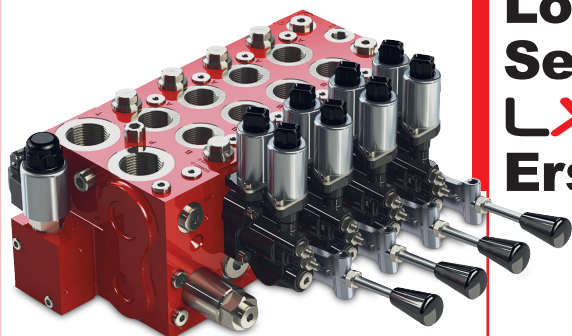


## X-Series

### Load-Sensing Sektional- Steuerblock

### LX-6 Ersatzteilliste



Nenndruck: 350 bar  
Nennvolumenstrom  
● Pumpenanschluss: 250 l/min  
● Arbeitsanschlüsse: 160 l/min  
mit Druckwaage und Lasthaltefunktion

#### Inhaltsverzeichnis

<b>Allgemeine Hinweise</b>	<b>2</b>
<b>Anschlussplatten</b>	<b>5</b>
● Anschlussplatte CL17	5
● Universal-Anschlussplatte UL17(F) mit Logik P	6
● Universal-Anschlussplatte UL17(F) mit Logik F	7
● Kolbenoptionen Anschlussplatte UL17(F)/.../F	8
● Optionsblöcke Anschlussplatte UL17F	9
<b>Arbeitssektionen</b>	<b>11</b>
● Arbeitssektion B6	11
● Arbeitssektion CS6	12
● Arbeitssektion LS6 / LS6F / LS6M	13
● Hauptsteuerkolben	15
● Druckwaagenoptionen für Sektionen	16
● Sekundärventile	18
● Betätigungseinheiten	19
● Elektrohydraulische Vorsteuerventile	22
● Handhebel	23
● Federkappen	24
● Optionsblöcke Arbeitssektionstyp LS6F	26
<b>Endplatten</b>	<b>29</b>
● Endplatte ER1	29
● Endplatte ER2 / ER27 / ER2F	30
● Optionen Anschluss PC und C	33
● Optionsblöcke Endplatte ER2F	34
● Zugankersätze	35
<b>Allgemeine Bauteile</b>	<b>36</b>
<b>Magnetventile und Spulen</b>	<b>37</b>
<b>Dummyplatten Optionsblöcke</b>	<b>38</b>
<b>Montageanleitung Hauptsteuerkolben Demontage / Montage</b>	<b>39</b>
● Betätigungseinheiten EHS / HHS / MHS	39
● Betätigungseinheiten EH / HH / MH	43
● Betätigungseinheiten ES / HS	45
● Betätigungseinheiten E / H	49

## Allgemeine Hinweise

Die Hinweise in diesem Prospekt beziehen sich auf die in der Produktdokumentation beschriebenen Arbeitsbedingungen, Einsatzfälle und Produkte.

Bei abweichenden Einsatzfällen und Arbeitsbedingungen wenden Sie sich bitte an die entsprechende Fachabteilung.

Technische Änderungen und Korrekturen sind vorbehalten.

**Load-Sensing Sektional-Steuerblock, 5.282.1, Datenblatt**  
**Load-Sensing Sektional-Steuerblock, 5.292, Betriebsanleitung**



### Warnung

Alle Wartungs- und Reparaturarbeiten an Mobilsteuerblöcken von HYDAC müssen von dafür ausgebildeten Fachkräften durchgeführt werden!

Eine fehlerhafte Handhabung kann zu sicherheitsrelevanten Funktionsstörungen führen.



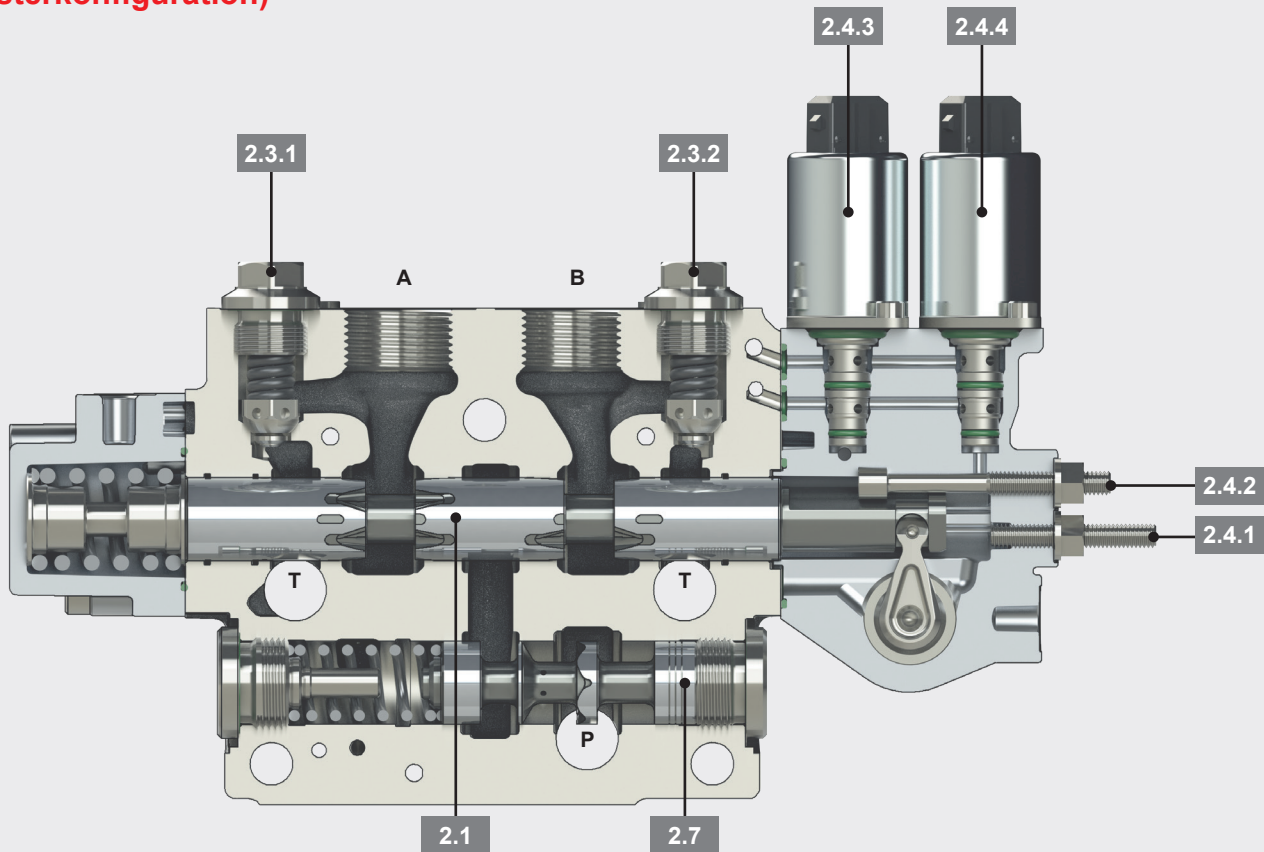
### Warnung

Bei Lieferung ist die Einstellschraube aller justierbaren Druckbegrenzungsventile bis zum Anschlag heruntergedreht (Maximaldruckeinstellung > 350 bar).

Vor dem Betrieb müssen die Druckeinstellungen auf die Höchstwerte gemäß dem LX-6 Produkt oder der Maschinenspezifikation reduziert werden.

Zu hohe Druckeinstellungen können eine Gefahr für Leben und Maschine darstellen!

## LX-6 Arbeitssektion (Musterkonfiguration)



2.7 Druckwaage

2.1 Hauptsteuerkolben

2.3.1 Sekundärventil Anschluss A (Einspeiseventil)

2.3.2 Sekundärventil Anschluss B  
(Schock- / Einspeiseventil)

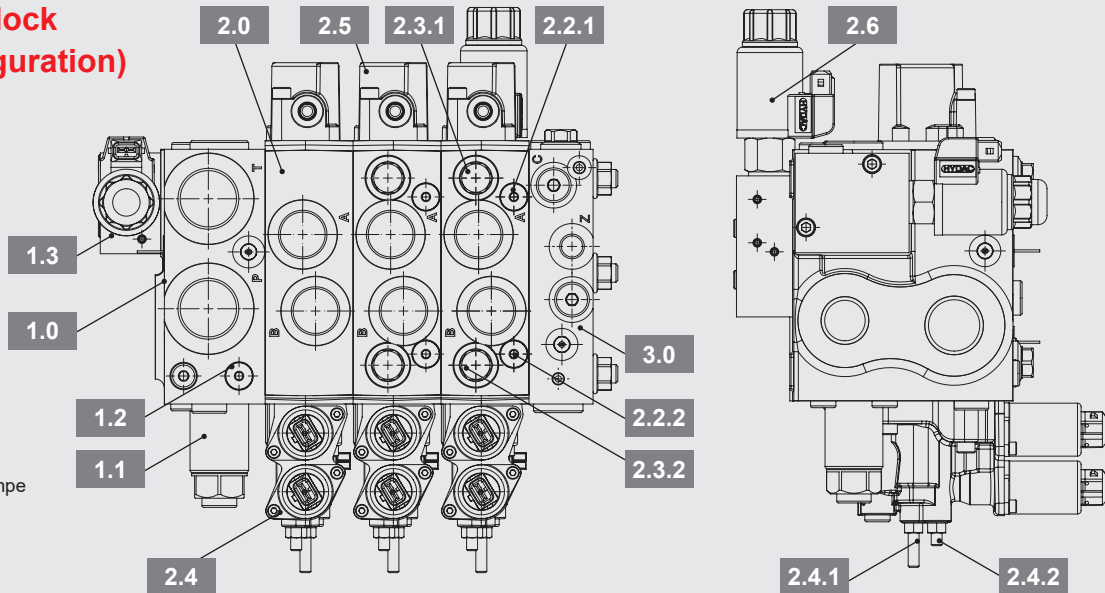
2.4.1 Hubbegrenzung Anschluss A  
(Drehrichtung im Uhrzeigersinn)

2.4.2 Hubbegrenzung Anschluss B  
(Drehrichtung gegen den Uhrzeigersinn)

2.4.3 Druckregelventil Anschluss A

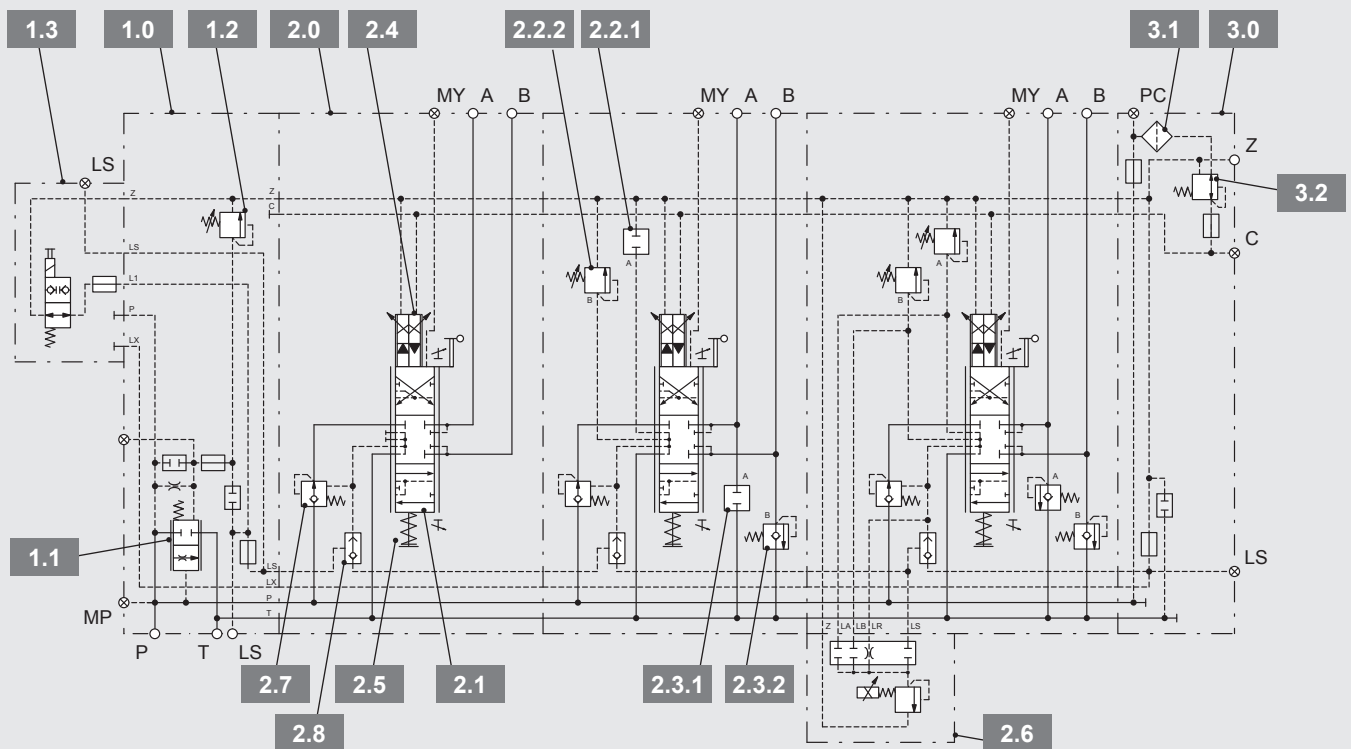
2.4.4 Druckregelventil Anschluss B

## LX-6 Steuerblock (Musterkonfiguration)



### Anschlüsse

- P Pumpe
- MP Messanschluss Pumpe
- T Tank
- LS Load-Sensing
- A, B Arbeitsanschlüsse
- C Steuerölversorgung
- Z Steuerdruckentlastung
- MY Messanschluss Steuerdruck (Anschluss B)



1.0	Anschlussplatte	2.4	Betätigungseinheit
1.1	Hauptachse der 3-Wege-Durchflussregelung oder Druckbegrenzung	2.4.1	Hubbegrenzung des Hauptsteuerkolbens Anschluss A
1.2	Steuerdruckbegrenzungsventil der Hauptachse 1.1	2.4.2	Hubbegrenzung des Hauptsteuerkolbens Anschluss B
1.3	Optionsblock Anschlussplatte	2.5	Federkappe
2.0	Arbeitssektion	2.6	Optionsblock für Arbeitssektion
2.1	Hauptsteuerkolben	2.7	Druckwaage
2.2.1	LS-Druckbegrenzung Anschluss A	2.8	LS-Wechselventil
2.2.2	LS-Druckbegrenzung Anschluss B	3.0	Endplatte
2.3.1	Sekundärventil Anschluss A	3.1	Filterelement
2.3.2	Sekundärventil Anschluss B	3.2	Druckminderventil für interne Steuerölversorgung

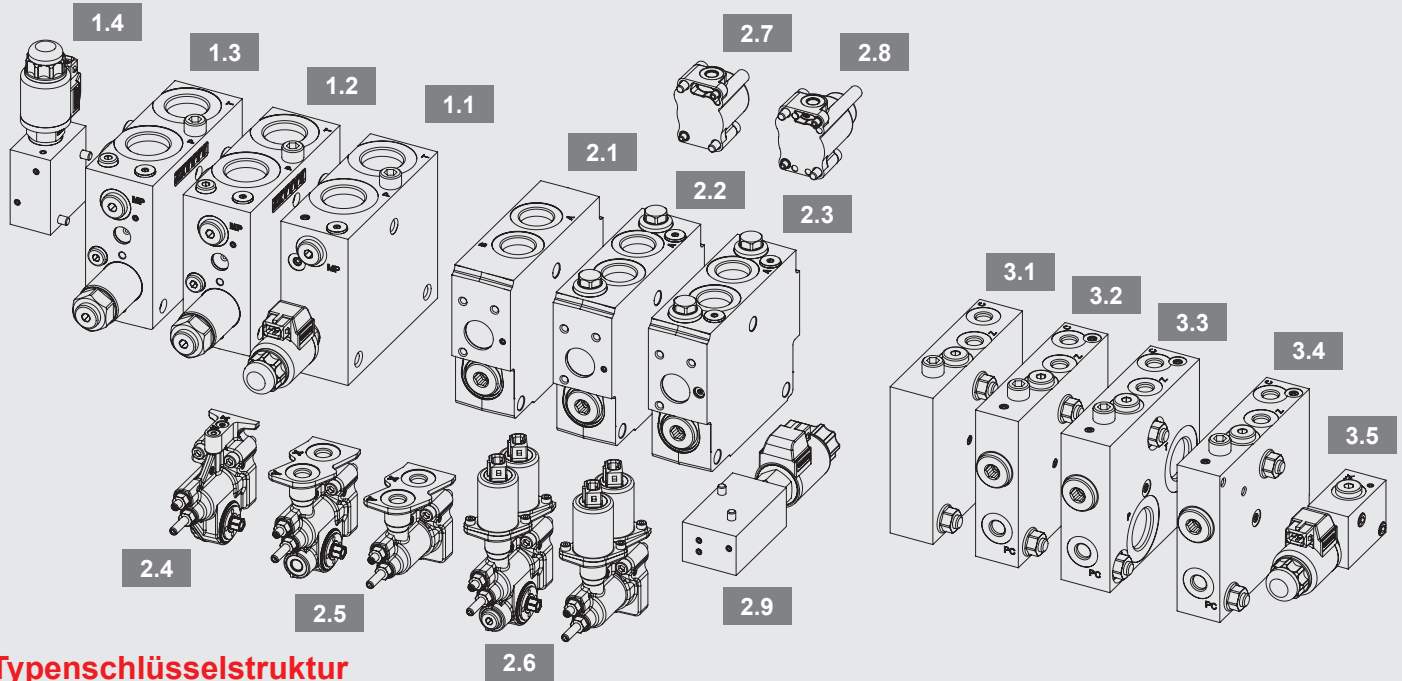
## Modulare Bauweise

Das LX-6 kann an unterschiedliche Einsatzfälle und Maschinen angepasst werden.

Das grundlegendesektionale Design und die modulare Bauweise bestehen auf einer Anschlussplatte, maximal 10 Arbeitssektionen und einer Endplatte.

Ein vollständiger Steuerblock wird durch ein Typenschlüsselssystem definiert.

### Aufbau mit Anschlussplatte links



### Typenschlüsselstruktur

Allgemein

LX-6 \_\_ / B 0

— Anschlussstyp B (BSPP) oder S (SAE)  
— Anzahl der Arbeitssektionen (01-10)

Anschlussplatte

UL17F / ... / UW1...

1.1	Anschlussplatte CL17
1.2	Anschlussplatte UL17
1.3	Anschlussplatte UL17F
1.4	Optionsblock UD1. UW1...

Arbeitssektion

LS6F / ... / LW...

2.1	Arbeitssektion B6
2.2	Arbeitssektion CS6
2.3	Arbeitssektion LS6. LS6F. LS6M
2.4	Manuelle Betätigung MH...
2.5	Hydraulische Betätigung H...
2.6	Elektrohydraulische Betätigung E...
2.7	Federkappe C1...
2.8	Federkappe F1
2.9	Optionsblock LD1. LW.... LW1...

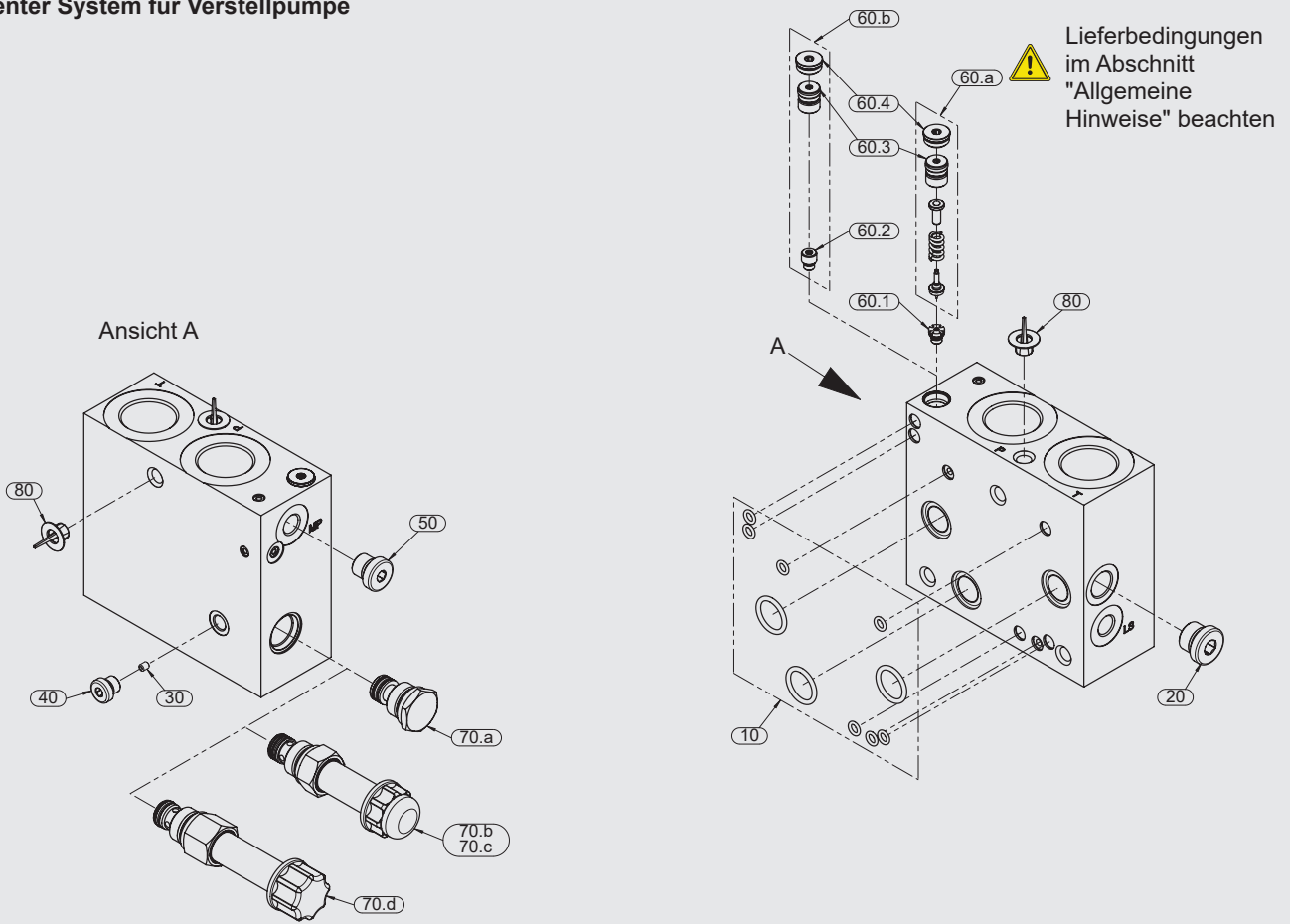
Endplatte

ER2F / ... / E1C...

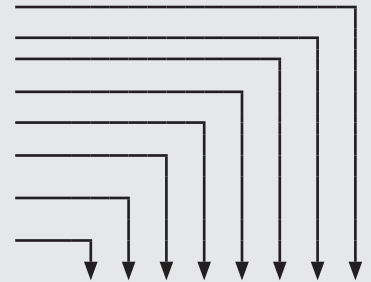
3.1	Endplatte ER1
3.2	Endplatte ER2
3.3	Endplatte ER27
3.4	Endplatte ER2F
3.5	Optionsblock E1C

# Anschlussplatte CL17

## Closed Center System für Verstellpumpe



Typenschlüssel	Beschreibung / Funktion	Anschluss-gewindeart	Art-Nr.
<b>CL17 /.../ P</b>	LS-Druckbegrenzungsventil, ohne LS-Optionsventile	1.) BSPP SAE	4222054 4229722
<b>CL17 /.../ V...</b>	LS-Druckbegrenzungsventil, LS-Entlastungsventil Typ "V"	1.)	
<b>CL17 /.../ W...</b>	LS-Druckbegrenzungsventil, LS-Entlastungsventil Typ "W"	1.)	
<b>CL17 /.../ P0A...</b>	LS-Druckbegrenzungsventil, LS-Prop.-Druckbegrenzungsventil Typ "P0A"	1.)	
<b>CL17 / P / P</b>	ohne LS-Druckbegrenzungsventil, ohne LS-Optionsventile	1.) 2.)	
<b>CL17 / P / V...</b>	ohne LS-Druckbegrenzungsventil, LS-Entlastungsventil Typ "V"	1.) 2.)	
<b>CL17 / P / W...</b>	ohne LS-Druckbegrenzungsventil, LS-Entlastungsventil Typ "W"	1.) 2.)	
<b>CL17 / P / P0A...</b>	ohne LS-Druckbegrenzungsventil, LS-Prop.-Druckbegrenzungsventil "P0A"	1.) 2.)	

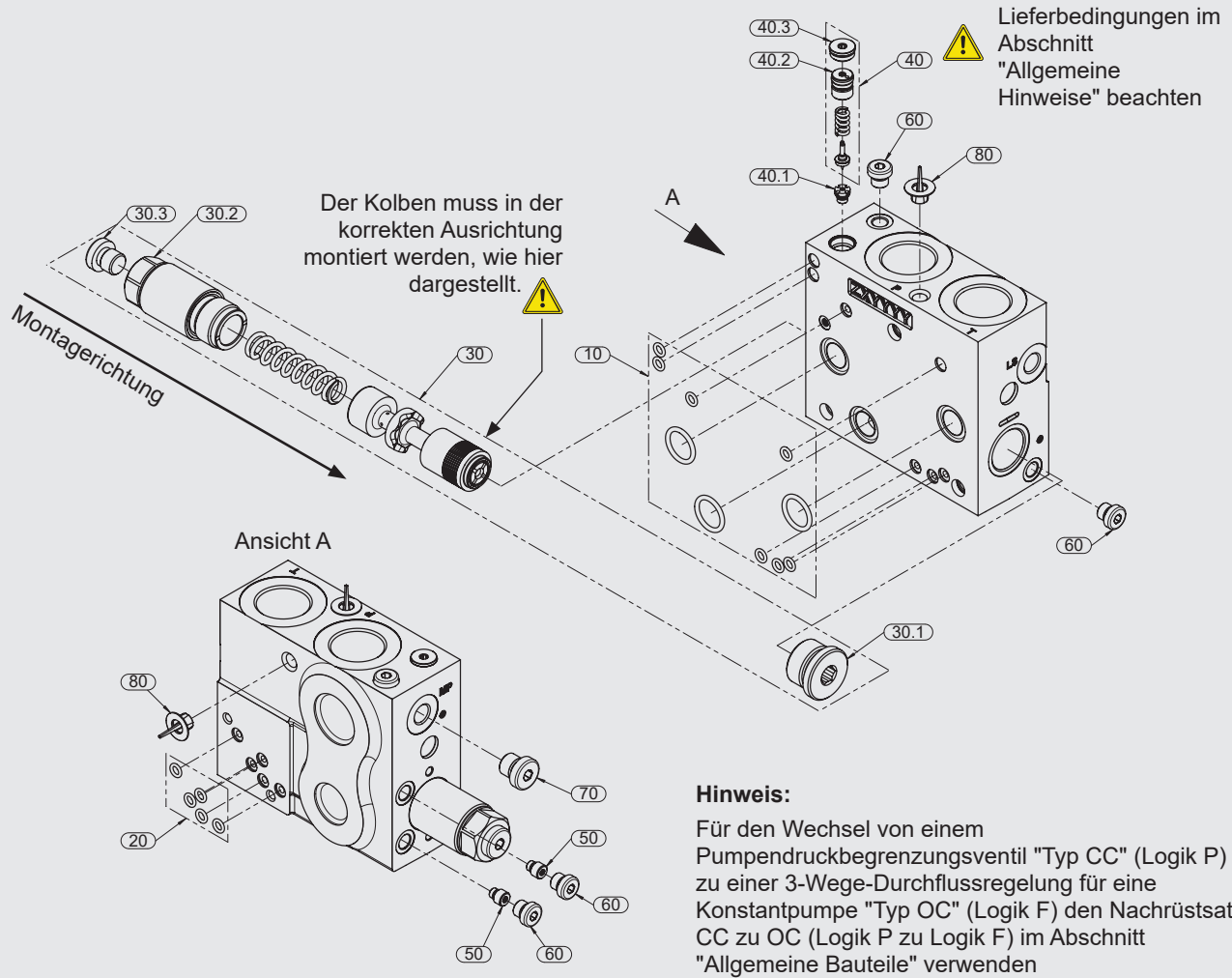


Pos.	Art-Nr.	Beschreibung	Anschluss-gewindeart	Schrauben-schlüssel [mm]	Anzugs-drehmoment [Nm ±10 %]												
10	4263493	Dichtsatz	Dichtsatz - LX/V01	-	-	1	1	1	1	1	1	1	1	1	1	1	1
20	-	Stopfschraube	VSTI G3/8-ED-CF/FPM	8	40	1	1	1	1	1	1	1	1	1	1	1	1
30	-	Blende	M4 x 5 x Ø1,0	2	1,5	1					1						
40	-	Stopfschraube	VSTI G1/8-ED-CF/FPM	5	10	1	1	1	1	1	1	1	1	1	1	1	1
50	-	Stopfschraube	VSTI G1/4-ED-CF/FPM	6	30	1	1	1	1	1	1	1	1	1	1	1	1
	4025053	Stopfschraube	9/16-18UNF	6	30												
60.a	4263721	LS-Druckbegrenzungsventil	Bausatz - DB25-01V35	-	-						1	1	1	1	1	1	1
60.b	4273994	LS-Druckbegrenzungsventilstopfen	Bausatz - DB25-01VP	-	-	1	1	1	1								
60.1	4275608	LS-Druckbegrenzungsventilsitz	Art-Nr. Werkzeug: 4275607	3	5							1	1	1	1	1	1
60.2	4263496	Stopfschraube	M6 - O-Ring	3	5	1	1	1	1								
60.3	-	Stell-/Stopfschraube	(Anzugsdrehmoment für Stopfsatz 60.b)	3	5	1	1	1	1	1	1	1	1	1	1	1	1
60.4	4263719	Stopfschraube		4	5	1	1	1	1	1	1	1	1	1	1	1	1
70.a	4263372	Stopfschraube Einbauraum		24	25						1						
70.b	4263373	Magnetventil Typ "V"	stromlos offen	24	25					1							
70.c	4263374	Magnetventil Typ "W"	stromlos geschlossen	24	25					1				1			
70.d	4263485	Prop.-Druckbegrenzungsventil Typ "P0A"		24	25	1							1				
80	-	Konischer Gummistopfen	(für Gewindebohrung M10x1,5)	-	-	2	2	2	2	2	2	2	2	2	2	2	2

1.) Für unterschiedliche LS-Optionsventile Position 70... und Magnetspulenausführungen siehe Abschnitt "Magnetventile und Magnetspulen"  
 2.) Wenn eine LX-6-Spezifikation ohne LS-Druckbegrenzungsventil erforderlich ist (mit Druckbegrenzungsventilstopfen "P"), spezifiziertes Ersatzteil mit LS-Druckbegrenzungsventil verwenden und Stell-/Stopfschraube (Position 40.3) mit 5 Nm bis zum Anschlag herunterdrehen.

# Universal-Anschlussplatte UL17(F) mit Logik P

## Closed Center System für Verstellpumpe mit Hauptdruckbegrenzungsventil

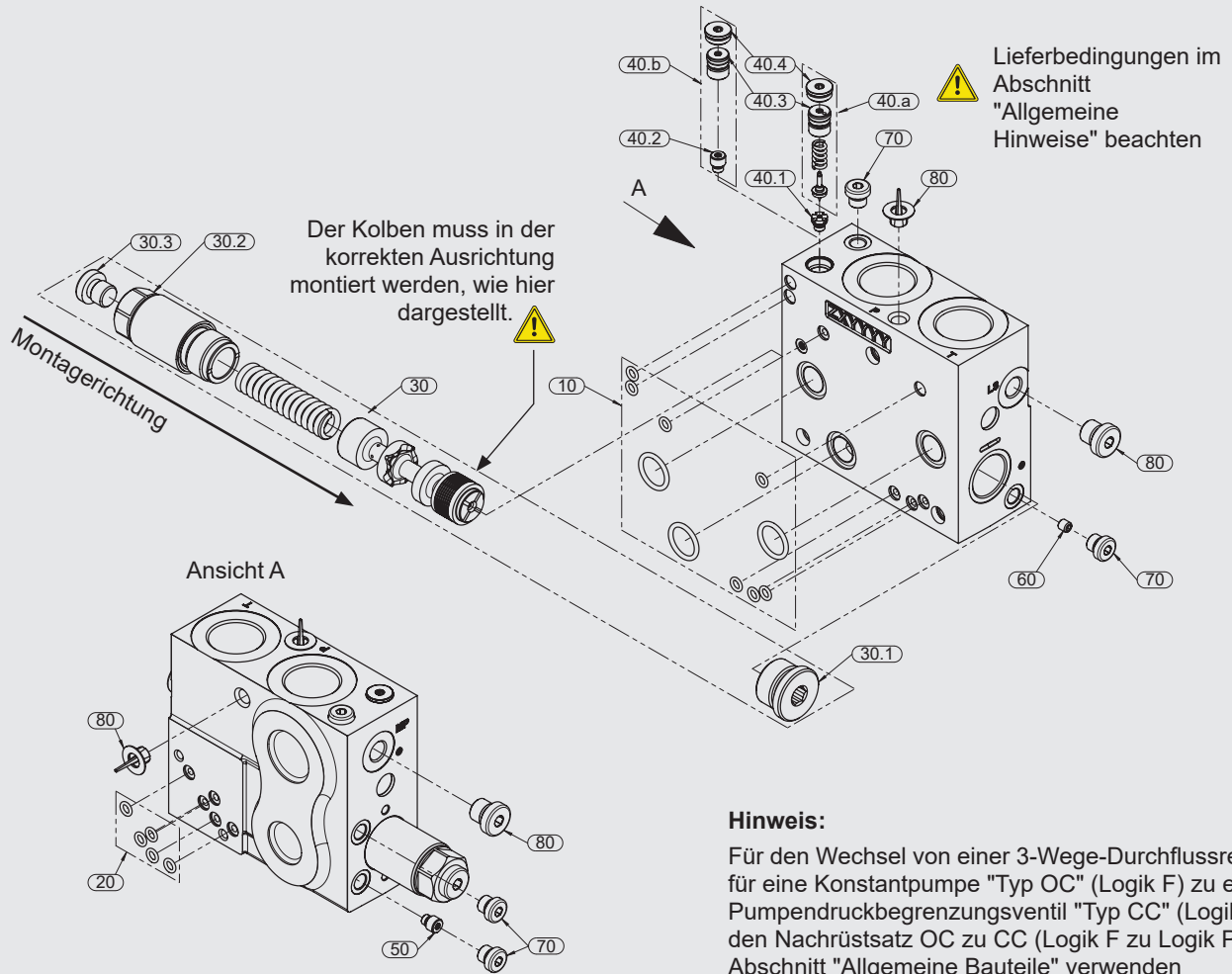


Typenschlüssel	Beschreibung / Funktion	Anschluss-gewindeart	Art-Nr.
<b>UL17 /.../ P</b>	Pumpendruckbegrenzungsventil	BSPP SAE	4268794 4268896
<b>UL17F /.../ P /...</b>	Pumpendruckbegrenzungsventil Flanschbild für Optionsblöcke	BSPP SAE	4268895 4245925

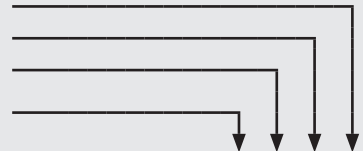
Pos.	Art-Nr.	Beschreibung	Anschluss-gewindeart	Schrauben-schlüssel [mm]	Anzugs-drehmoment [Nm ±10 %]		
10	4263493	Dichtsatz	Dichtsatz - LX/V01			1	1
20	4380281	Dichtsatz LX/V02	Dichtsatz - LX/V02			1	
30	4372496	Kolbenachse Typ "P"	Bausatz - Eingangssachse P			1	1
30.1	4263497	Stopfenschraube		10	80	1	1
30.2	4263498	Federkappe		27	80	1	1
30.3	-	Stopfenschraube	VSTI G1/4-ED-CF/FPM	6	30	1	1
40	4263721	LS-Druckbegrenzungsventil	Bausatz - DB25-01V35			1	1
40.1	4275608	LS-Druckbegrenzungsventilsitz	Art-Nr. Werkzeug: 4275607	3	5	1	1
40.2	-	Stellschraube		3	-	1	1
40.3	4263719	Stopfenschraube		4	5	1	1
50	4263496	Stopfenschraube	M6 - O-Ring	3	5	2	2
60	-	Stopfenschraube	VSTI G1/8-ED-CF/FPM	5	10	4	4
70	-	Stopfenschraube	VSTI G1/4-ED-CF/FPM	6	30	1	1
80	-	Konischer Gummistopfen	(für Gewindebohrung M10x1,5)			2	2

# Universal-Anschlussplatte UL17(F) mit Logik F

## Open Center System für Konstantpumpe mit 3-Wege-Durchflussregelung



Typenschlüssel	Beschreibung / Funktion	Anschluss-gewindeart	Art-Nr.
<b>UL17 /.../ F</b>	3-Wege-Durchflussregelung mit Steuerdruckbegrenzungsventil	BSPP SAE	4229721 4268897
<b>UL17 / P / F</b>	3-Wege-Durchflussregelung ohne Steuerdruckbegrenzungsventil 1.)		
<b>UL17F /.../ F /...</b>	3-Wege-Durchflussregelung + Steuerdruckbegrenzungsventil Flanschbild für Optionsblöcke	BSPP SAE	4229724 4145350
<b>UL17F / P / F /...</b>	3-Wege-Durchflussregelung ohne Steuerdruckbegrenzungsventil Flanschbild für Optionsblöcke		

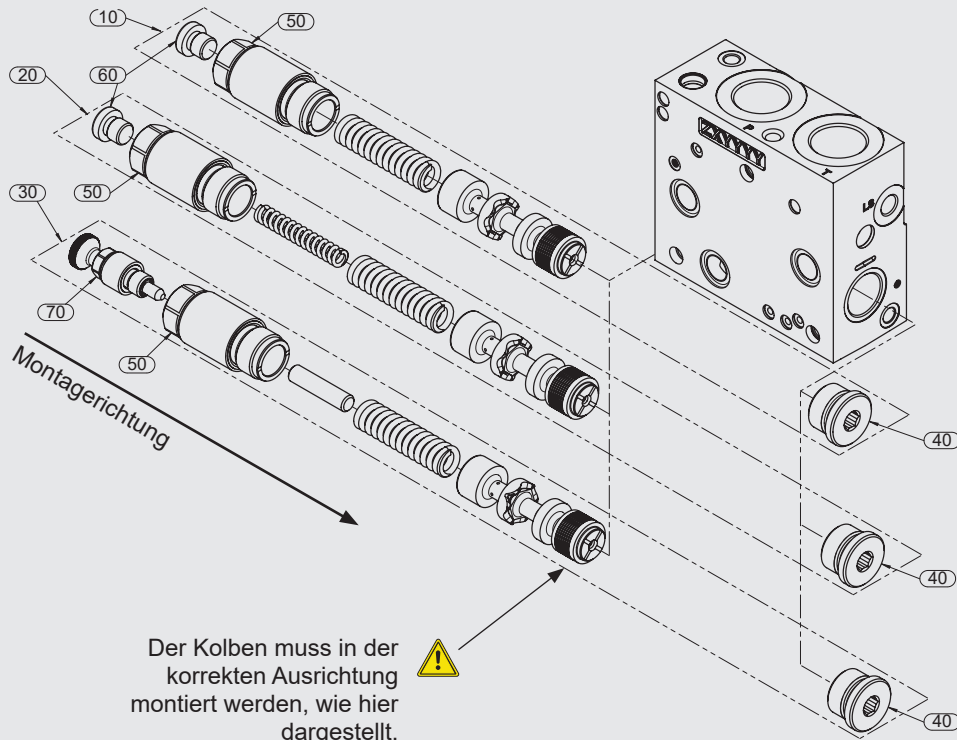


Pos.	Art-Nr.	Beschreibung	Anschluss-gewindeart	Schrauben-schlüssel [mm]	Anzugs-drehmoment [Nm ±10 %]				
10	4263493	Dichtsatz Dichtsatz - LX/V01		-	-	1	1	1	1
20	4380281	Dichtsatz Dichtsatz - LX/V02		-	-	1	1		
30	4372324	Kolbenachse Typ "F" Bausatz - Eingangsachse F		-	-	1	1	1	1
30.1	4263497	Stopfenschraube		10	80	1	1	1	1
30.2	4263498	Federkappe		27	80	1	1	1	1
30.3	-	Stopfenschraube	VSTI G1/4-ED-CF/FPM	6	30	1	1	1	1
40.a	4263722	LS-Druckbegrenzungsventil Bausatz - DB25-02V35		-	-		1		1
40.b	4273994	LS-Druckbegrenzungsventilstopfen Bausatz - DB25-01VP		-	-	1			1
40.1	4275608	LS-Druckbegrenzungsventilsitz Art-Nr. Werkzeug: 4275607		3	5		1		1
40.2	4263496	Stopfenschraube M6 - O-Ring		3	5	1		1	
40.3	-	Stell-/Stopfenschraube (Anzugsdrehmoment für Stopfensatz 40.b)		3	5	1	1	1	1
40.4	4263719	Stopfenschraube		4	5	1	1	1	1
50	4263496	Stopfenschraube M6 - O-Ring		3	5	1	1	1	1
60	-	Blende M6 x 6 x Ø1,2		3	3	1	1	1	1
70	-	Stopfenschraube VSTI G1/8-ED-CF/FPM		5	10	1	4	4	4
80	-	Stopfenschraube VSTI G1/4-ED-CF/FPM	BSPP	6	30	1	1	1	1
80	4025053	Stopfenschraube 9/16-18UNF	SAE	6	30	1	1	1	1
90	-	Konischer Gummistopfen (für Gewindebohrung M10x1,5)		-	-	2	2	2	2

1.) Wenn eine LX-6-Spezifikation ohne LS-Druckbegrenzungsventil erforderlich ist (mit Druckbegrenzungsventilstopfen "P"), spezifiziertes Ersatzteil mit LS-Druckbegrenzungsventil verwenden und Stell-/Stopfenschraube (Position 40.3) mit 5 Nm bis zum Anschlag herunterdrehen.

## Kolbenoptionen Anschlussplatte UL17(F)/.../F

### Open Center Systeme für Konstantpumpe mit 3-Wege-Durchflussregelung



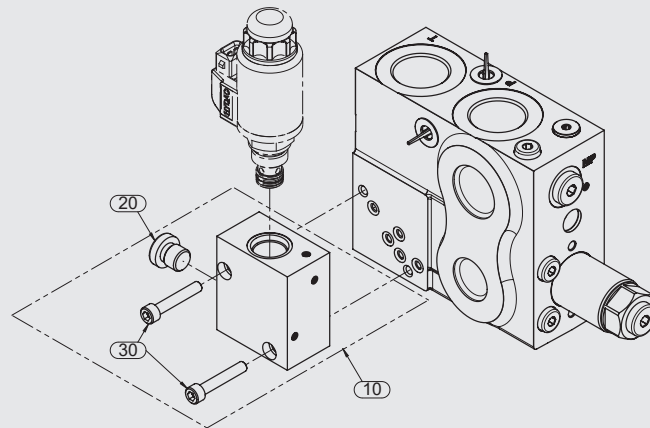
Typenschlüssel	Pos.	Beschreibung / Funktion	Art-Nr.
UL17(F) /.../ F	10	3-Wege-Durchflussregelung mit Standardfedereinstellung 12 bar	4372324
UL17(F) /.../ FH	20	3-Wege-Durchflussregelung Höhere Federeinstellung 16 bar	4372502
UL17(F) /.../ FC	30	3-Wege-Durchflussregelung mit Standardfedereinstellung 12 bar Wechseleinheit zwischen Konstant- und Verstellpumpensystemen	4372529

Pos.	Art-Nr.	Beschreibung	Anschluss- gewindeart	Schrauben- schlüssel [mm]	Anzugs- dreh- moment [Nm ±10 %]		
40	4263497	Stopfenschraube		10	80	1	1
50	4263498	Federkappe		27	80	1	1
60	-	Stopfenschraube	VSTI G1/4-ED-CF/FPM	6	30		1
70	4120390	Manuelle Absperreinheit	LV-02BV	BSPP	16	30	1



# Optionsblöcke Anschlussplatte UL17F

## LS-Optionsblöcke



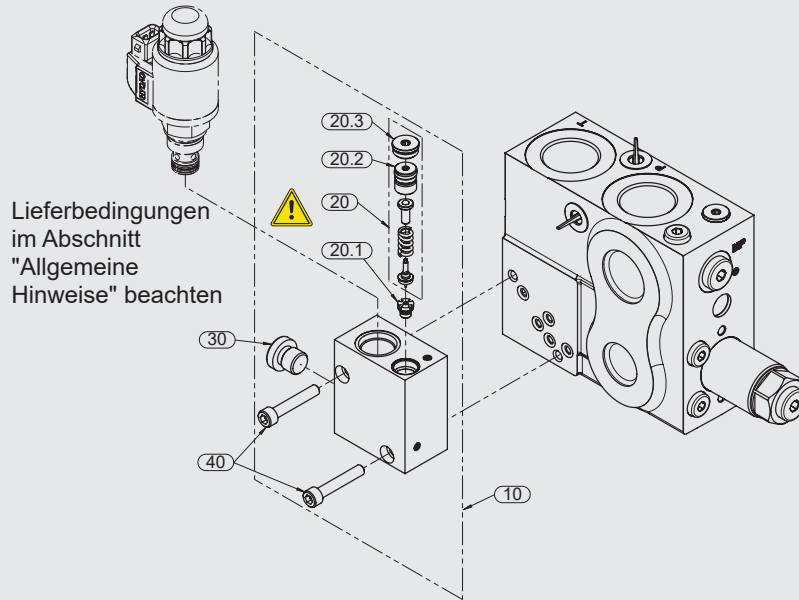
Typenschlüssel	Pos.	Beschreibung / Funktion	Anschluss-gewindeart	Art-Nr.
UL17F /.../ UW1...	10	LS-Entlastung oder Druckbegrenzung für alle Sektionen für LS-Optionsventiltypen "V", "W", "P0A" - Magnetventil Typ "V" (stromlos offen) - Magnetventil Typ "W" (stromlos geschlossen) Prop.-Druckbegrenzungsventil Typ "P0A"	1.) BSPP SAE  (nicht im Lieferumfang enthalten)	4245950 4245949

Pos.	Art-Nr.	Beschreibung	Anschluss-gewindeart	Schrauben-schlüssel [mm]	Anzugs-drehmoment [Nm ±10 %]	
20	-	Stopfschraube	BSPP	6	30	1
	4025053	Stopfschraube	SAE	6	30	
30	-	Zylinderschraube		5	10	2

1.) Siehe Abschnitt "Magnetventile und Spulen"

## Optionsblöcke Anschlussplatte UL17F

### Umschaltbare LS-Druckbegrenzung (2. Druckstufe)

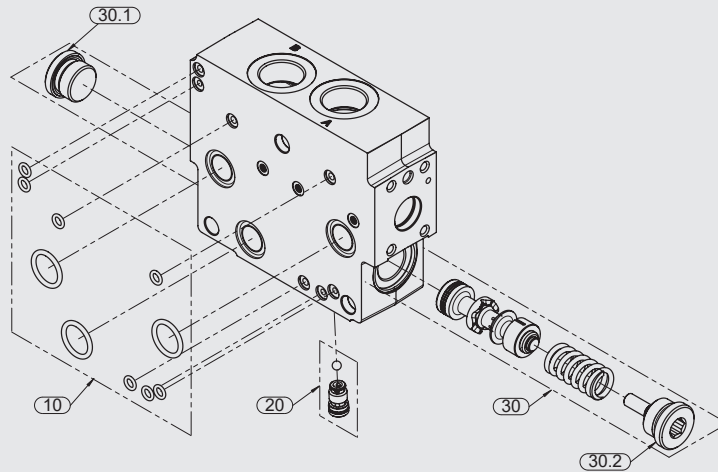


Typenschlüssel	Pos.	Beschreibung / Funktion	Anschluss-gewindeart	Art-Nr.
UL17F /.../ UW1M...	10	Umschaltbare LS-Druckbegrenzung für alle Sektionen für LS-Optionsventiltypen "V", "W" - Magnetventil Typ "V" (stromlos offen) - Magnetventil Typ "W" (stromlos geschlossen)	1.) BSPP SAE (nicht im Lieferumfang enthalten)	4237405 4245931

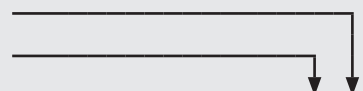
Pos.	Art-Nr.	Beschreibung	Anschluss-gewindeart	Schrauben-schlüssel [mm]	Anzugs-dreh-moment [Nm ±10 %]	
20	4263721	LS-Druckbegrenzungsventil	Bausatz - DB25-01V35	-	-	1
20.1	4275608	LS-Druckbegrenzungsventilsitz	Art-Nr. Werkzeug: 4275607	3	5	1
20.2	-	Stellschraube		3	-	1
20.3	4263719	Stopfenschraube		4	5	1
30	-	Stopfenschraube	VSTI G1/4-ED-CF/FPM	6	30	1
40	4025053	Stopfenschraube	9/16-18UNF	6	30	1
40	-	Zylinderschraube	ISO4762 - M6x35-8.8-A3B	5	10	2

1.) Siehe Abschnitt "Magnetventile und Spulen"

## Grundlegender Abschnittstyp ohne LS-Druckbegrenzung und Sekundärventile



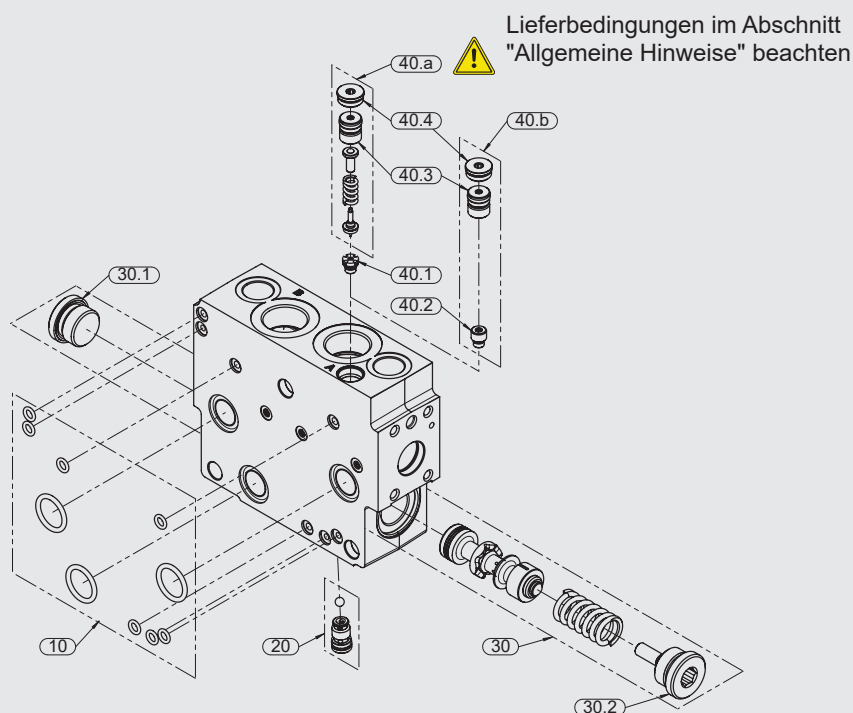
Typenschlüssel	Beschreibung / Funktion	Anschluss-gewindeart	Art-Nr.
<b>B6 /...</b>	ohne Druckwaagenachse 1.)	BSPP SAE	4407674 4407680
<b>B6 /... RN</b>	Druckwaagenachse Typ "RN"	BSPP SAE	4268900 4268903



Pos.	Art-Nr.	Beschreibung	Schraubenschlüssel [mm]	Anzugsdrehmoment [Nm ±10 %]		
10	4263493	Dichtsatz	-	-	1	1
20	4274125	LS-Wechselventil	4	7	1	1
30	4377127	Druckwaagenachse Typ "RN"	-	-	1	
30.1	4263501	Stopfenschraube	10	80	1	1
30.2	4263502	Stopfenschraube	10	80	1	1

1.) Siehe Abschnitt "Druckwaagenoptionen für Sektionen"

## Arbeitssektionstyp mit 1x LS-Druckbegrenzung für Anschluss A/B und Sekundärventile



Typenschlüssel	Beschreibung / Funktion	Anschluss-gewindeart	Art-Nr.
<b>CS6 / ... / ...</b>	ohne Druckwaagenachse, LS-Druckbegrenzungsventil 1.)	BSPP SAE	<b>4407683</b> <b>4477392</b>
<b>CS6 / ... / P</b>	ohne Druckwaagenachse, ohne LS-Druckbegrenzungsventil 1.) 2.)		
<b>CS6 /... RN /...</b>	Druckwaagenachse Typ "RN", LS-Druckbegrenzungsventil	BSPP SAE	<b>4373692</b> <b>4477388</b>
<b>CS6 /... RN / P</b>	Druckwaagenachse Typ "RN", ohne LS-Druckbegrenzungsventil 2.)		

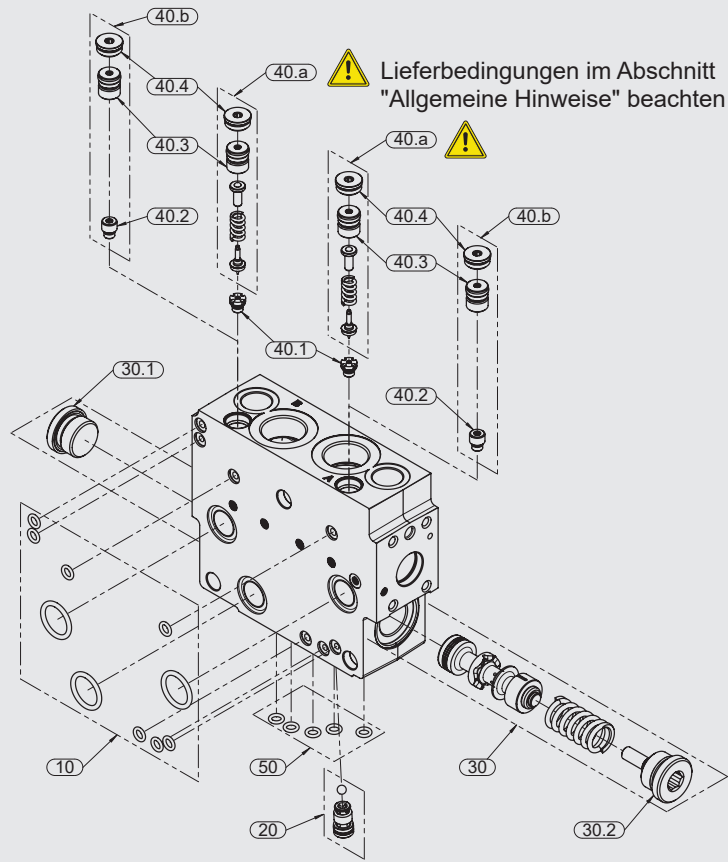


Pos.	Art-Nr.	Beschreibung	Schrauben-schlüssel [mm]	Anzugs-dreh-moment [Nm ±10 %]				
10	<b>4263493</b>	Dichtsatz	-	-	1	1	1	1
20	<b>4274125</b>	LS-Wechselventil	4	7	1	1	1	1
30	<b>4377127</b>	Druckwaagenachse Typ "RN"	-	-	1	1		
30.1	<b>4263501</b>	Stopfenschraube	10	80	1	1		
30.2	<b>4263502</b>	Stopfenschraube	10	80	1	1		
40.a	<b>4263721</b>	LS-Druckbegrenzungsventil	-	-		1		1
40.b	<b>4273994</b>	LS-Druckbegrenzungsventilstopfen	-	-	1		1	
40.1	<b>4275608</b>	LS-Druckbegrenzungsventilsitz	3	5		1		1
40.2	<b>4263496</b>	Stopfenschraube	3	5	1		1	
40.3	-	Stell-/Stopfenschraube	3	5	1	1	1	1
40.4	<b>4263719</b>	Stopfenschraube	4	5	1	1	1	1

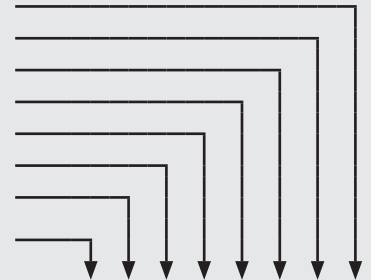
1.) Siehe Abschnitt "Druckwaagenoptionen für Sektionen"

2.) Wenn eine LX-6-Spezifikation ohne LS-Druckbegrenzungsventil erforderlich ist (mit Druckbegrenzungsventilstopfen "P"), spezifiziertes Ersatzteil mit LS-Druckbegrenzungsventil verwenden und Stell-/Stopfenschraube (Position 40.3) mit 5 Nm bis zum Anschlag herunterdrehen.

**LS6**      Sektionstyp mit LS-Druckbegrenzung für Anschluss A und B und Sekundärventile  
**LS6F**     Sektionstyp LS6 mit Flanschbild für Optionsblöcke



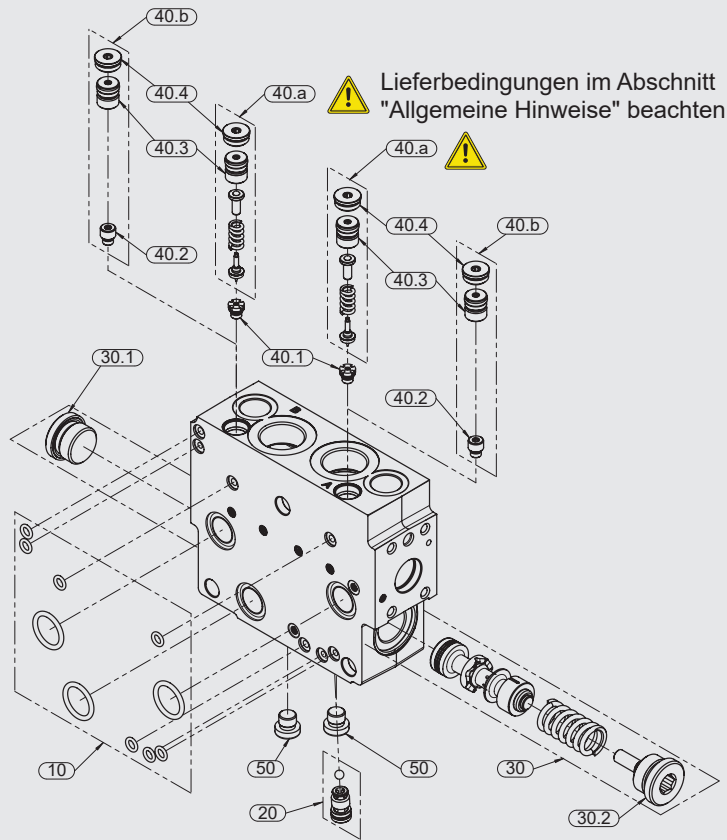
Typenschlüssel	Beschreibung / Funktion	Anschluss-gewindeart	Art-Nr.	
LS6 / ... / ... - ...	ohne Druckwaagenachse, LS-Druckbegrenzungsventil	1.) BSPP SAE	4407737 4407742	
LS6 / ... / P - P	ohne Druckwaagenachse, ohne LS-Druckbegrenzungsventil	1.) 2.)		
LS6 / ... RN / ... - ...	Druckwaagenachse Typ "RN", LS-Druckbegrenzungsventile	BSPP SAE	4268899 4268902	
LS6 / ... RN / P - P	Druckwaagenachse Typ "RN", ohne LS-Druckbegrenzungsventile	2.)		
LS6F / ... / ...	ohne Druckwaagenachse, LS-Druckbegrenzungsventil	1.)	BSPP SAE	4407743 4407820
LS6F / ... / P - P	ohne Druckwaagenachse, ohne LS-Druckbegrenzungsventil	1.) 2.)		
LS6F / ... RN / ... - ...	Druckwaagenachse Typ "RN", LS-Druckbegrenzungsventile Flanschbild für Optionsblöcke	BSPP SAE	4268898 4268901	
LS6F / ... RN / P - P	Druckwaagenachse Typ "RN", ohne LS-Druckbegrenzungsventile Flanschbild für Optionsblöcke	2.)		



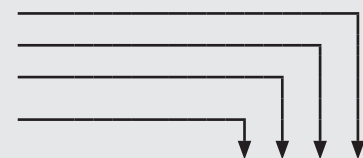
Pos.	Art-Nr.	Beschreibung	Schraubenschlüssel [mm]	Anzugsdrehmoment [Nm ±10 %]										
10	4263493	Dichtsatz		-		1	1	1	1	1	1	1	1	1
20	4274125	LS-Wechselventil		4	7	1	1	1	1	1	1	1	1	1
30	4377127	Druckwaagenachse Typ "RN"		-	-	1	1			1	1			
30.1	4263501	Stopfenschraube		10	80	1	1			1	1			
30.2	4263502	Stopfenschraube		10	80	1	1			1	1			
40.a	4263721	LS-Druckbegrenzungsventil		-	-			2				2		2
40.b	4273994	LS-Druckbegrenzungsventilstopfen		-	-	2		2				2		2
40.1	4275608	LS-Druckbegrenzungsventilsitz		3	5		2		2		2		2	2
40.2	4263496	Stopfenschraube		3	5	2		2		2		2		2
40.3	-	Stell-/Stopfenschraube		3	5	2	2	2	2	2	2	2	2	2
40.4	4263719	Stopfenschraube		4	5	2	2	2	2	2	2	2	2	2
50	4380281	Dichtsatz LX/V02		-	-	1	1	1	1					

1.) Siehe Abschnitt "Druckwaagenoptionen für Sektionen"  
 2.) Wenn eine LX-6-Spezifikation ohne LS-Druckbegrenzungsventil erforderlich ist (mit Druckbegrenzungsventilstopfen "P"), spezifiziertes Ersatzteil mit LS-Druckbegrenzungsventil verwenden und Stell-/Stopfenschraube (Position 40.3) mit 5 Nm bis zum Anschlag herunterdrehen.

LS6M Sektionstyp LS6 mit LS-Anschlüssen LA und LB für LS Druckanschluss A und B



Typenschlüssel	Beschreibung / Funktion	Anschluss-gewindeart	Art-Nr.
LS6M /... / ...-...	ohne Druckwaagenachse, LS-Druckbegrenzungsventil 1.)	BSPP SAE	4407824
LS6M /... / P - P	ohne Druckwaagenachse, ohne LS-Druckbegrenzungsventil 1.) 2.)		
LS6M /... RN / ... - ...	Druckwaagenachse Typ "RN", LS-Druckbegrenzungsventile LS-Druckanschlüsse LA und LB	BSPP SAE	4373694 -
LS6M /... RN / P - P	Druckwaagenachse Typ "RN", ohne LS-Druckbegrenzungsventile LS-Druckanschlüsse LA und LB 2.)		



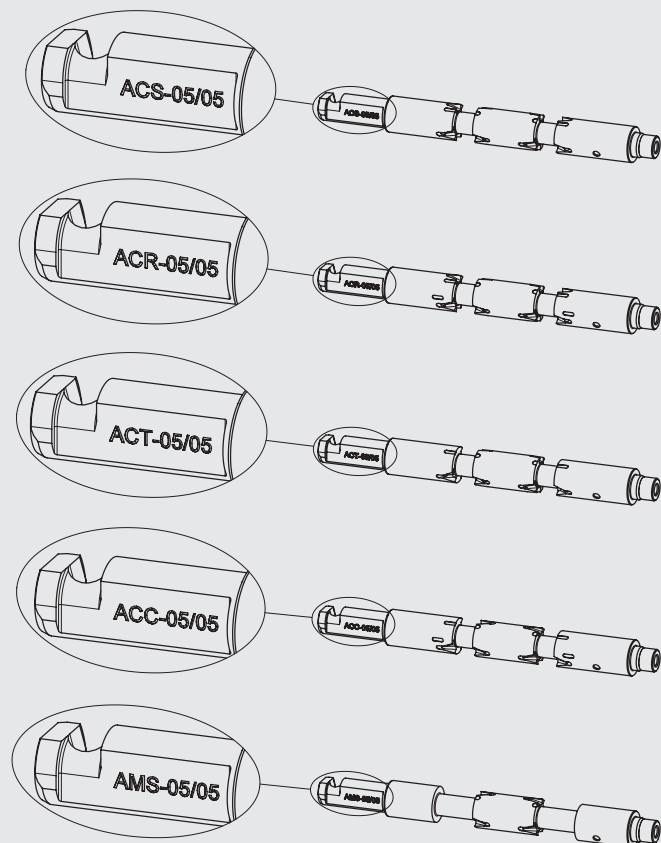
Pos.	Art-Nr.	Beschreibung	Anschluss-gewindeart	Schrauben-schlüssel [mm]	Anzugs-dreh-moment [Nm ±10 %]				
10	4263493	Dichtsatz Dichtsatz - LX/V01		-	-	1	1	1	1
20	4274125	LS-Wechselventil		4	7	1	1	1	1
30	4377127	Druckwaagenachse Typ "RN" Bausatz - IDW-Achse-RN (Federfarbe: keine)		-	-	1	1		
30.1	4263501	Stopfenschraube		10	80	1	1		
30.2	4263502	Stopfenschraube Federseite		10	80	1	1		
40.a	4263721	LS-Druckbegrenzungsventil Bausatz - DB25-01V35		-	-		2		2
40.b	4273994	LS-Druckbegrenzungsventilstopfen Bausatz - DB25-01VP		-	-	2		2	
40.1	4275608	LS-Druckbegrenzungsventilsitz Art-Nr. Werkzeug: 4275607		3	5		2		2
40.2	4263496	Stopfenschraube M6 - O-Ring		3	5	2		2	
40.3	-	Stell-/Stopfenschraube (Anzugsdrehmoment für Stopfensatz 40.b)		3	5	2	2	2	2
40.4	4263719	Stopfenschraube		4	5	2	2	2	2
50	-	Stopfenschraube VSTI G1/8-ED-CF/FPM	BSPP SAE	5	10	2	2	2	2

1.) Siehe Abschnitt "Druckwaagenoptionen für Sektionen"

2.) Wenn eine LX-6-Spezifikation ohne LS-Druckbegrenzungsventil erforderlich ist (mit Druckbegrenzungsventilstopfen "P"), spezifiziertes Ersatzteil mit LS-Druckbegrenzungsventil verwenden und Stell-/Stopfenschraube (Position 40.3) mit 5 Nm bis zum Anschlag herunterdrehen.

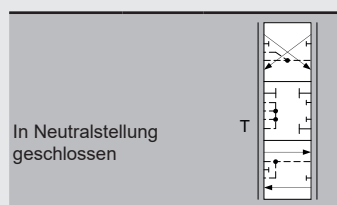
# Hauptsteuerkolben

Standard, symmetrische Kolbenausführungen mit progressiver Kennlinie

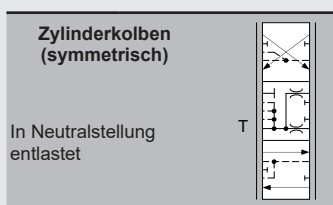


Demontage/Montage des Hauptsteuerkolben siehe Abschnitt "Einbauhinweise Hauptsteuerkolben Demontage/Montage"

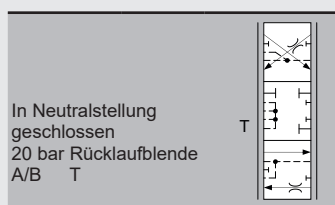
Weitere auf Anfrage



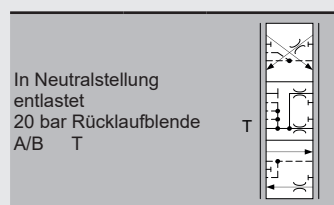
Art-Nr.	Kolbenausführung CS
4380389	ACS-00/00
4380390	ACS-01/01
4380391	ACS-02/02
4380392	ACS-03/03
4380393	ACS-04/04
4380394	ACS-05/05
4380425	ACS-06/06
4380427	ACS-07/07
4380428	ACS-08/08



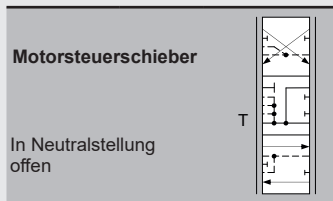
Art-Nr.	Kolbenausführung CR
4380431	ACR-00/00
4380433	ACR-01/01
4380434	ACR-02/02
4380435	ACR-03/03
4380436	ACR-04/04
4380437	ACR-05/05
4380438	ACR-06/06
4380439	ACR-07/07
4380440	ACR-08/08



Art-Nr.	Kolbenausführung CT
-	-
4380441	ACT-01/01
4380442	ACT-02/02
4380443	ACT-03/03
4380444	ACT-04/04
4380455	ACT-05/05
4380456	ACT-06/06
4380457	ACT-07/07
4380458	ACT-08/08



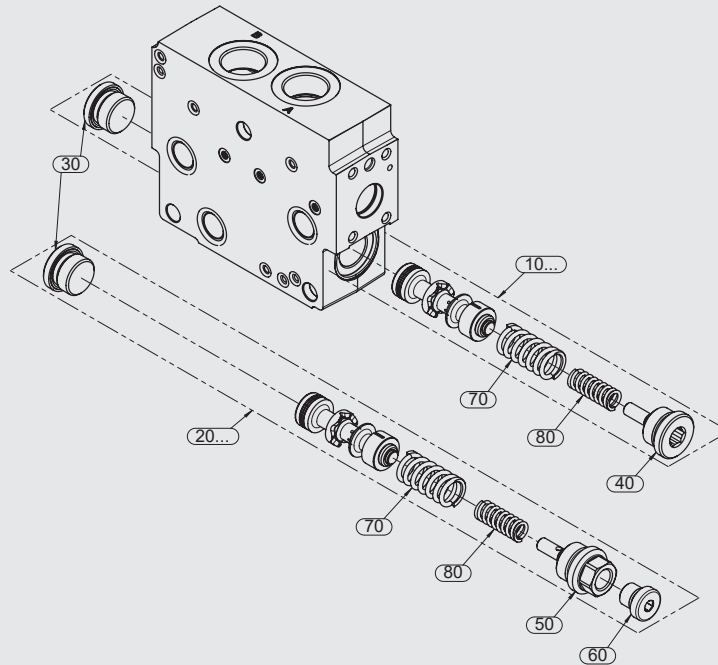
Art-Nr.	Kolbenausführung CC
-	-
4424372	ACC-01/01
4424567	ACC-02/02
4424568	ACC-03/03
4424569	ACC-04/04
4424570	ACC-05/05
4424571	ACC-06/06
4424572	ACC-07/07
4424573	ACC-08/08



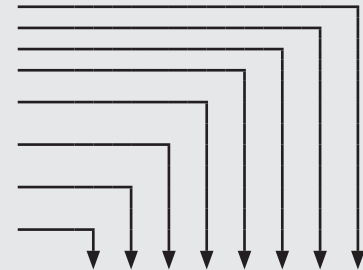
Art-Nr.	Kolbenausführung MS
4380460	AMS-00/00
4380462	AMS-01/01
4380463	AMS-02/02
4380464	AMS-03/03
4380475	AMS-04/04
4380476	AMS-05/05
4380477	AMS-06/06
4380478	AMS-07/07
4380479	AMS-08/08

## Druckwaagenoptionen für Sektionen

R... Standarddruckwaage mit Lasthaltefunktion  
**R...M** Typ R mit 1x gemeinsamem Anschluss LR für LS ... LR für LS Druckanschluss A/B



Typenschlüssel	Pos.	Beschreibung / Funktion	Anschluss-gewindeart	Art-Nr.
LS6 / ... <b>RG</b> / ...	10.a	Standarddruckwaagenachse (Federfarbe: grün)		4377128
LS6 / ... <b>RN</b> / ...	10.b	Standarddruckwaagenachse (Federfarbe: keine)		4377127
LS6 / ... <b>RB</b> / ...	10.c	Standarddruckwaagenachse (Federfarbe: blau)		4377129
LS6 / ... <b>RY</b> / ...	10.d	Standarddruckwaagenachse (Federfarbe: gelb)		4377131
LS6 / ... <b>RGM</b> / ...	20.a	Standarddruckwaagenachse (Federfarbe: grün) mit LS-Druckmessanschluss	BSPP SAE	4377084
LS6 / ... <b>RNM</b> / ...	20.b	Standarddruckwaagenachse (Federfarbe: keine) mit LS-Druckmessanschluss	BSPP SAE	4377125
LS6 / ... <b>RBM</b> / ...	20.c	Standarddruckwaagenachse (Federfarbe: blau) mit LS-Druckmessanschluss	BSPP SAE	4377083
LS6 / ... <b>RYM</b> / ...	20.d	Standarddruckwaagenachse (Federfarbe: gelb) mit LS-Druckmessanschluss	BSPP SAE	4377155



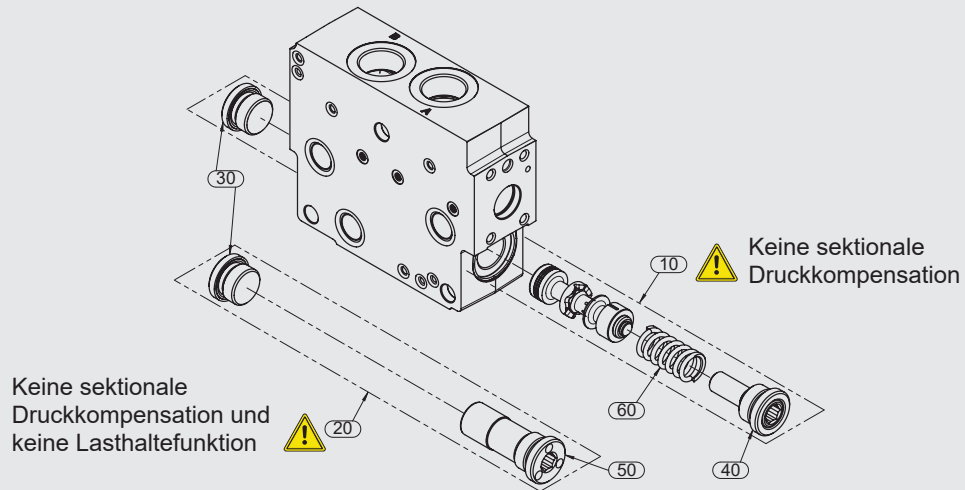
Pos.	Art-Nr.	Beschreibung	Anschluss-gewindeart	Schrauben-schlüssel [mm]	Anzugs-drehmoment [Nm ±10 %]										
30	4263501	Stopfenschraube		10	80	1	1	1	1	1	1	1	1	1	1
40	4263502	Stopfenschraube	Federseite	10	80										
50	4263504	Stopfenschraube	Federseite mit Messanschluss	BSPP SAE	19 -	80 -	1	1	1	1					
60	-	Stopfenschraube	VSTI G1/4-ED-CF/FPM	BSPP SAE	6 -	30 -	1	1	1	1					
70	4268963	IDW-Feder	Federfarbe: grün	-	-					1					1
	4268964	IDW-Feder	Federfarbe: keine	-	-					1					1
	4269096	IDW-Feder	Federfarbe: blau	-	-					1					1
	4269097	IDW-Feder	Federfarbe: gelb	-	-					1					1
80	4269098	IDW-Feder (Ausführung Innenfeder)	Federfarbe: grün	1.)	-	-									

1.) Zusätzlich, Ausführung Standarddruckwaagenfedern generell für LX-6 nicht freigegeben.  
 Die Kombination mit Hauptkompensatorfedern der Ausführungen N, B und Y kann unter bestimmten Bedingungen zu Funktionsstörungen führen.  
 Der Typenschlüsselbuchstabe für diese zusätzliche zweite Feder ist "G" nach dem ersten/hauptsächlichen Typenschlüsselbuchstaben der Feder (z.B. RGG, RNG, ..., RGGM, RNGM, ...)  
 - nur nach technischer Freigabe verwenden.



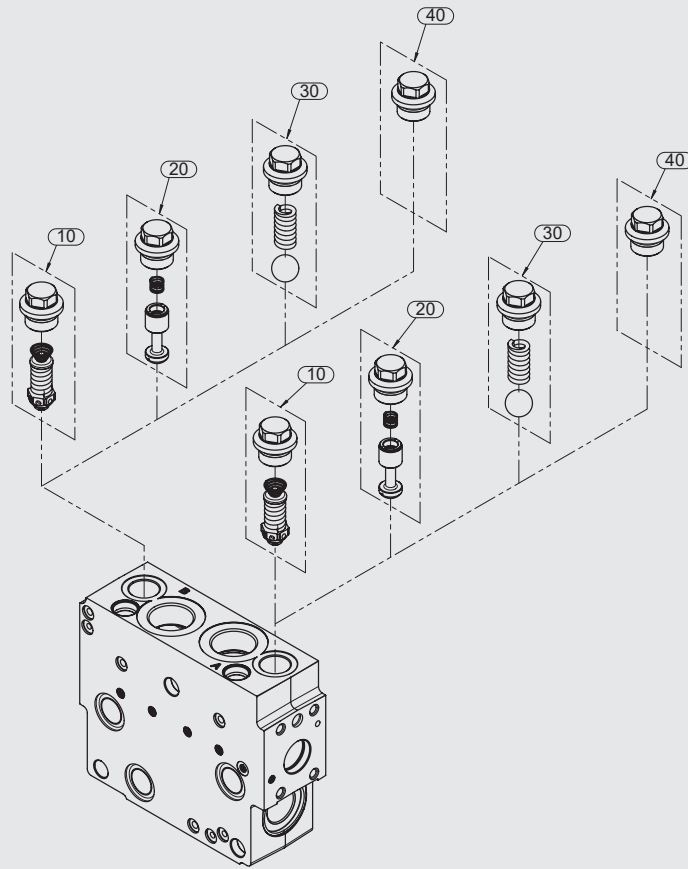
## Druckwaagenoptionen für Sektionen

- L** Nur Lasthaltefunktion, keine Druckkompensation  
**N** Keine Druckkompensation und keine Lasthaltefunktion



Typenschlüssel	Pos.	Beschreibung / Funktion	Art-Nr.
B6 /... L /...	10	Lasthaltefunktion Achse (Federfarbe: grün)	4377132
B6 /... N /...	20	Dummstopfenschrauben Achse	Sondertyp 4377133

Pos.	Art-Nr.	Beschreibung	Schraubenschlüssel [mm]	Anzugsdrehmoment [Nm ±10 %]		
30	4263501	Stopfenschraube	10	80	1	1
40	4263503	Stopfenschraube Federseite (Kennzeichnung: umlaufende Nut)	10	80		1
50	4263536	Stopfenschraube Federseite (Kennzeichnung: 3 Bohrungen)	10	80	1	
60	4268963	IDW-Feder Federfarbe: grün	-	-		1



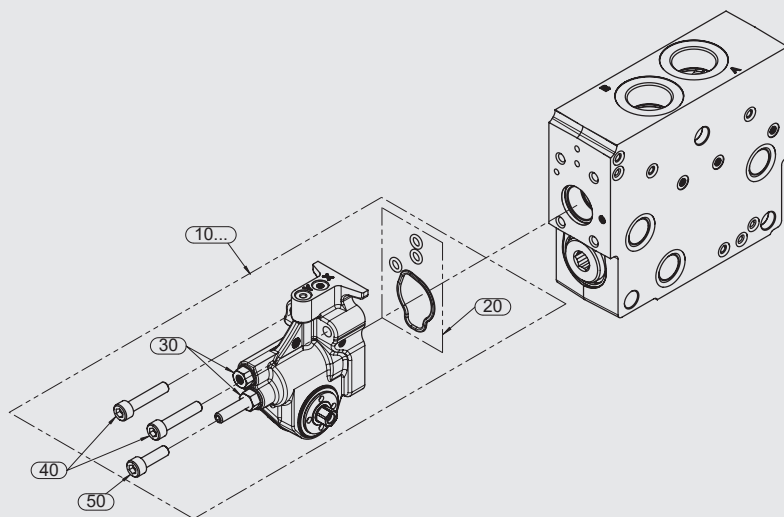
Typenschlüssel	Pos.	Beschreibung / Funktion	Art-Nr.
LS6 /.../ ...	10	Schock-/Einspeiseventil (Druckeinstellung in bar, 3-stellig)	siehe Tabelle unten
LS6 /.../ A	20	Einspeiseventil	4263718
LS6 /.../ P	30	Stopfschraube	4274127
LS6 /.../ U	40	Abschaltfunktion	4263537

Pos.	Art-Nr.	Beschreibung	Schraubenschlüssel [mm]	Anzugsdrehmoment [Nm ±10 %]	
40	4263537	Stopfschraube	16	40	1

Art-Nr.	Beschreibung	fest eingestellt [bar]
4263538	Schock-/Einspeiseventil	50
4263539	Schock-/Einspeiseventil	65
4263541	Schock-/Einspeiseventil	80
4263542	Schock-/Einspeiseventil	100
4263543	Schock-/Einspeiseventil	125
4263582	Schock-/Einspeiseventil	140
4263583	Schock-/Einspeiseventil	150
4263584	Schock-/Einspeiseventil	160
4263695	Schock-/Einspeiseventil	175
4263696	Schock-/Einspeiseventil	190
4263697	Schock-/Einspeiseventil	200

Art-Nr.	Beschreibung	fest eingestellt [bar]
4263698	Schock-/Einspeiseventil	210
4263699	Schock-/Einspeiseventil	230
4263700	Schock-/Einspeiseventil	240
4263701	Schock-/Einspeiseventil	250
4263702	Schock-/Einspeiseventil	265
4263703	Schock-/Einspeiseventil	280
4263704	Schock-/Einspeiseventil	300
4376198	Schock-/Einspeiseventil	310
4263715	Schock-/Einspeiseventil	320
4263716	Schock-/Einspeiseventil	350
4263717	Schock-/Einspeiseventil	380

## M ... Ausführung mit manueller Betätigung mit und ohne Optionen



**Hinweis:**  
Demontage/Montage des Hauptsteuerkolben siehe Abschnitt  
"Einbauhinweise Hauptsteuerkolben Demontage/Montage"

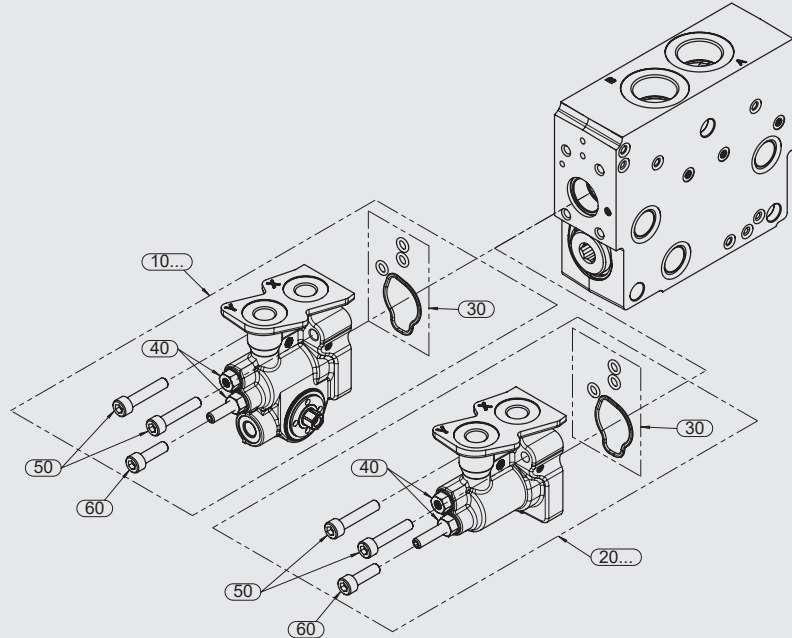
Die Konter-/Dichtungsmutter von Position 30 sollte nach zweimaligem Lockern und Festziehen ausgetauscht werden, um die Dichtungsfunktion sicherzustellen

Typenschlüssel	Pos.	Beschreibung / Funktion	Art-Nr.
B6 /.../ MHS...	10.a	Handhebelachse / Hubbegrenzung	4275610
B6 /.../ MH...	10.b	Handhebelachse	4380113

Pos.	Art-Nr.	Beschreibung	Schraubenschlüssel [mm]	Anzugsdrehmoment [Nm ±10 %]		
20	4263494	Dichtsatz	-	-	1	1
	4464018	Hubbegrenzungssatz	3/10	7		1
30	4463730	Dichtungsmutter	10	7	2	2
	-	Innensechskant-Stellschraube	3	-	2	2
40	-	Zylinderschraube	5	7	2	2
50	-	Zylinderschraube	5	7	1	1

- 1.) Siehe Abschnitt "Allgemeine Bauteile"
- 2.) Lieferumfang 10 Stück

## H ... Ausführungen mit hydraulischer Betätigung mit und ohne Optionen



**Hinweis:**  
Demontage/Montage des Hauptsteuerkolben siehe Abschnitt  
"Einbauhinweise Hauptsteuerkolben Demontage/Montage"

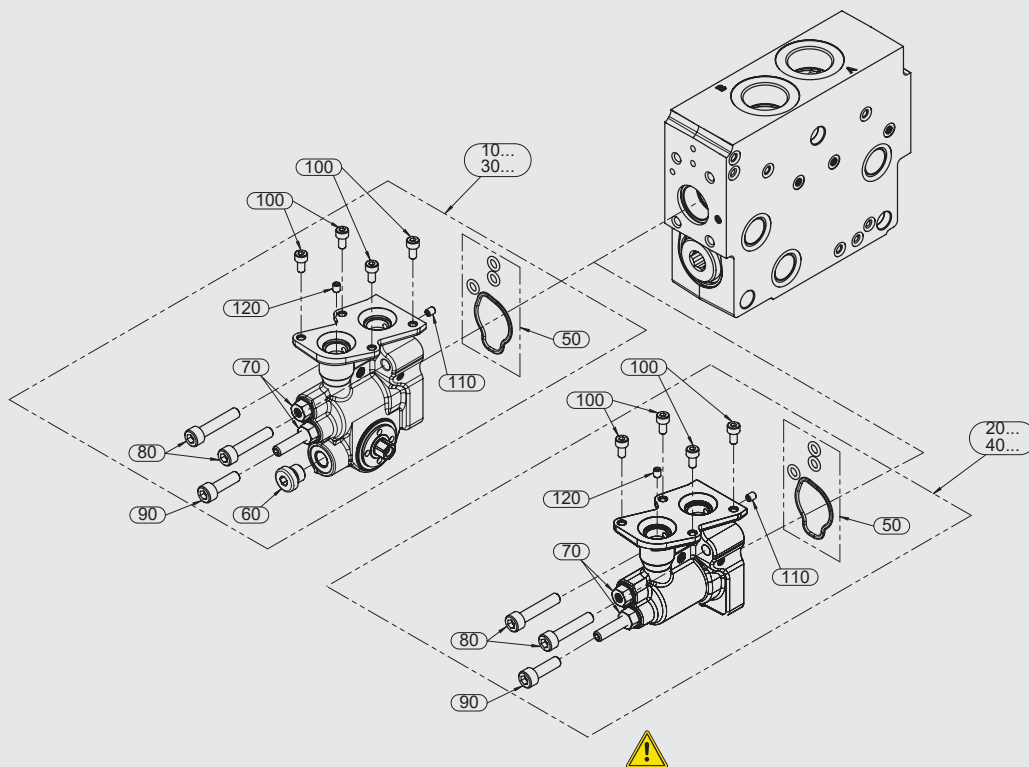
Die Konter-/Dichtungsmutter von Position 40 sollte nach zweimaligem Lockern und Festziehen ausgetauscht werden, um die Dichtungsfunktion sicherzustellen

Typenschlüssel	Pos.	Beschreibung / Funktion	Anschluss- gewindeart	Art-Nr.
B6 /.../ HHS...	10.a	Handhebelachse, Hubbegrenzung	BSPP	4465033
B6 /.../ HS...	20.a	Hubbegrenzung	BSPP	4465075

Pos.	Art-Nr.	Beschreibung	Schrauben- schlüssel [mm]	Anzugs- dreh- moment [Nm ±10 %]		
30	4263494	Dichtsatz	-	-	1	1
	4464018	Hubbegrenzungssatz	3/10	7		1
40	4463730	Dichtungsmutter	10	7	2	2
	-	Innensechskant-Stellschraube	3	-	2	
50	-	Zylinderschraube	5	10	2	2
60	-	Zylinderschraube	5	10	1	1

1.) Siehe Abschnitt "Allgemeine Bauteile"  
2.) Lieferumfang 10 Stück

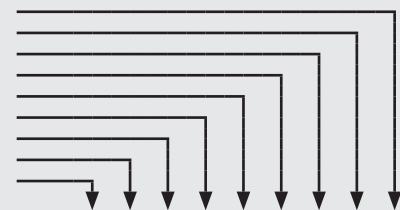
## E ... Ausführungen mit elektrohydraulischer Betätigung mit und ohne Optionen



**Hinweis:**  
Demontage/Montage des Hauptsteuerkolben siehe Abschnitt  
"Einbauhinweise Hauptsteuerkolben Demontage/Montage"

Die Konter-/Dichtungsmutter von Position 70 sollte nach zweimaligem Lockern und Festziehen ausgetauscht werden, um die Dichtungsfunktion sicherzustellen

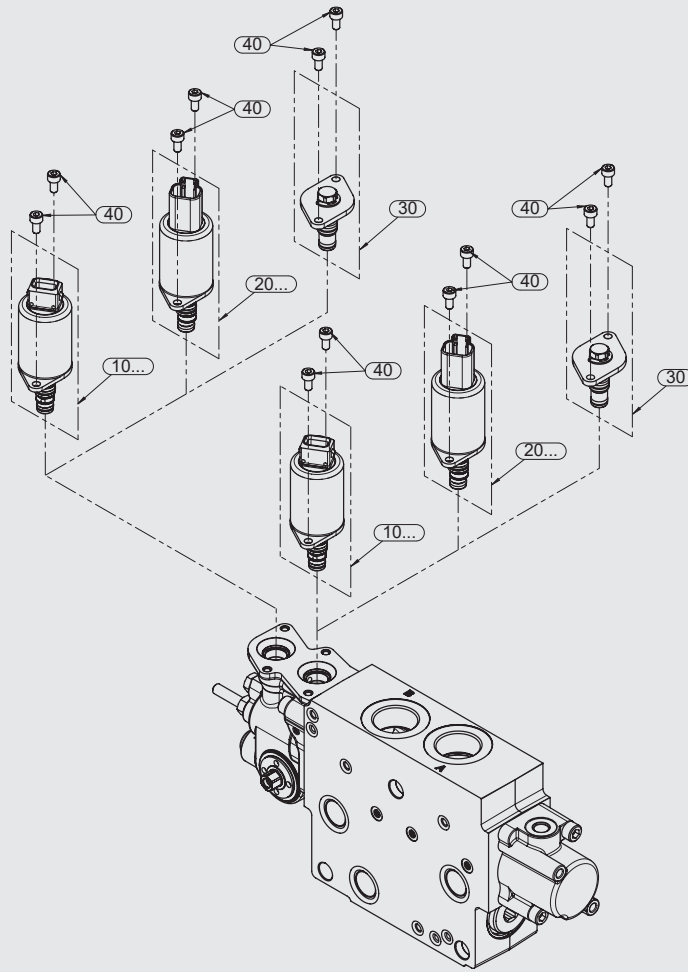
Typenschlüssel	Pos.	Beschreibung / Funktion	Anschluss-gewindeart	Art-Nr.
B6 /.../ EYHS...	10.a	Anschluss MY, Handhebelachse / Hubbegrenzung	BSPP	4263724
B6 /.../ EYH...	10.b	Anschluss MY, Handhebelachse	BSPP	4263795
B6 /.../ ES...	20.a	Hubbegrenzung		4263796
B6 /.../ E...	20.b	Keine Optionen		4263797
B6 /.../ E1YHS...	30.a	EYHS + Dämpfungsblende Ø1,0	BSPP	4263798
B6 /.../ E1YH...	30.b	EYH + Dämpfungsblende Ø1,0	BSPP	4263799
B6 /.../ E1S...	40.a	Hubbegrenzung + Dämpfungsblende Ø1,0		4263800
B6 /.../ E1...	40.b	Keine Optionen + Dämpfungsblende Ø1,0		4263801
B6 /.../ E6YHS...	30.a	EYHS + Dämpfungsblende Ø0,6	BSPP	4263802



Pos.	Art-Nr.	Beschreibung	Schraubenschlüssel [mm]	Anzugsdrehmoment [Nm ±10 %]														
50	4263494	Dichtsatz	Dichtsatz - LX/V04	-	-	1	1	1	1	1	1	1	1	1	1	1	1	1
60	-	Stopfenschraube	VSTI G1/8-ED-CF/FPM	5	10	1				1	1							1
	4464018	Hubbegrenzungssatz	Hubbegrenzungssatz - LX/V01	1.) 3/10	7	2				2								2
	4463730	Dichtungsmutter	M6-8/A3B/PA	2.) 10	7	2	2	2	2	2	2	2	2	2	2	2	2	2
70	-	Innensechskant-Stellschraube	ISO4026 - M6x16-45H	3	-					2								2
80	-	Zylinderschraube	ISO4762 - M6x60-8.8-A3B	5	10	2	2	2	2	2	2	2	2	2	2	2	2	2
90	-	Zylinderschraube	ISO4762 - M6x20-8.8-A3B	5	10	1	1	1	1	1	1	1	1	1	1	1	1	1
100	-	Zylinderschraube	ISO4762 - M4x8-8.8-A3B	3	2	4	4	4	4	4	4	4	4	4	4	4	4	4
	-	Blende	Blende-B-M4x5x1,5-C35	2	1										1	1	1	1
	-	Blende	Blende-B-M4x5x1,0-C35												1	1	1	1
	-	Blende	Blende-B-M4x5x0,6-C35	2	1	1												
	-	Blende	Blende-K-M4-1,5-NR	2	1										1	1	1	1
120	-	Blende	Blende-K-M4-1,0-NR												1	1	1	1
	-	Blende	Blende-K-M4-0,6-NR	2	1	1												

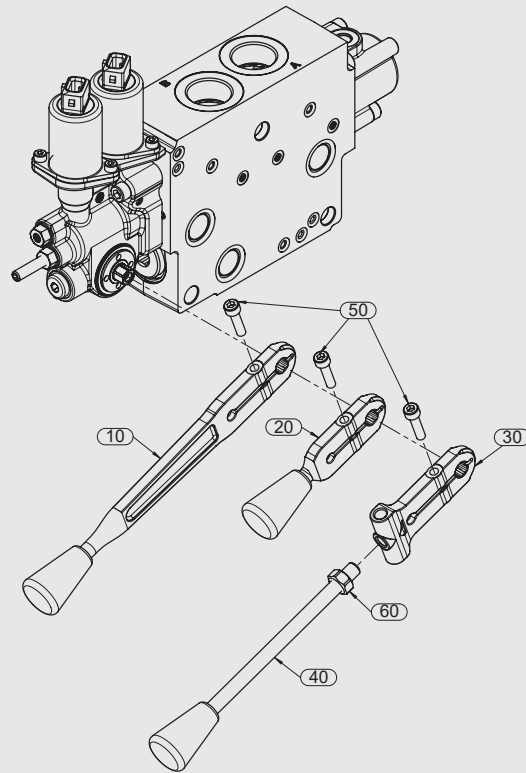
1.) Siehe Abschnitt "Allgemeine Bauteile"  
2.) Lieferumfang 10 Stück

## Elektrohydraulische Vorsteuerventile



Typenschlüssel	Pos.	Beschreibung / Funktion	Art-Nr.
LS6 /.../ E...1A...	10.a	Versorgungsspannung 12 VDC, Steckertyp AMP Juniortimer 2-polig	4262683
LS6 /.../ E...2A...	10.b	Versorgungsspannung 24 VDC, Steckertyp AMP Juniortimer 2-polig	4262846
LS6 /.../ E...1D...	20.a	Versorgungsspannung 12 VDC, Steckertyp Deutsch DT04 2-polig	4262847
LS6 /.../ E...2D...	20.b	Versorgungsspannung 24 VDC, Steckertyp Deutsch DT04 2-polig	4262848
LS6 /.../ E...P...	30	Verschlussstopfen Steuerölversorgung geschlossen, Vorfülldruckräume entlastet zum Entleeren/Auffüllen	4263720

Pos.	Art-Nr.	Beschreibung	Schraubenschlüssel [mm]	Anzugsdrehmoment [Nm ±10 %]
40	-	Zylinderschraube ISO4762 - M4x8-8.8-A3B (nicht im Lieferumfang enthalten)	3	2



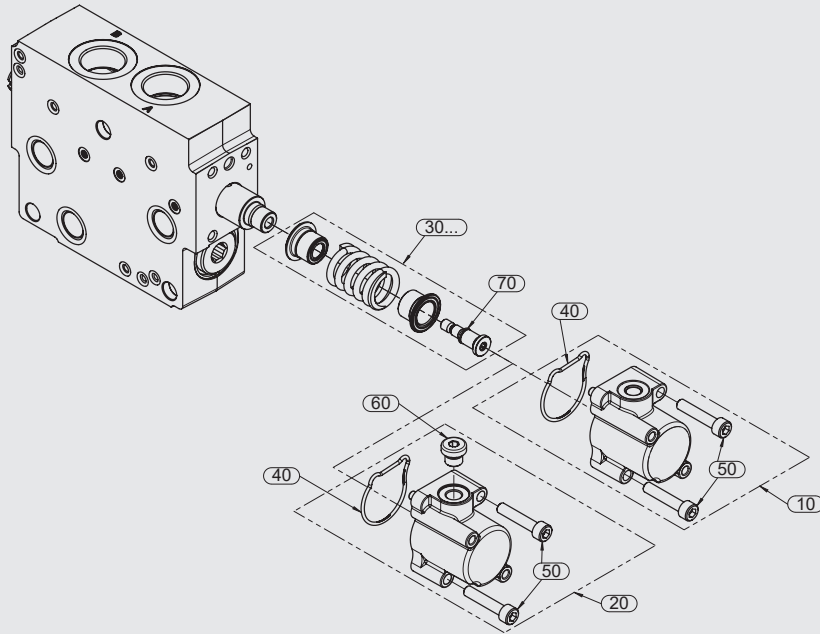
Typenschlüssel	Pos.	Beschreibung / Funktion	Art-Nr.
B6 /... - 1 /...	10	Standardhebel	4263803
B6 /... - 2 /...	20	Kurzer Hebel (für Notbetätigung)	4263804
B6 /... - 3 /...	30	Universalklemmstück (ohne Handhebel)	3979692
Hebelstange 160	40	Hebelstange M8, Länge 160 mm für Handhebel Typ 3	4263815



Pos.	Art-Nr.	Beschreibung	Schraubenschlüssel [mm]	Anzugsdrehmoment [Nm ±10 %]		
50	-	Zylinderschraube	ISO4762 - M5x20-8.8-A3B	4	7	1
60	-	6kt-Mutter	ISO4032 - M8-8-A3B	13	15	1

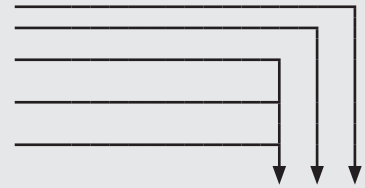
## Federkappen

- C1** Standardausführung  
**C1X** Typ C1 mit Anschluss G1/8



**Hinweis:**  
 Demontage/Montage des Hauptsteuerkolben siehe Abschnitt  
 "Einbauhinweise Hauptsteuerkolben Demontage/Montage"

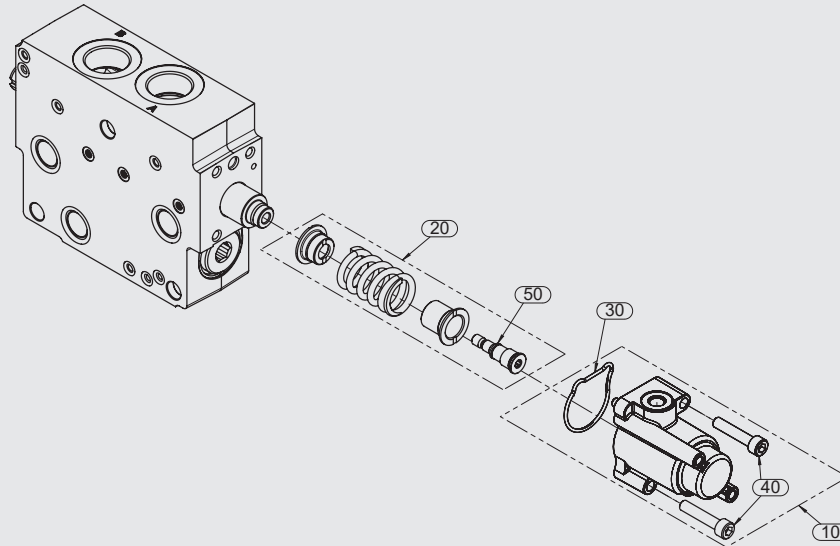
Typenschlüssel	Pos.	Beschreibung / Funktion	Anschluss- gewindeart	Art-Nr.
B6 /.../ C1...	10	Standardkappe		4263822
B6 /.../ C1X...	20	Standardkappe, Anschluss MX	BSPP	4263823
B6 /.../ C1E	30.a	Standardfederpaket - elektrohydraulische Betätigung Federfarbe: keine		4263816
B6 /.../ C1H	30.b	Federpaket - hydraulische Betätigung Federfarbe: rot		4263819
B6 /.../ C1M	30.c	Standardfederpaket - manuelle Betätigung Federfarbe: grün		4263820



Pos.	Art-Nr.	Beschreibung	Anschluss- gewindeart	Schrauben- schlüssel [mm]	Anzugs- dreh- moment [Nm ±10 %]			
40	4263495	Dichtsatz Dichtsatz - LX/V03		-	-			1 1
50	-	Zylinderschraube ISO4762 - M6x30-8.8-A3B		5	7			2 2
60	-	Stopfschraube VSTI G1/8-ED-CF/FPM	BSPP	5	7			1 1
70	-	Kolbenschraube		4	7		1	



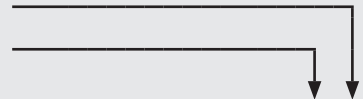
## F1 Standardkappe für schwimmende Kolbenausführungen



**Hinweis:**

Demontage/Montage des Hauptsteuerkolben siehe Abschnitt "Einbauhinweise Hauptsteuerkolben Demontage/Montage"

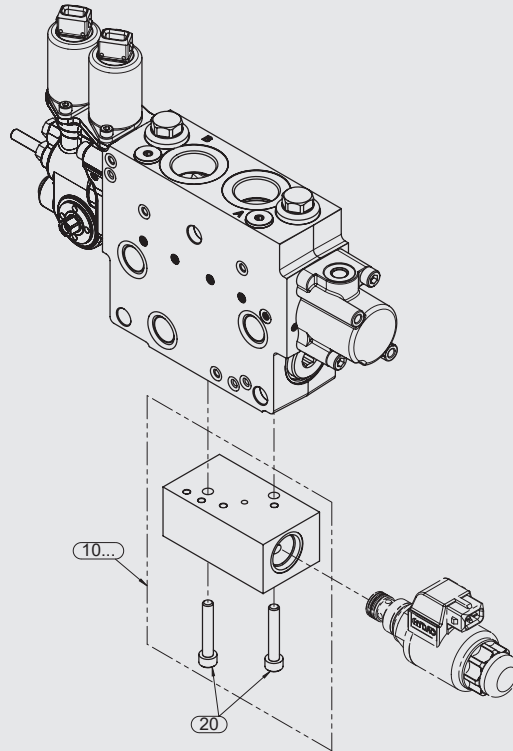
Typenschlüssel	Pos.	Beschreibung / Funktion	Anschluss-gewindeart	Art-Nr.
B6 /.../ F1...	10	Schwimmende Standardkappe		4263824
B6 /.../ F1E	20	Paket schwimmende Standardfeder - elektrohydraulische Betätigung Federfarbe: weiß		4263821



Pos.	Art-Nr.	Beschreibung	Schraubenschlüssel [mm]	Anzugsdrehmoment [Nm ±10 %]		
30	4263495	Dichtsatz Dichtsatz - LX/V03	-	-		1
40	-	Zylinderschraube ISO4762 - M6x30-8.8-A3B	5	7		2
50	-	Kolbenschraube	4	7	1	

## Optionsblöcke Arbeitssektionstyp LS6F

LW Standardausführung für ein LS-Optionsventil



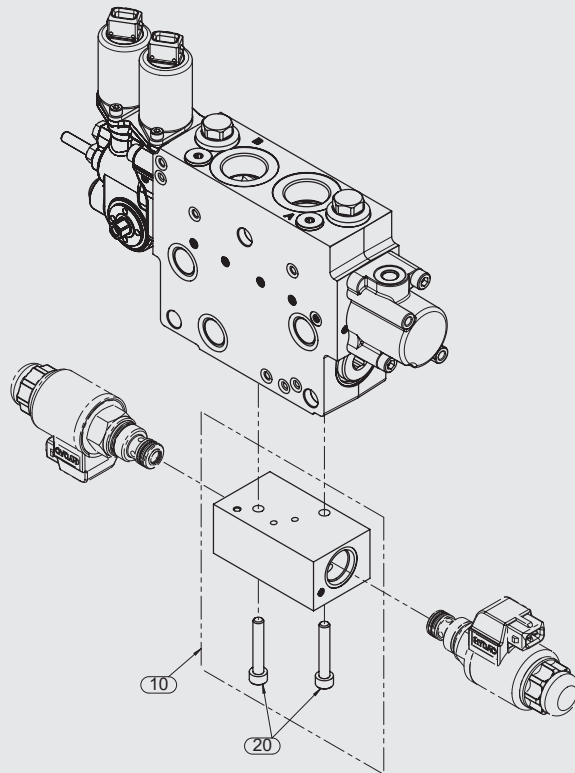
Typenschlüssel	Pos.	Beschreibung / Funktion	Art-Nr.
LS6F /.../ LWA...	10.a	LS-Entlastung oder Druckbegrenzung für Anschluss A 1.)	4247196
LS6F /.../ LWB...	10.b	LS-Entlastung oder Druckbegrenzung für Anschluss B 1.)	4242797
LS6F /.../ LWR...	10.c	LS-Entlastung oder Druckbegrenzung für Anschluss A/B 1.)	4242802
LS6F /.../ LWS...	10.d	LS-Entlastung oder Druckbegrenzung für weitere Sektionen 1.)	4242803
		für LS-Optionsventiltypen "V", "W", "POA" - Magnetventil Typ "V" (stromlos offen) - Magnetventil Typ "W" (stromlos geschlossen) - Prop.-Druckbegrenzungsventil Typ "POA"	(nicht im Lieferumfang enthalten)

Pos.	Art-Nr.	Beschreibung	Schraubenschlüssel [mm]	Anzugsdrehmoment [Nm ±10 %]	
20	-	Zylinderschraube ISO4762 - M6x35-8.8-A3B	5	10	2

1.) Siehe Abschnitt "Magnetventile und Spulen"

## Optionsblöcke Arbeitssektionstyp LS6F

LW1 Typ für zwei LS-Optionsventile (Anschluss A und Anschluss B separat)



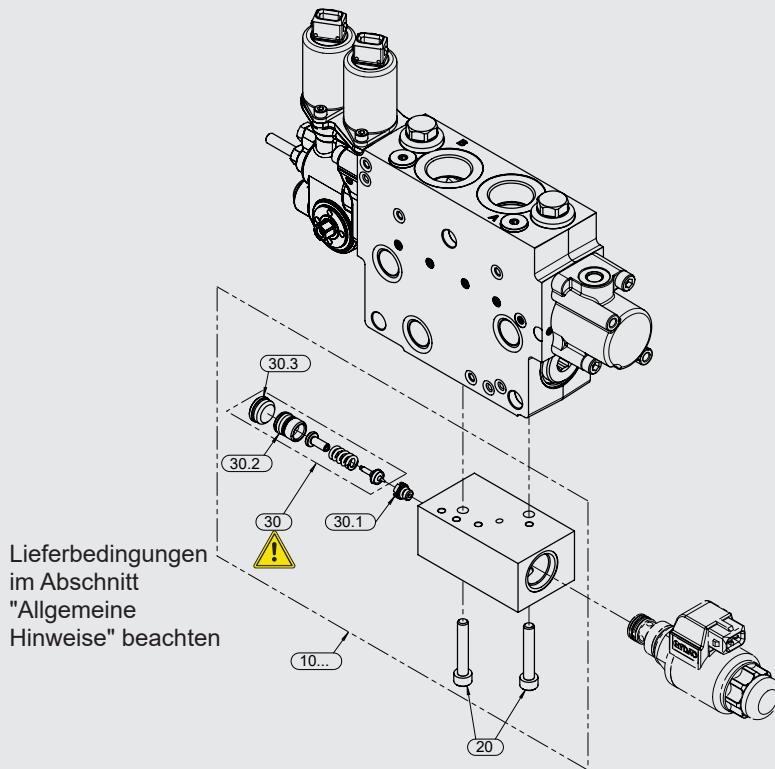
Typenschlüssel	Pos.	Beschreibung / Funktion	Art-Nr.
LS6F /.../ LW1...	10	LS-Entlastung für Anschluss A und B separat für LS-Optionsventiltypen "V", "W" - Magnetventil Typ "V" (stromlos offen) - Magnetventil Typ "W" (stromlos geschlossen)	4390879

Pos.	Art-Nr.	Beschreibung	Schraubenschlüssel [mm]	Anzugsdrehmoment [Nm ±10 %]	
20	-	Zylinderschraube ISO4762 - M6x35-8.8-A3B	5	10	2

1.) Siehe Abschnitt "Magnetventile und Spulen"

## Optionsblöcke Arbeitssektionstyp LS6F

### LWM Umschaltbare LS-Druckbegrenzung (2. Druckstufe)

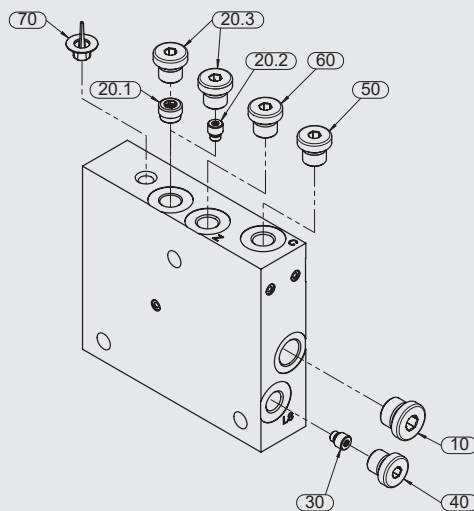


Typenschlüssel	Pos.	Beschreibung / Funktion	Art-Nr.
LS6F /.../ LWAM...	10.a	Umschaltbare LS-Druckbegrenzung für Anschluss A	1.) 4238364
LS6F /.../ LWBM...	10.b	Umschaltbare LS-Druckbegrenzung für Anschluss B	1.) 4238632
LS6F /.../ LWRM...	10.c	Umschaltbare LS-Druckbegrenzung für Anschluss A/B	1.) 4245951
LS6F /.../ LWSM...	10.d	Umschaltbare LS-Druckbegrenzung für weitere Sektionen	1.) 4243739
		für LS-Optionsventiltypen "V", "W" - Magnetventil Typ "V" (stromlos offen) - Magnetventil Typ "W" (stromlos geschlossen)	(nicht im Lieferumfang enthalten)

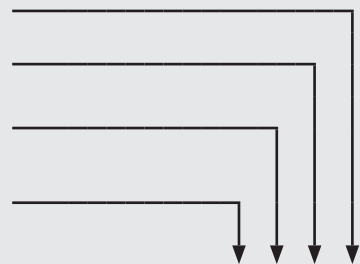
Pos.	Art-Nr.	Beschreibung	Schraubenschlüssel [mm]	Anzugsdrehmoment [Nm ±10 %]		
20	-	Zylinderschraube	ISO4762 - M6x35-8.8-A3B	5	10	2
30	4263721	LS-Druckbegrenzungsventil	Bausatz - DB25-01V35	-	-	1
30.1	4275608	LS-Druckbegrenzungsventilsitz	Art-Nr. Werkzeug: 4275607	3	5	1
30.2	-	Stellschraube		3	-	1
30.3	4263719	Stopfschraube		4	5	1

1.) Siehe Abschnitt "Magnetventile und Spulen"

## Endplatte mit und ohne externen Steuerölzulauf



Typenschlüssel	Beschreibung / Funktion	Anschluss-gewindeart	Art-Nr.
<b>ER1</b>	Steuerleckageanschluss Z offen Steuerversorgungsanschluss C offen	BSPP SAE	
<b>ER1ZC</b>	Interne Verbindung Z T mit Rückschlagventil Steuerleckageanschluss Z geschlossen Steuerversorgungsanschluss C geschlossen	BSPP SAE	4246043 4251267
<b>ER1E</b>	Steuerleckageanschluss Z offen Steuerversorgungsanschluss C offen Externer LS-Signaleingang	BSPP SAE	
<b>ER1ZEC</b>	Interne Verbindung Z T mit Rückschlagventil Steuerleckageanschluss Z geschlossen Steuerversorgungsanschluss C geschlossen Externer LS-Signaleingang	BSPP SAE	4242798 4245872

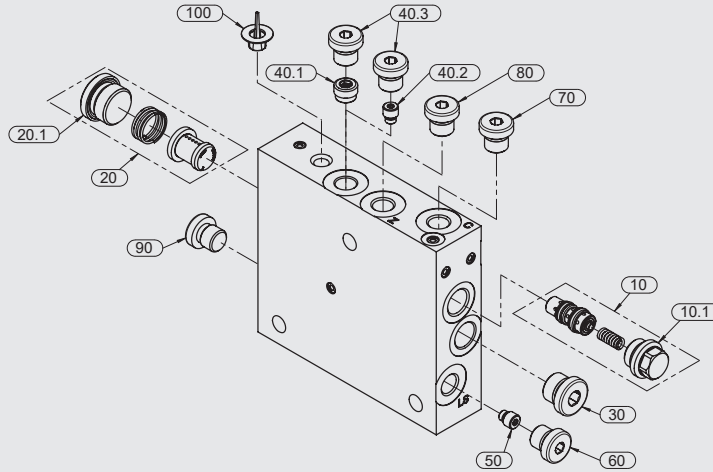


Pos.	Art-Nr.	Beschreibung		Anschluss-gewindeart	Schrauben-schlüssel [mm]	Anzugs-drehmoment [Nm ±10 %]						
10	-	Stopfenschraube	VSTI G3/8-ED-CF/FPM		8	40		1	1	1	1	
20.1	<b>4263825</b>	Rückschlagventil			6	10		1		1		
20.2	<b>4263496</b>	Stopfenschraube	M6 - O-Ring		3	5			1		1	
20.3	-	Stopfenschraube	VSTI G1/4-ED-CF/FPM		6	30		1	1	1	1	
30	<b>4263496</b>	Stopfenschraube	M6 - O-Ring		3	5			1	1		
40	-	Stopfenschraube	VSTI G1/4-ED-CF/FPM	BSPP	6	30					1	1
	<b>4025053</b>	Stopfenschraube	9/16-18UNF	SAE	6	30						1
50	-	Stopfenschraube	VSTI G1/4-ED-CF/FPM	BSPP	6	30						1
	<b>4025053</b>	Stopfenschraube	9/16-18UNF	SAE	6	30		1				1
60	-	Stopfenschraube	VSTI G1/4-ED-CF/FPM	BSPP	6	30					1	
	<b>4025053</b>	Stopfenschraube	9/16-18UNF	SAE	6	30				1		1
70	-	Konischer Gummistopfen	(für Gewindebohrung M10x1,5)		-	-		1	1	1	1	

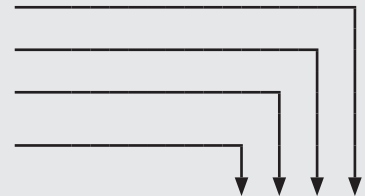
**Wenn die folgenden Typenschlüssel (Spezifikationen) erforderlich sind:**

<b>ER1</b>	Verwendung von ER1ZC und Entfernen der Stopfenschraube Anschluss C und Z Pos. 50 und 60
<b>ER1C</b>	Verwendung von ER1ZC und Entfernen der Stopfenschraube Anschluss Z Pos. 60
<b>ER1E</b>	Verwendung von ER1ZEC und Entfernen der Stopfenschraube Anschluss C und Z Pos. 50 und 60
<b>ER1EC</b>	Verwendung von ER1ZEC und Entfernen der Stopfenschraube Anschluss Z Pos. 60
<b>ER1Y</b>	Verwendung von ER1ZC und Entfernen der Stopfenschraube Anschluss C und Z Pos. 50 und 60
<b>ER1YC</b>	Verwendung von ER1ZC und Entfernen der Stopfenschraube Anschluss Z Pos. 60
<b>ER1YE</b>	Verwendung von ER1ZEC und Entfernen der Stopfenschraube Anschluss C und Z Pos. 50 und 60
<b>ER1YEC</b>	Verwendung von ER1ZEC und Entfernen der Stopfenschraube Anschluss Z Pos. 60
<b>ER1Z</b>	Verwendung von ER1ZC und Entfernen der Stopfenschraube Anschluss C Pos. 50
<b>ER1ZE</b>	Verwendung von ER1ZEC und Entfernen der Stopfenschraube Anschluss C Pos. 50

## Endplatte mit interner Steuerölversorgung



Typenschlüssel	Beschreibung / Funktion	Anschluss-gewindeart	Art-Nr.
<b>ER2/0</b>	Steuerleckageanschluss Z offen, keine Optionen an Anschluss PC, C	BSPP SAE	
<b>ER2Z/0</b>	Interne Verbindung Z T mit Rückschlagventil Steuerleckageanschluss Z offen, keine Optionen an Anschluss PC, C	BSPP SAE	<b>4229255</b> <b>4243184</b>
<b>ER2E/0</b>	Steuerleckageanschluss Z offen, keine Optionen an Anschluss PC, C Externer LS-Signaleingang	BSPP SAE	
<b>ER2ZE/0</b>	Interne Verbindung Z T mit Rückschlagventil Steuerleckageanschluss Z offen, keine Optionen an Anschluss PC, C Externer LS-Signaleingang	BSPP SAE	<b>4246075</b> <b>4234712</b>

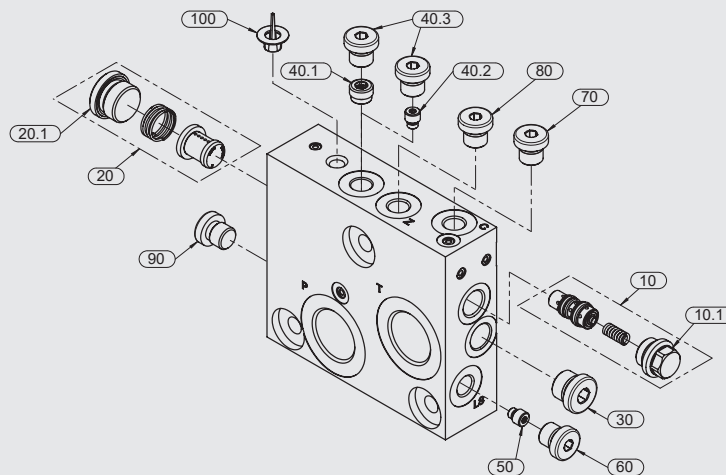


Pos.	Art-Nr.	Beschreibung		Anschluss-gewindeart	Schrauben-schlüssel [mm]	Anzugs-drehmoment [Nm ±10 %]				
10	<b>4105105</b>	Druckregelventil	Bausatz - PRV-01V30		-	-	1	1	1	1
10.1	<b>4263826</b>	Stopfschraube			16	40	1	1	1	1
20	<b>4022938</b>	Filtereinheit	Bausatz - HPF-01VT25		-	-	1	1	1	1
20.1	<b>4263501</b>	Stopfschraube			10	80	1	1	1	1
30	-	Stopfschraube	VSTI G3/8-ED-CF/FPM		8	40	1	1	1	1
40.1	<b>4263825</b>	Rückschlagventil			6	10	1		1	
40.2	<b>4263496</b>	Stopfschraube	M6 - O-Ring		3	5		1		1
40.3	-	Stopfschraube	VSTI G1/4-ED-CF/FPM		6	30	1	1	1	1
50	<b>4263496</b>	Stopfschraube	M6 - O-Ring		3	5	1	1		
60	-	Stopfschraube	VSTI G1/4-ED-CF/FPM	BSPP	6	30			1	1
	<b>4025053</b>	Stopfschraube	9/16-18UNF	SAE	6	30			1	1
70	-	Stopfschraube	VSTI G1/4-ED-CF/FPM	BSPP	6	30	1	1	1	1
	<b>4025053</b>	Stopfschraube	9/16-18UNF	SAE	6	30			1	1
80	-	Stopfschraube	VSTI G1/4-ED-CF/FPM	BSPP	6	30			1	
	<b>4025053</b>	Stopfschraube	9/16-18UNF	SAE	6	30	1		1	
90	-	Stopfschraube	VSTI G1/4-ED-CF/FPM	BSPP	6	30	1	1	1	1
	<b>4025053</b>	Stopfschraube	9/16-18UNF	SAE	6	30			1	1
100	-	Konischer Gummistopfen	(für Gewindebohrung M10x1,5)		-	-	1	1	1	1

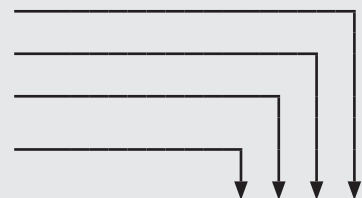
**Wenn die folgenden Typenschlüssel (Spezifikationen) erforderlich sind:**

<b>ER2/0</b>	Verwendung von ER2Z/0 und Entfernen der Stopfschraube Anschluss Z Pos. 80
<b>ER2E/0</b>	Verwendung von ER2ZE/0 und Entfernen der Stopfschraube Anschluss Z Pos. 80
<b>ER2Y/0</b>	Verwendung von ER2Z/0 und Entfernen der Stopfschraube Anschluss Z Pos. 80
<b>ER2YE/0</b>	Verwendung von ER2ZE/0 und Entfernen der Stopfschraube Anschluss Z Pos. 80

## Endplatte mit interner Steuerölversorgung und Anschluss P/T



Typenschlüssel	Beschreibung / Funktion	Anschluss-gewindeart	Art-Nr.
<b>ER27/0</b>	Steuerleckageanschluss Z offen, keine Optionen an Anschluss PC, C	BSPP SAE	
<b>ER27Z/0</b>	Interne Verbindung Z T mit Rückschlagventil Steuerleckageanschluss Z offen, keine Optionen an Anschluss PC, C	BSPP SAE	<b>4243735</b> <b>4249231</b>
<b>ER27E/0</b>	Steuerleckageanschluss Z offen, keine Optionen an Anschluss PC, C Externer LS-Signaleingang	BSPP SAE	
<b>ER27ZE/0</b>	Interne Verbindung Z T mit Rückschlagventil Steuerleckageanschluss Z offen, keine Optionen an Anschluss PC, C Externer LS-Signaleingang	BSPP SAE	<b>4239491</b> <b>4245900</b>

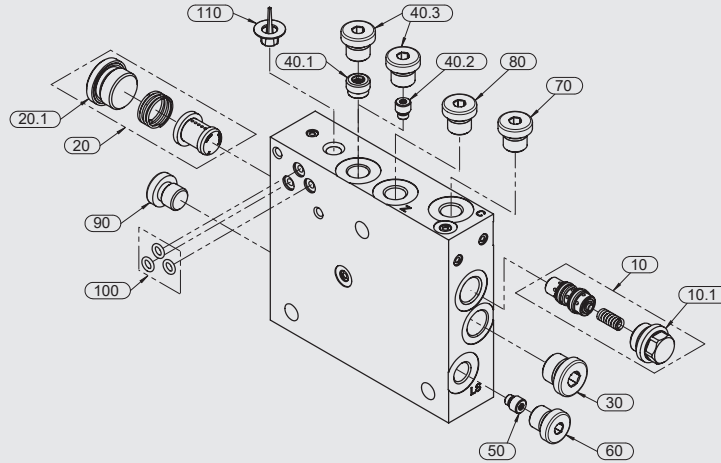


Pos.	Art-Nr.	Beschreibung		Anschluss-gewindeart	Schrauben-schlüssel [mm]	Anzugs-drehmoment [Nm ±10 %]				
10	<b>4105105</b>	Druckregelventil	Bausatz - PRV-01V30		-	-	1	1	1	1
10.1	<b>4263826</b>	Stopfschraube			16	40	1	1	1	1
20	<b>4022938</b>	Filtereinheit	Bausatz - HPF-01VT25		-	-	1	1	1	1
20.1	<b>4263501</b>	Stopfschraube			10	80	1	1	1	1
30	-	Stopfschraube	VSTI G3/8-ED-CF/FPM		8	40	1	1	1	1
40.1	<b>4263825</b>	Rückschlagventil			6	10	1			
40.2	<b>4263496</b>	Stopfschraube	M6 - O-Ring		3	5			1	1
40.3	-	Stopfschraube	VSTI G1/4-ED-CF/FPM		6	30	1	1	1	1
50	<b>4263496</b>	Stopfschraube	M6 - O-Ring		3	5	1			
60	-	Stopfschraube	VSTI G1/4-ED-CF/FPM	BSPP	6	30				
	<b>4025053</b>	Stopfschraube	9/16-18UNF	SAE	6	30			1	1
70	-	Stopfschraube	VSTI G1/4-ED-CF/FPM	BSPP	6	30	1		1	1
	<b>4025053</b>	Stopfschraube	9/16-18UNF	SAE	6	30				
80	-	Stopfschraube	VSTI G1/4-ED-CF/FPM	BSPP	6	30				
	<b>4025053</b>	Stopfschraube	9/16-18UNF	SAE	6	30	1		1	
90	-	Stopfschraube	VSTI G1/4-ED-CF/FPM	BSPP	6	30	1	1	1	1
	<b>4025053</b>	Stopfschraube	9/16-18UNF	SAE	6	30				
100	-	Konischer Gummistopfen	(für Gewindebohrung M10x1,5)		-	-	1	1	1	1

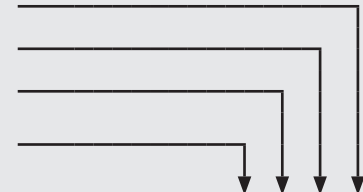
**Wenn die folgenden Typenschlüssel (Spezifikationen) erforderlich sind:**

<b>ER27/0</b>	Verwendung von ER2Z/0 und Entfernen der Stopfschraube Anschluss Z Pos. 80
<b>ER27E/0</b>	Verwendung von ER2ZE/0 und Entfernen der Stopfschraube Anschluss Z Pos. 80
<b>ER27Y/0</b>	Verwendung von ER2Z/0 und Entfernen der Stopfschraube Anschluss Z Pos. 80
<b>ER27YE/0</b>	Verwendung von ER2ZE/0 und Entfernen der Stopfschraube Anschluss Z Pos. 80

## Endplatte mit interner Steuerölversorgung und Flanschbild für Optionsblöcke



Typenschlüssel	Beschreibung / Funktion	Anschluss-gewindeart	Art-Nr.
<b>ER2F/0</b>	Steuerleckageanschluss Z offen, keine Optionen an Anschluss PC, C	BSPP SAE	
<b>ER2FZ/0</b>	Interne Verbindung Z T mit Rückschlagventil Steuerleckageanschluss Z offen, keine Optionen an Anschluss PC, C	BSPP SAE	<b>4246077</b> <b>4234711</b>
<b>ER2FE/0</b>	Steuerleckageanschluss Z offen, keine Optionen an Anschluss PC, C Externer LS-Signaleingang	BSPP SAE	
<b>ER2FZE/0</b>	Interne Verbindung Z T mit Rückschlagventil Steuerleckageanschluss Z offen, keine Optionen an Anschluss PC, C Externer LS-Signaleingang	BSPP SAE	<b>4216296</b> <b>4149434</b>



Pos.	Art-Nr.	Beschreibung		Anschluss-gewindeart	Schrauben-schlüssel [mm]	Anzugs-drehmoment [Nm ±10 %]					
10	<b>4105105</b>	Druckregelventil	Bausatz - PRV-01V30		-	-		1	1	1	1
10.1	<b>4263826</b>	Stopfenschraube			16	40		1	1	1	1
20	<b>4022938</b>	Filtereinheit	Bausatz - HPF-01VT25		-	-		1	1	1	1
20.1	<b>4263501</b>	Stopfenschraube			10	80		1	1	1	1
30	-	Stopfenschraube	VSTI G3/8-ED-CF/FPM		8	40		1	1	1	1
40.1	<b>4263825</b>	Rückschlagventil			6	10		1			
40.2	<b>4263496</b>	Stopfenschraube	M6 - O-Ring		3	5			1		1
40.3	-	Stopfenschraube	VSTI G1/4-ED-CF/FPM		6	30		1	1	1	1
50	<b>4263496</b>	Stopfenschraube	M6 - O-Ring		3	5		1	1		
60	-	Stopfenschraube	VSTI G1/4-ED-CF/FPM	BSPP	6	30					
	<b>4025053</b>	Stopfenschraube	9/16-18UNF	SAE	6	30				1	1
70	-	Stopfenschraube	VSTI G1/4-ED-CF/FPM	BSPP	6	30		1	1	1	1
	<b>4025053</b>	Stopfenschraube	9/16-18UNF	SAE	6	30					
80	-	Stopfenschraube	VSTI G1/4-ED-CF/FPM	BSPP	6	30					
	<b>4025053</b>	Stopfenschraube	9/16-18UNF	SAE	6	30		1		1	
90	-	Stopfenschraube	VSTI G1/4-ED-CF/FPM	BSPP	6	30		1	1	1	1
	<b>4025053</b>	Stopfenschraube	9/16-18UNF	SAE	6	30					
100	<b>4380281</b>	Dichtsatz - LX/V02	Bausatz - LX/V02	1.)	-	-		1	1	1	1
110	-	Konischer Gummistopfen	(für Gewindebohrung M10x1,5)		-	-		1	1	1	1

**Wenn die folgenden Typenschlüssel (Spezifikationen) erforderlich sind:**

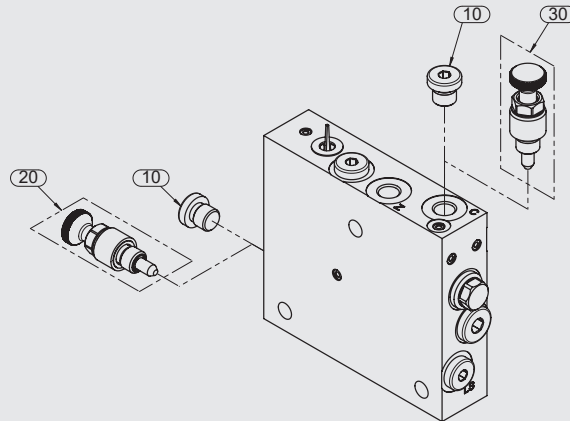
<b>ER2F/0</b>	Verwendung von ER2Z/0 und Entfernen der Stopfenschraube Anschluss Z Pos. 80
<b>ER2FE/0</b>	Verwendung von ER2ZE/0 und Entfernen der Stopfenschraube Anschluss Z Pos. 80
<b>ER2FY/0</b>	Verwendung von ER2Z/0 und Entfernen der Stopfenschraube Anschluss Z Pos. 80
<b>ER2FYE/0</b>	Verwendung von ER2ZE/0 und Entfernen der Stopfenschraube Anschluss Z Pos. 80

1.) Lieferumfang 5 O-Ringe

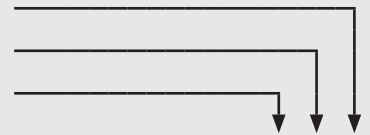


## Optionen Anschluss PC und C

Für Endplatte Typ ER2... mit interner Steuerölversorgung



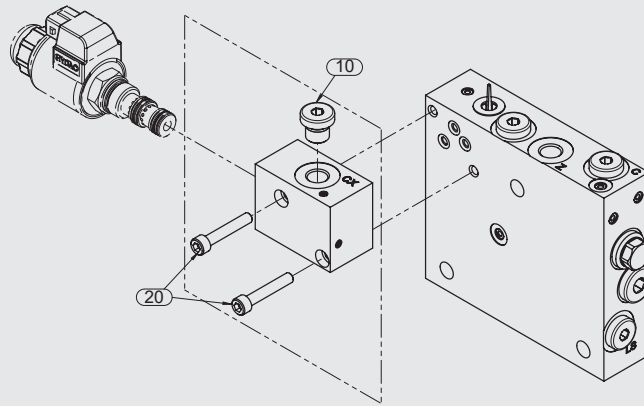
Typenschlüssel	Pos.	Beschreibung / Funktion	Anschluss-gewindeart	Art-Nr.
<b>ER2 ... / 0</b>	10	Standards ohne Optionen für Anschluss PC und C	BSPP SAE	
<b>ER2 ... / P1</b>	20	Manuell betätigtes Abschaltventil für Steuerölversorgung in Anschluss PC	BSPP SAE	
<b>ER2 ... / C1</b>	30	Manuell betätigtes Abschaltventil für Steuerölversorgung in Anschluss C	BSPP SAE	



Pos.	Art-Nr.	Beschreibung		Anschluss-gewindeart	Schrauben-schlüssel [mm]	Anzugs-dreh-moment [Nm ±10 %]			
-	-	Stopfenschraube	VSTI G1/4-ED-CF/FPM	BSPP	6	30			
-	<b>4025053</b>	Stopfenschraube	9/16-18UNF	SAE	6	30		1	1 2
-	<b>4120390</b>	Manuelle Absperreinheit	LV-02BV	BSPP	16	30			
-	<b>4106532</b>	Manuelle Absperreinheit	LV-02SV	SAE	16	30		1	1

## Optionsblöcke Endplatte ER2F

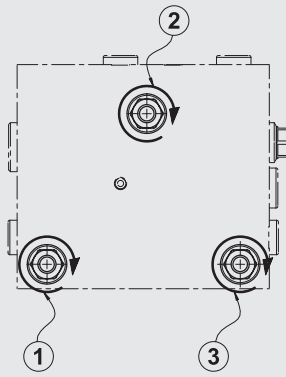
### E1 Standardausführung für Steuerörentleerung



Typenschlüssel	Beschreibung / Funktion	Anschluss-gewindeart	Art-Nr.
ER2F /.../ E1...	Entleerung Steuerölversorgung	1.) BSPP SAE	4241089 4241091
	für Steueröloptionsventil Typ "C" - Magnetventil Typ "C" (stromlos offen)	(nicht im Lieferumfang enthalten)	

Pos.	Art-Nr.	Beschreibung		Anschluss-gewindeart	Schrauben-schlüssel [mm]	Anzugs-dreh-moment [Nm ±10 %]	
10	- 4025053	Stopfenschraube Stopfenschraube	VSTI G1/4-ED-CF/FPM 9/16-18UNF	BSPP SAE	6 6	30 30	1
20	-	Zylinderschraube	ISO4762 - M6x35-8.8-A3B		5	10	2

1.) Siehe Abschnitt "Magnetventile und Spulen"

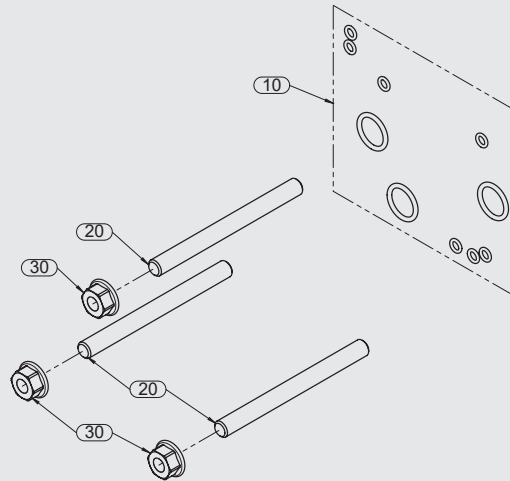


### Montageanleitung:

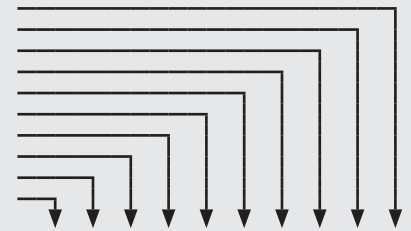
1. Kontrollieren, ob alle Dichtungen der Flanschbilder in der korrekten Position montiert sind
2. Vorabmontage der Zugankermuttern mit 10Nm in der Anschlussplatte
3. Montage von Anschlussplatte, Sektion, ... und Endplatte in der korrekten Reihenfolge und Ausrichtung
4. Vorabmontage der Zugankermuttern von Hand
5. Kontrollieren, ob Eingangsplatte, Sektion, ... und Endplatte korrekt aneinander ausgerichtet sind. Ein verdrehter Ventilblock ist **nicht** zulässig!
6. Zugankermuttern mit einem Drehmomentschlüssel im Uhrzeigersinn festziehen

Sequenz ① → ② → ③ mit 10Nm festziehen

Sequenz ① → ② → ③ mit 40Nm festziehen

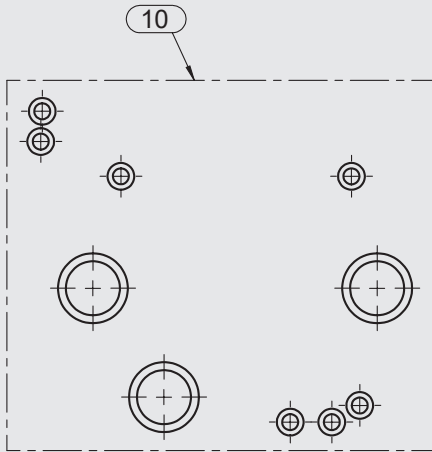


Bausatz	Beschreibung / Funktion	Art-Nr.
Zugankersatz	Anzahl der Sektionen: 1	4265679
Zugankersatz	Anzahl der Sektionen: 2	4265680
Zugankersatz	Anzahl der Sektionen: 3	4265681
Zugankersatz	Anzahl der Sektionen: 4	4265682
Zugankersatz	Anzahl der Sektionen: 5	4265684
Zugankersatz	Anzahl der Sektionen: 6	4265705
Zugankersatz	Anzahl der Sektionen: 7	4265706
Zugankersatz	Anzahl der Sektionen: 8	4265707
Zugankersatz	Anzahl der Sektionen: 9	4265708
Zugankersatz	Anzahl der Sektionen: 10	4265710

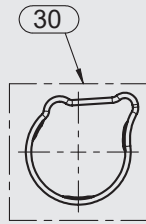


Pos.	Art-Nr.	Beschreibung	Schraubenschlüssel [mm]	Anzugsdrehmoment [Nm ±10 %]	11	10	9	8	7	6	5	4	3	2
10	4263493	Dichtsatz	Dichtsatz - LX/V01	-	-									
	-	Zugankerschraube	L = 112	-	10									3
	-	Zugankerschraube	L = 160	-	10								3	
	-	Zugankerschraube	L = 208	-	10							3		
	-	Zugankerschraube	L = 256	-	10						3			
	-	Zugankerschraube	L = 304	-	10					3				
	-	Zugankerschraube	L = 352	-	10				3					
	-	Zugankerschraube	L = 400	-	10				3					
	-	Zugankerschraube	L = 448	-	10			3						
	-	Zugankerschraube	L = 496	-	10		3							
	-	Zugankerschraube	L = 544	-	10	3								
30	-	6kt-Mutter	EN1661 M10-10 - flZnnc	16	40	3	3	3	3	3	3	3	3	3

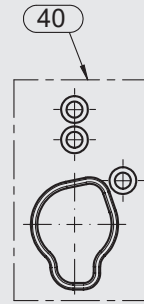
Flanschbild Sektion



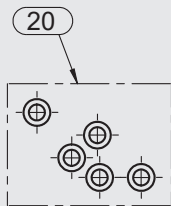
Flanschbild Federkappe



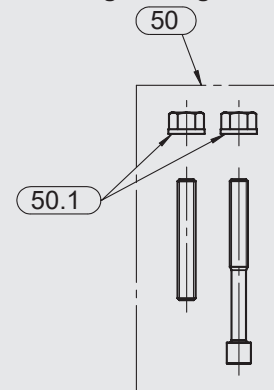
Flanschbild Betätigungseinheit



Flanschbild Optionsblock

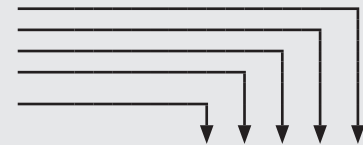


Hubbegrenzungssatz



Hinweis: Visueller Unterschied zum Schaubild möglich

Bausatz	Pos.	Beschreibung / Funktion	Art-Nr.
Dichtsatz LX/V01	10	Schnittstelle zwischen Eingang ↔ Sektionen ↔ Endplatte	4263493
Dichtsatz LX/V02	20	Schnittstelle zwischen Optionsblock ↔ Eingang, Sektion, Endplatte	4380281
Dichtsatz LX/V03	30	Schnittstelle zwischen Sektion ↔ Federkappe	4263495
Dichtsatz LX/V04	40	Schnittstelle zwischen Sektion ↔ Betätigungseinheit	4263494
Hubbegrenzungssatz - LX/V01	50	Betätigungseinheit Typ MHS, H...S, E...S	4464018

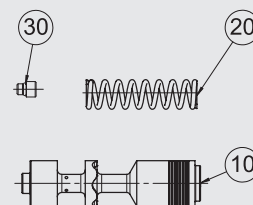
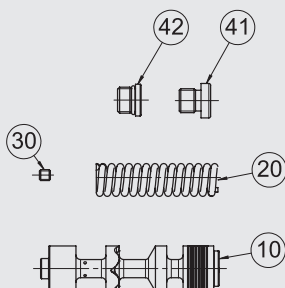


Pos.	Art-Nr.	Beschreibung	Schraubenschlüssel [mm]	Anzugsdrehmoment [Nm ±10 %]					
-	-	O-Ring 17,86 x 2,62 - FKM	-	-					3
-	-	O-Ring 5,28 x 1,78 - FKM	-	-		3		5	7
-	-	Flachdichtung - FKM	-	-			1		
-	-	O-Ring 26,70 x 1,78 - FKM	-	-		1			
50.1	4463730	Dichtungsmutter M6-8/A3B/PA	10	7		2			

Nachrüstset für Anschlussplatte Typ UL17(F) mit Logik F und P

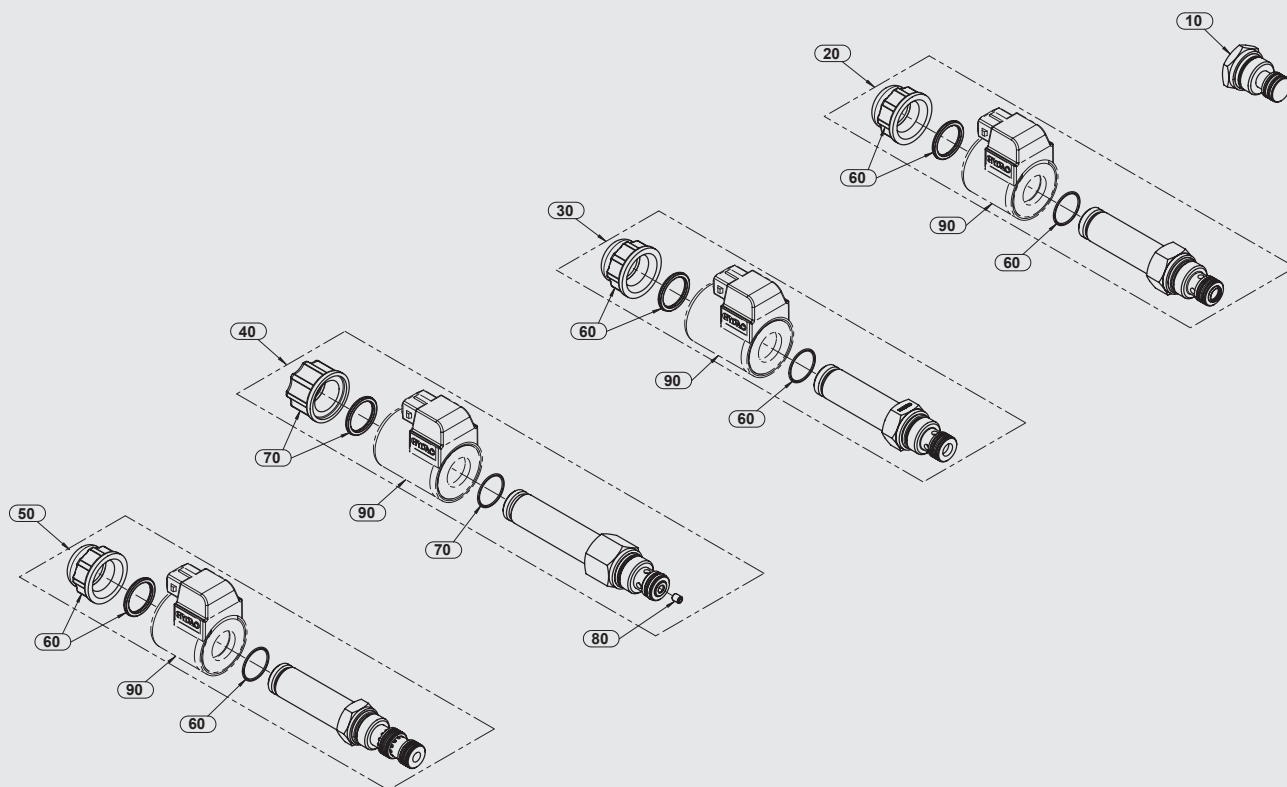
Bausatz	Beschreibung / Funktion	Art-Nr.
Nachrüstset Eingang P → F - LX/V	Wechsel von "CC"-System zu "OC"-System	4458664

Bausatz	Beschreibung / Funktion	Art-Nr.
Nachrüstset Eingang F → P - LX/V	Wechsel von "OC"-System zu "CC"-System	4458784



1.) Lieferumfang 10 Stück, Konter-/Dichtungsmutter sollte nach zweimaligem Lockern und Festziehen ausgetauscht werden, um die Dichtungsfunktion sicherzustellen

# Magnetventile und Spulen



Bausatz	Pos.	Beschreibung / Funktion	Schraubenschlüssel	Anzugsdrehmoment [Nm ±10 %]	Art-Nr.
... P	10	Stopfschraube	24 mm	25	4263372
... V...	20	Entlastungsventil Typ "V" 1.) (stromlos offen)	24 mm	25	4263373
... W...	30	Entlastungsventil Typ "W" 1.) (stromlos geschlossen)	24 mm	25	4263374
... P0A...	40	Prop.-Druckbegrenzungsventil Typ "P0A" 1.)	24 mm	25	4263485
... C...	50	Entlastungsventil Typ "C" 1.) (stromlos offen)	7/8 "	25	4106481



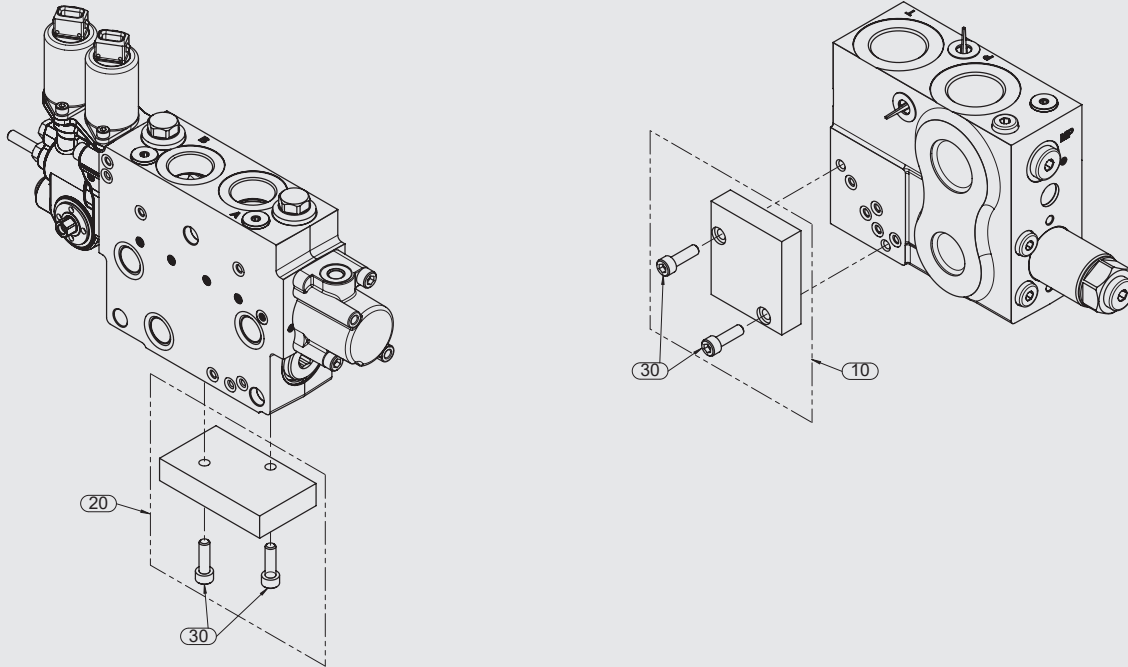
Pos.	Art-Nr.	Beschreibung	Schraubenschlüssel [mm]	Anzugsdrehmoment [Nm ±10 %]				
60	4263491	Spulenmutternsatz Bausatz - M18V01 - Notbetätigung	-	4	1		1	1
70	4263492	Spulenmutternsatz Bausatz - M18V02 - Standardendkappe	-	4		1		
80	-	Blende M4 x 5 x Ø1,0	2	1,5		1		

Pos.	Art-Nr.	Klassifizierung Spulenausführung	Schraubenschlüssel [mm]	Anzugsdrehmoment [Nm ±10 %]	Spule nicht im Lieferumfang enthalten			
90	3554185	Spule 12VDC - AMP Juniortimer	-	-	•			•
	3674092	Spule 24VDC - AMP Juniortimer	-	-	•			•
	4263487	Spule 12VDC - AMP Juniortimer	-	-			•	
	4263486	Spule 24VDC - AMP Juniortimer	-	-			•	
	3808663	Spule 12VDC - AMP Juniortimer	-	-		•		
	4263488	Spule 24VDC - AMP Juniortimer	-	-		•		
	3214994	Spule 12VDC - Deutsch DT04	-	-	•			•
	3285220	Spule 24VDC - Deutsch DT04	-	-	•			•
	4135145	Spule 12VDC - Deutsch DT04	-	-			•	
	3888028	Spule 24VDC - Deutsch DT04	-	-			•	
	4135064	Spule 12VDC - Deutsch DT04	-	-		•		
	4263490	Spule 24VDC - Deutsch DT04	-	-		•		

1.) Spulen sind im Lieferumfang nicht enthalten

# Dummyplatten Optionsblöcke

## Flanschbild Sektion



Typenschlüssel	Beschreibung / Funktion	Art-Nr.
UL17F / ... / UD1	Dummyplatte für Anschlussplatte Typ "UL17F"	4245903
LS6F / ... / LD1	Dummyplatte für Sektionstyp "LS6F"	4246076

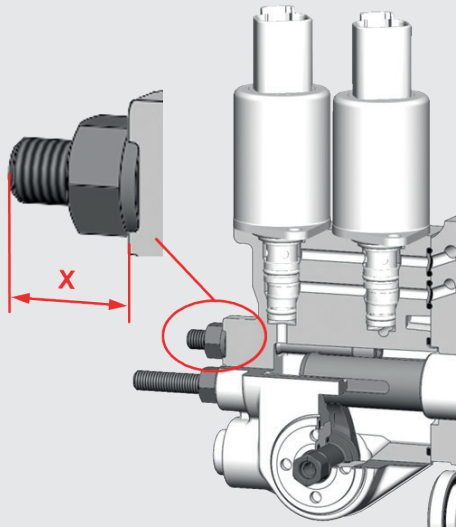
Pos.	Art-Nr.	Beschreibung	Schrauben- schlüssel [mm]	Anzugs- dreh- moment [Nm ±10 %]	
30	-	ISO4762 - M6x20-8.8-A3B	5	10	2

# Montageanleitung Hauptsteuerkolben für Demontage / Montage

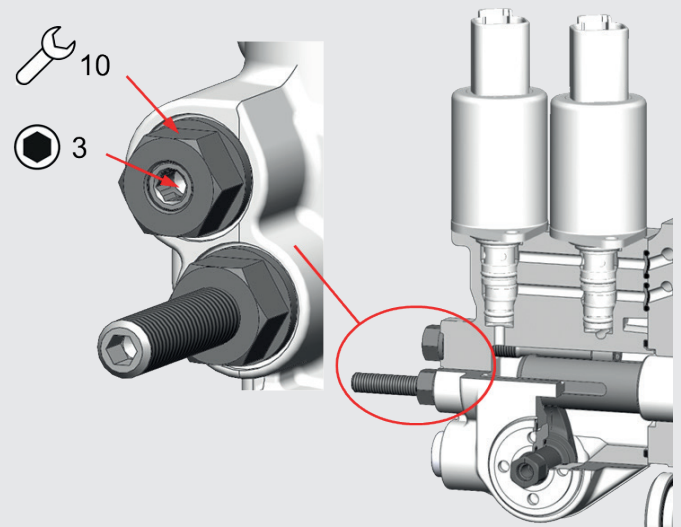
Betätigungseinheiten EHS / HHS / MHS

## Demontage

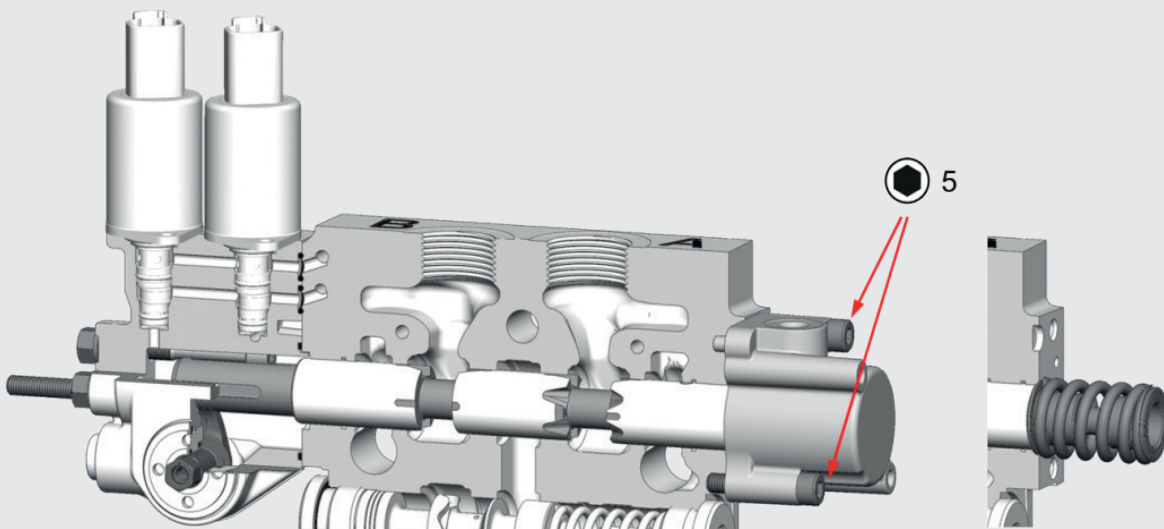
1/6 Abmessung "X" an oberer Hubbegrenzung für Anschluss B messen



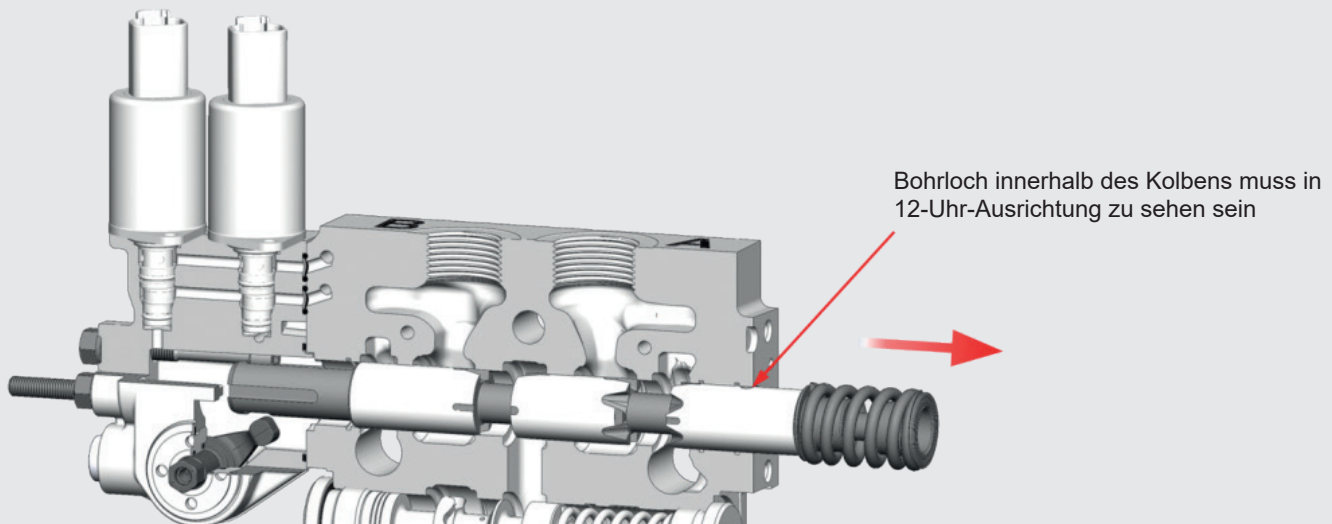
2/6 Kontermutter lockern und obere Hubbegrenzungsschraube 1-3 mm in die Konter-/Dichtungsmutter einschrauben



3/6 Federkappe abmontieren



4/6 Hauptsteuerkolben bis zum Anschlag aus der Bohrung bewegen

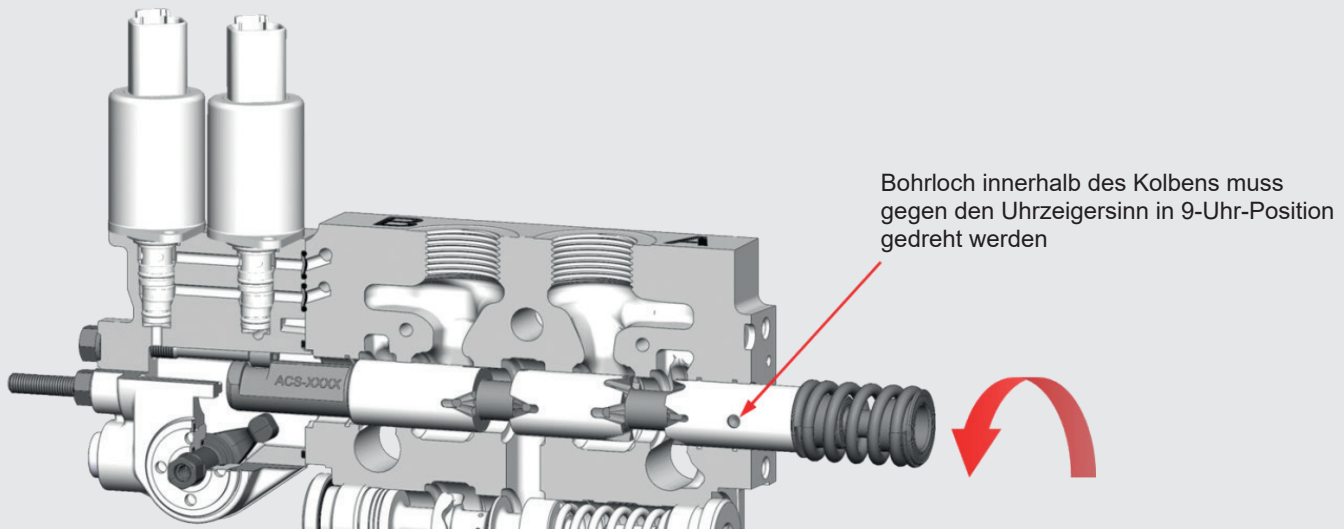


## Montageanleitung Hauptsteuerkolben für Demontage / Montage

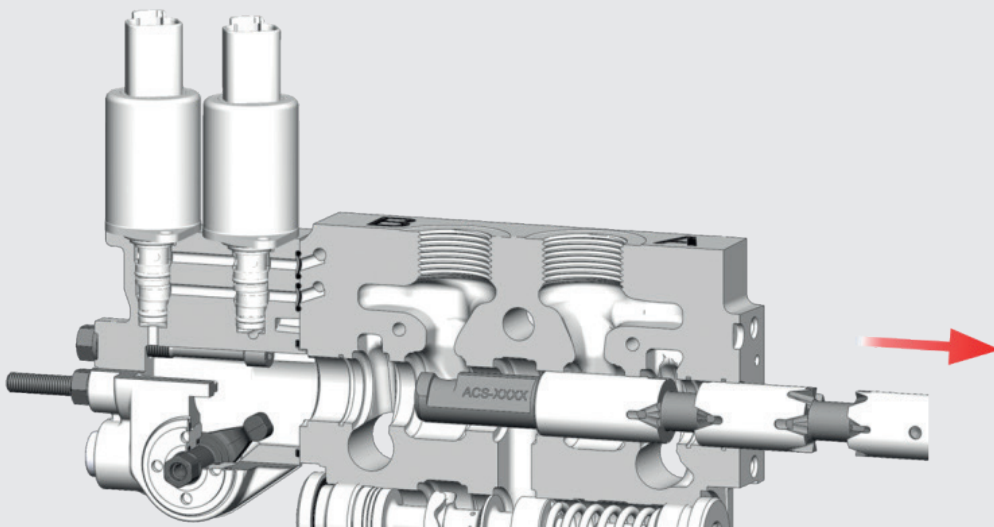
Betätigungseinheiten EHS / HHS / MHS

### Demontage

5/6 Hauptsteuerkolben 90° gegen den Uhrzeigersinn drehen



6/6 Hauptsteuerkolben vorsichtig ganz aus der Bohrung nehmen



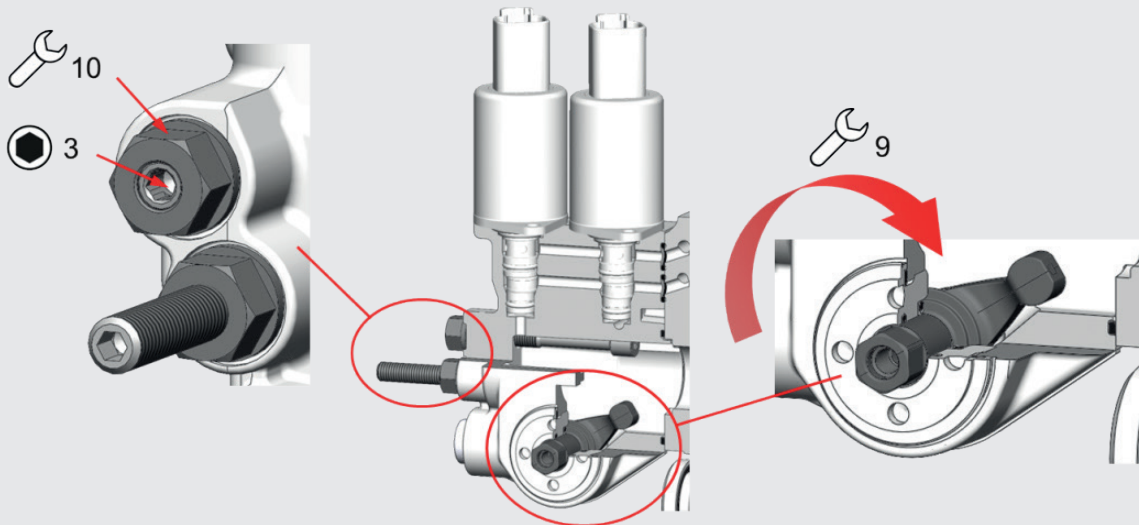


## Montageanleitung Hauptsteuerkolben für Demontage / Montage

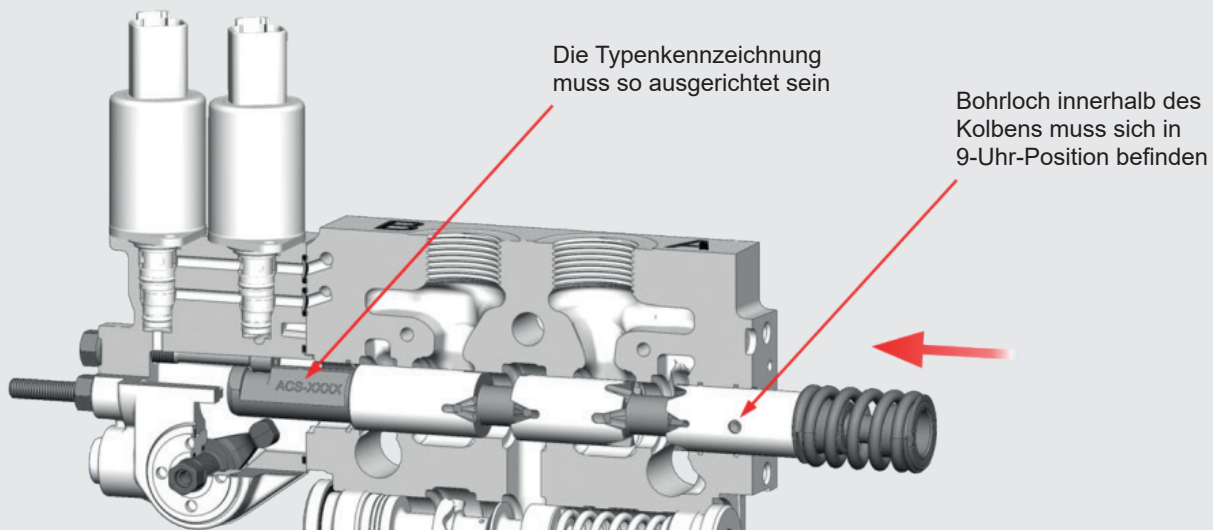
Betätigungseinheiten EHS / HHS / MHS

### Montage

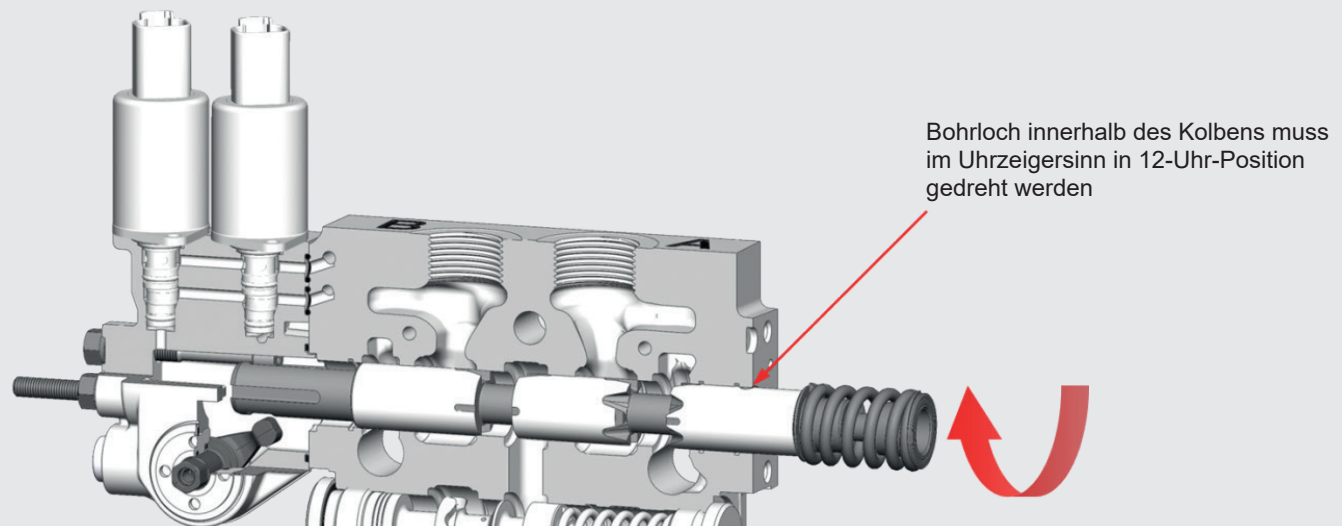
1/6 Obere Hubbegrenzungsschraube 1-3 mm in die Konter-/Dichtungsmutter eindrehen und Handhebel Drucklager im Uhrzeigersinn bis zum Anschlag drehen



2/6 Hauptsteuerkolben innerhalb der Bohrung in der gezeigten Richtung bis zum Anschlag bewegen



3/6 Hauptsteuerkolben 90° im Uhrzeigersinn drehen

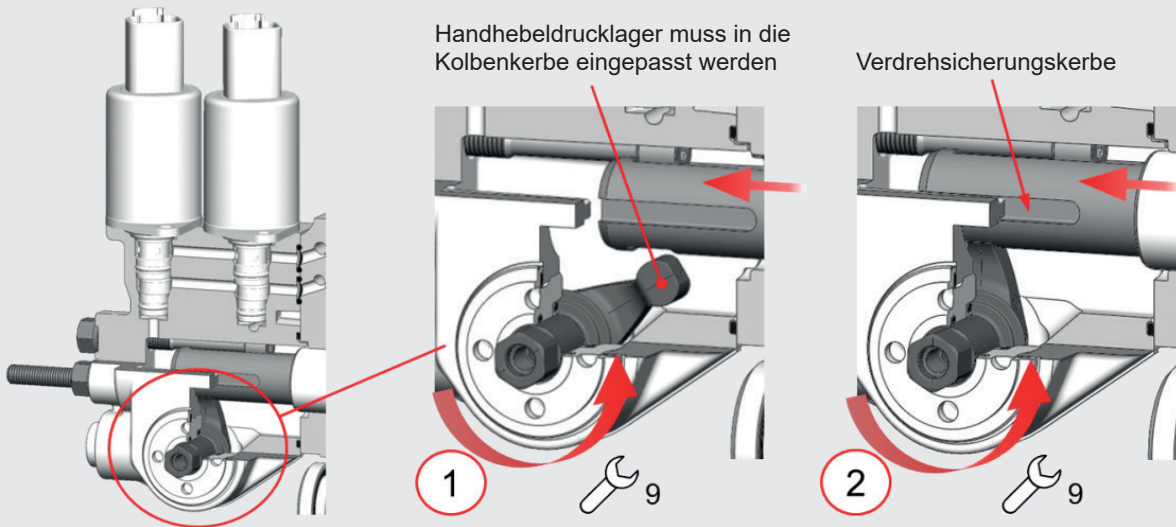


## Montageanleitung Hauptsteuerkolben für Demontage / Montage

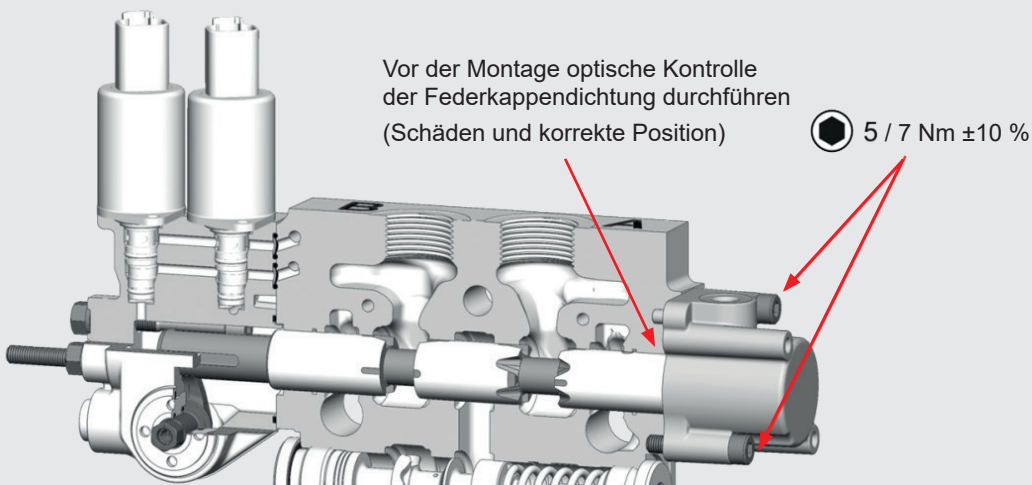
Betätigungseinheiten EHS / HHS / MHS

### Montage

4/6 Hauptsteuerkolben innerhalb der Bohrung/Verdrehsicherung in der gezeigten Richtung bewegen und Handhebeldrucklager gegen den Uhrzeigersinn in die Kolbenkerbe einpassen



5/6 Federkappe mit dem vorgegebenen Drehmoment montieren

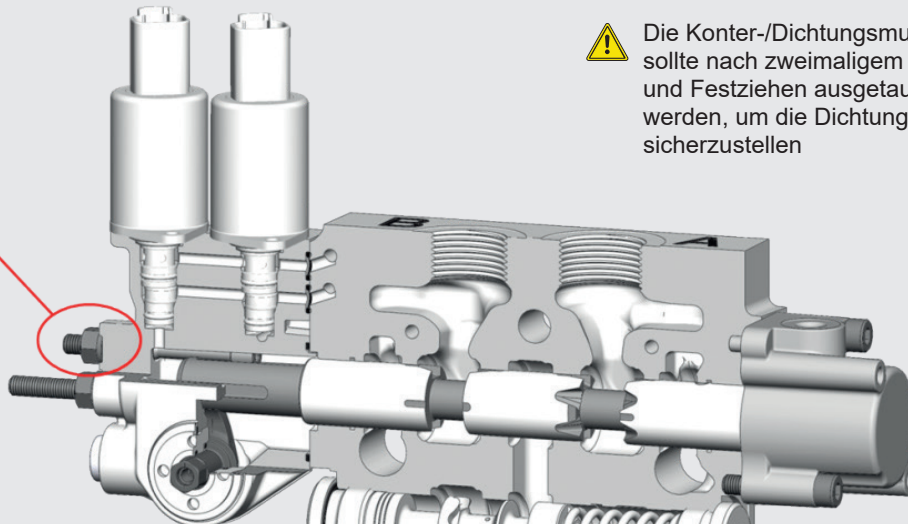


6/6 Obere Hubbegrenzungsschraube bis zum vorgegebenen Maß "X" (Maximalstrom an Anschluss B) herausschrauben und Konter-/Dichtungsmutter mit vorgegebenem Drehmoment fixieren

10 / 7 Nm  $\pm 10\%$

3

X

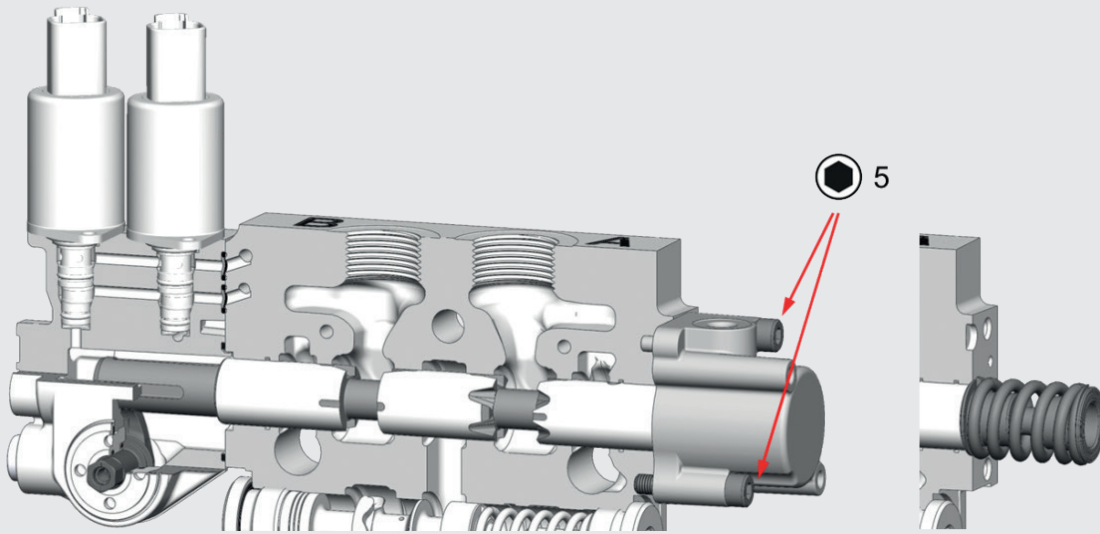


## Montageanleitung Hauptsteuerkolben für Demontage / Montage

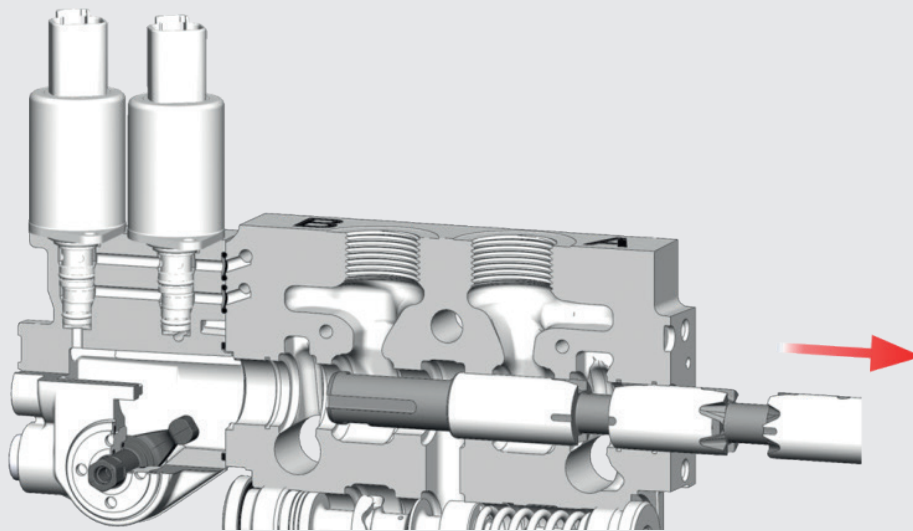
Betätigungseinheiten EH / HH / MH

### Demontage

1/2 Federkappe abmontieren



2/2 Hauptsteuerkolben vorsichtig ganz aus der Bohrung nehmen

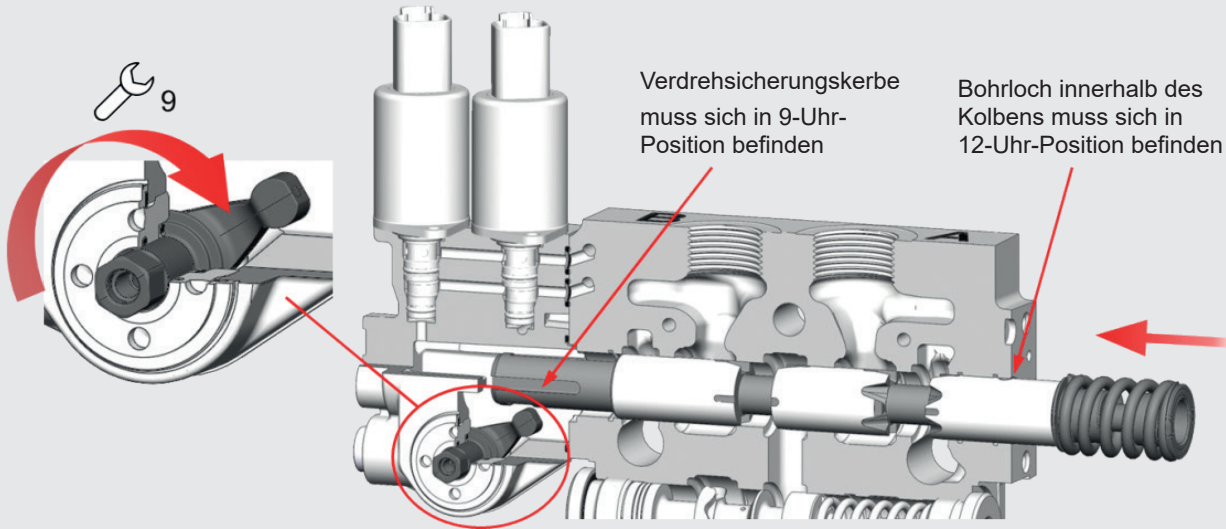


# Montageanleitung Hauptsteuerkolben für Demontage / Montage

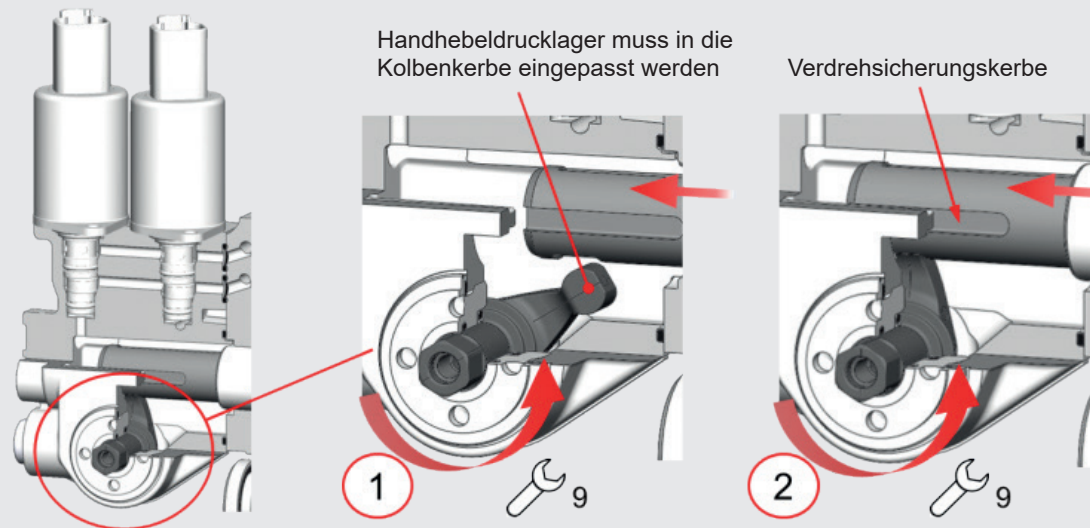
Betätigungseinheiten EH / HH / MH

## Montage

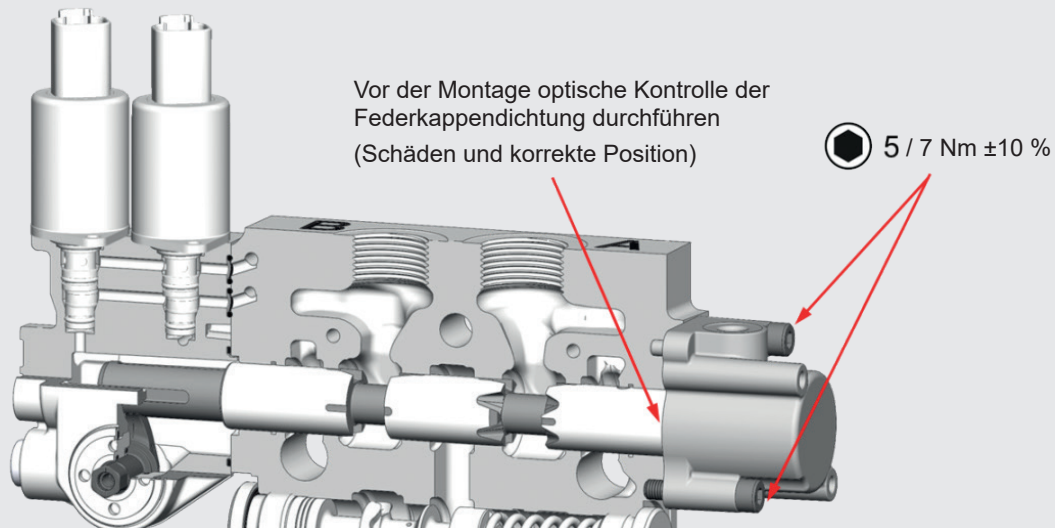
- 1/3 Handhebeldrucklager im Uhrzeigersinn bis zum Anschlag drehen und Hauptsteuerkolben innerhalb der Bohrung in der gezeigten Richtung bis zum Anschlag bewegen



- 2/3 Hauptsteuerkolben innerhalb der Bohrung/Verdrehsicherung in der gezeigten Richtung bewegen und Handhebeldrucklager gegen den Uhrzeigersinn in die Kolbenkerbe einpassen



- 3/3 Federkappe mit dem vorgegebenen Drehmoment montieren

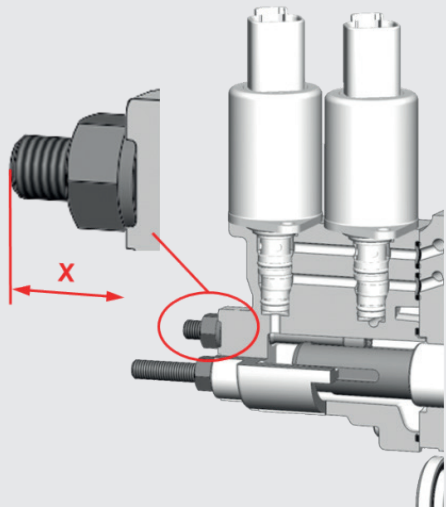


## Montageanleitung Hauptsteuerkolben Demontage / Montage

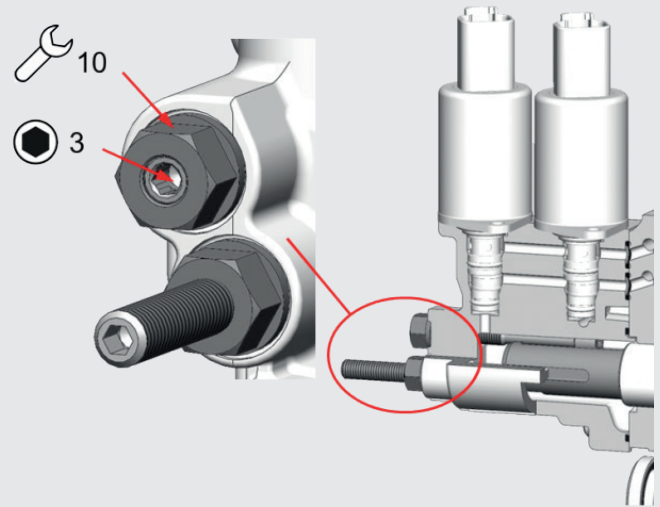
### Betätigungseinheiten ES / HS

#### Demontage

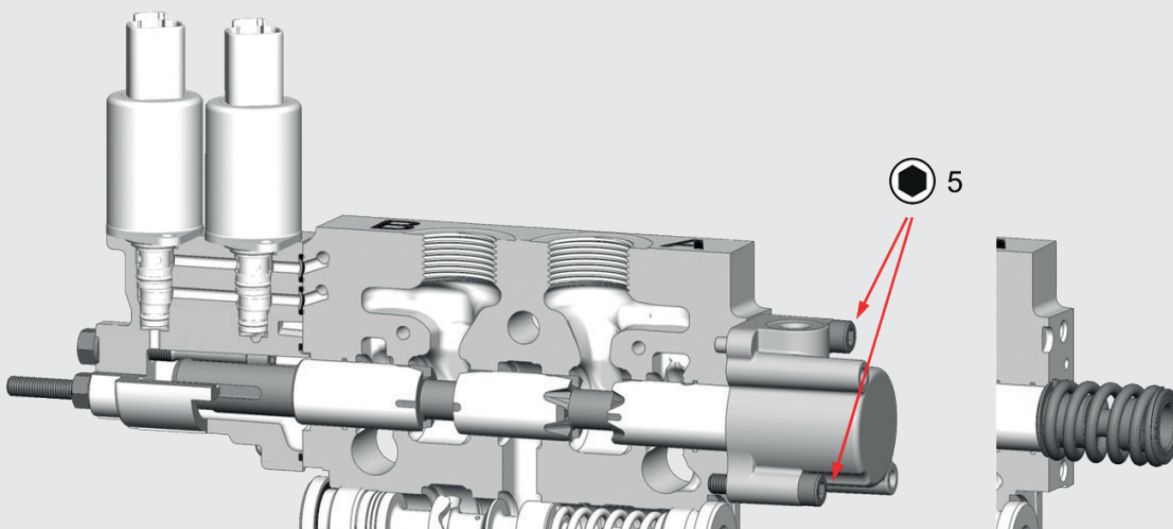
1/6 Abmessung "X" an oberer Hubbegrenzung für Anschluss B messen



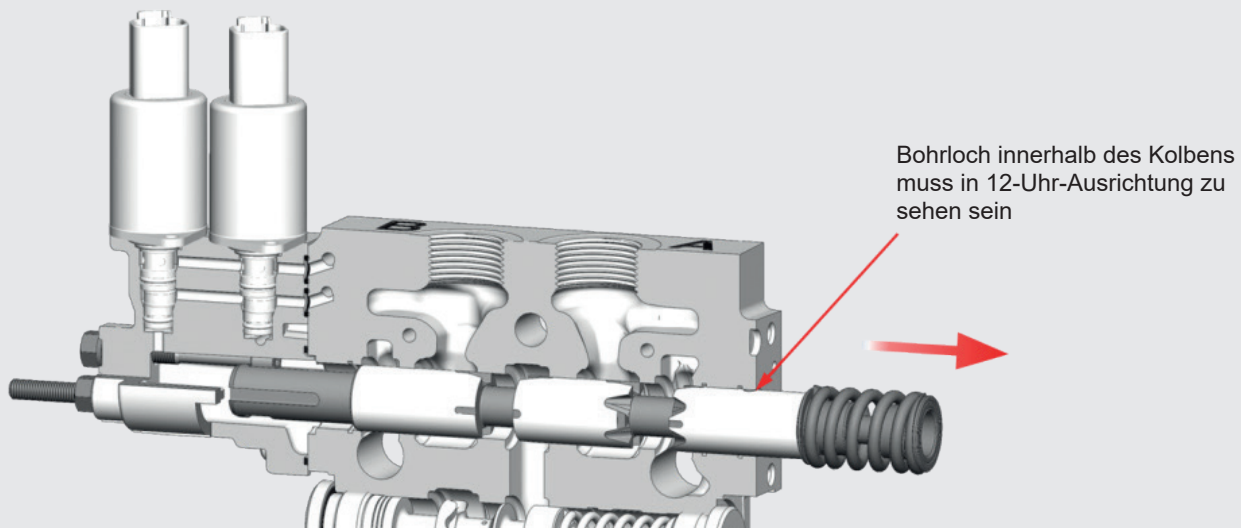
2/6 Kontermutter lockern und obere Hubbegrenzungsschraube 1-3 mm in die Konter-/Dichtungsmutter einschrauben



3/6 Federkappe abmontieren



4/6 Hauptsteuerkolben bis zum Anschlag aus der Bohrung bewegen

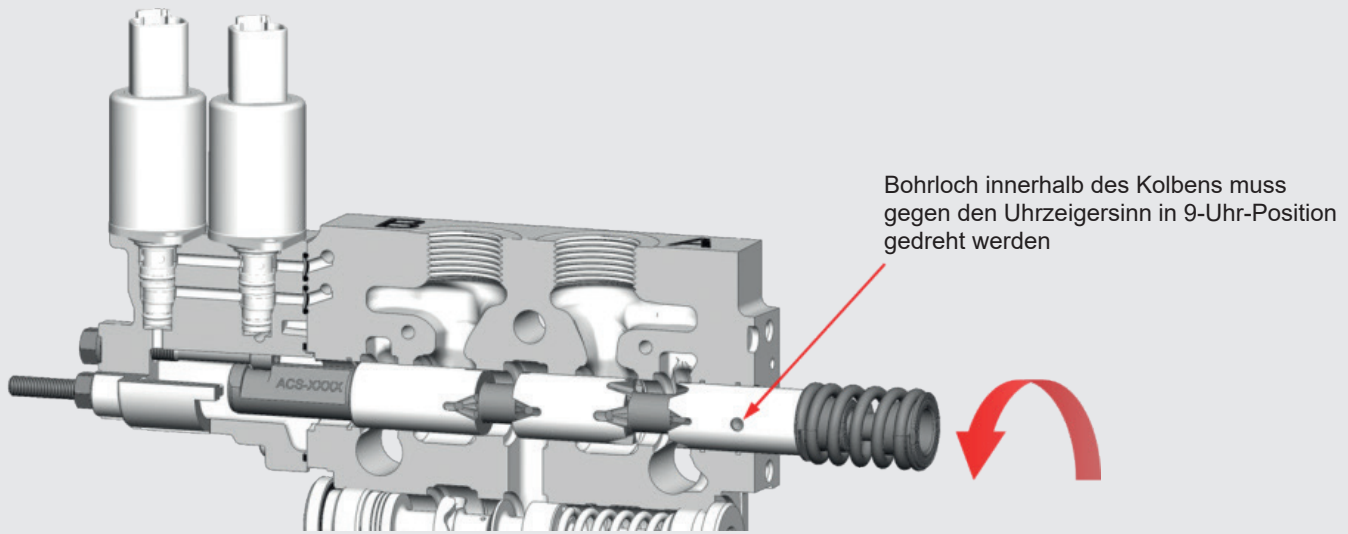


## Montageanleitung Hauptsteuerkolben Demontage / Montage

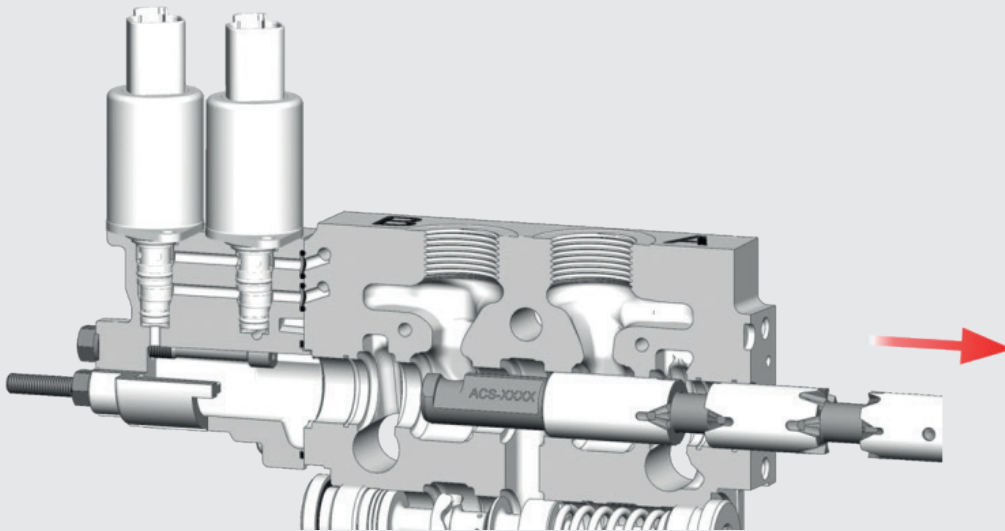
### Betätigungseinheiten ES / HS

#### Demontage

5/6 Hauptsteuerkolben 90° gegen den Uhrzeigersinn drehen



6/6 Hauptsteuerkolben vorsichtig ganz aus der Bohrung nehmen

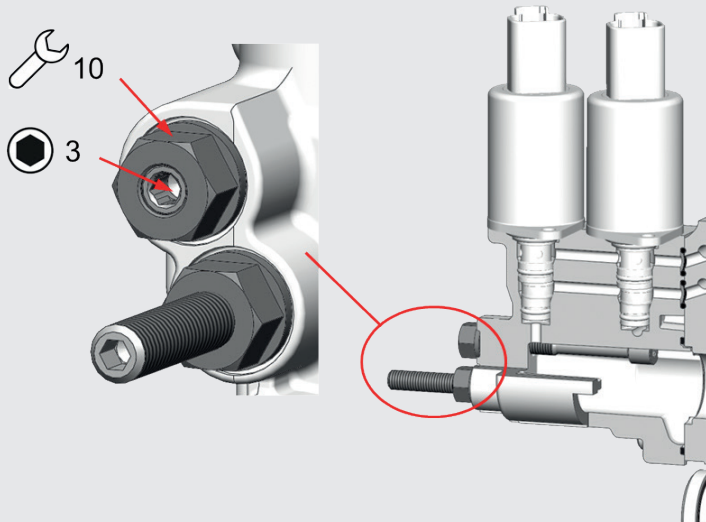


## Montageanleitung Hauptsteuerkolben Demontage / Montage

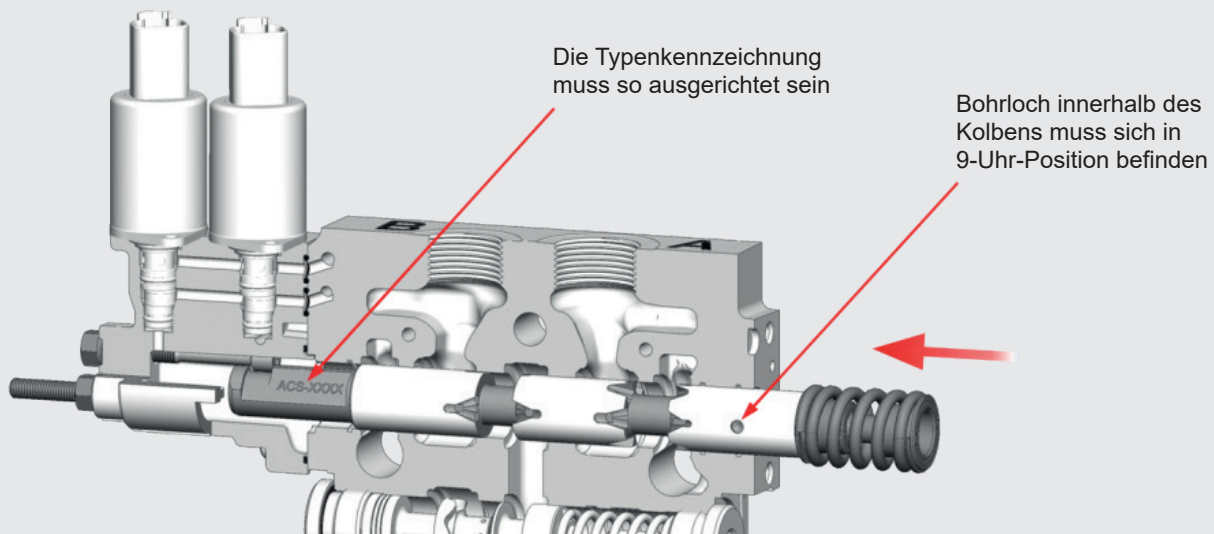
### Betätigungseinheiten ES / HS

#### Montage

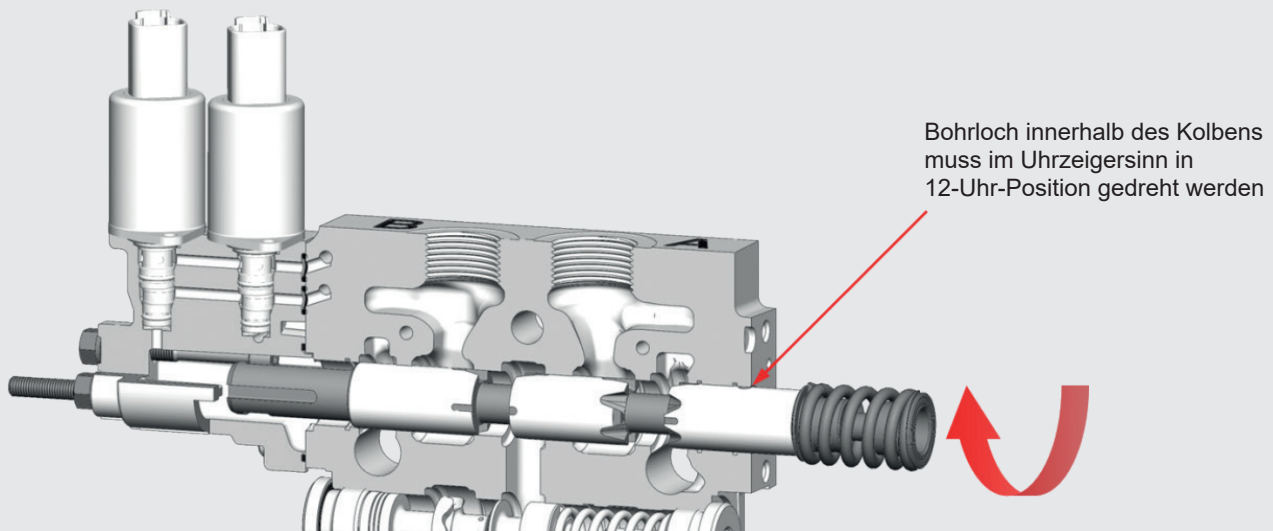
1/6 Obere Hubbegrenzungsschraube 1-3 mm in die Konter-/Dichtungsmutter eindrehen und Handhebeldrucklager im Uhrzeigersinn bis zum Anschlag drehen



2/6 Hauptsteuerkolben innerhalb der Bohrung in der gezeigten Richtung bis zum Anschlag bewegen



3/6 Hauptsteuerkolben 90° im Uhrzeigersinn drehen

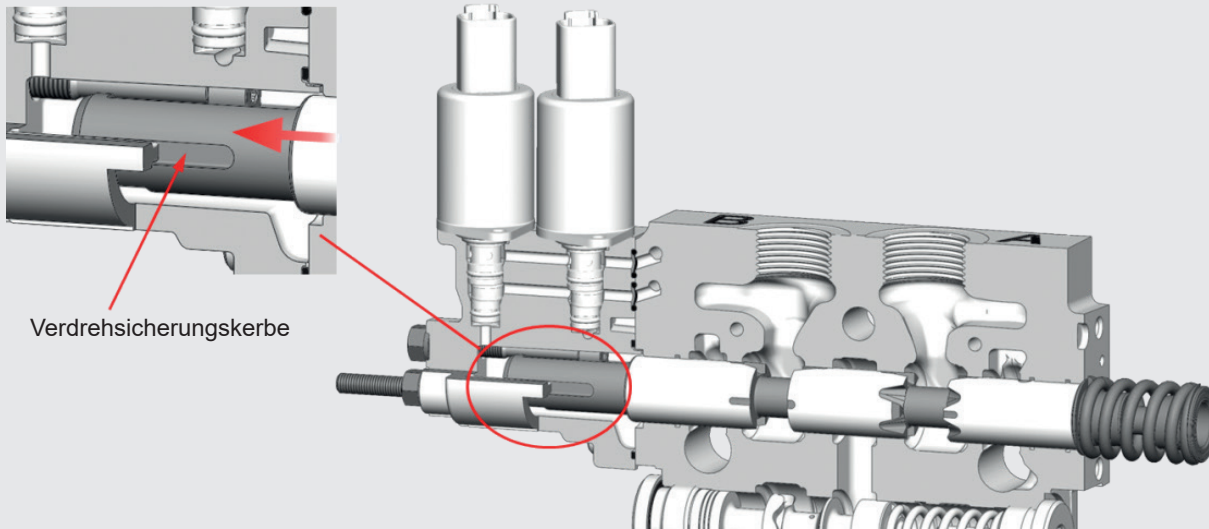


## Montageanleitung Hauptsteuerkolben Demontage / Montage

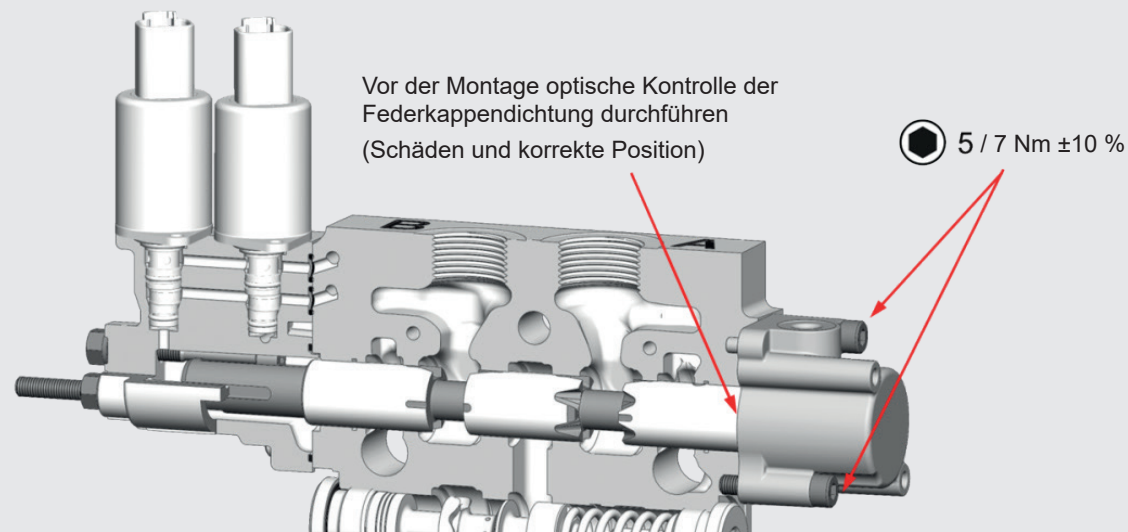
### Betätigungseinheiten ES / HS

#### Montage

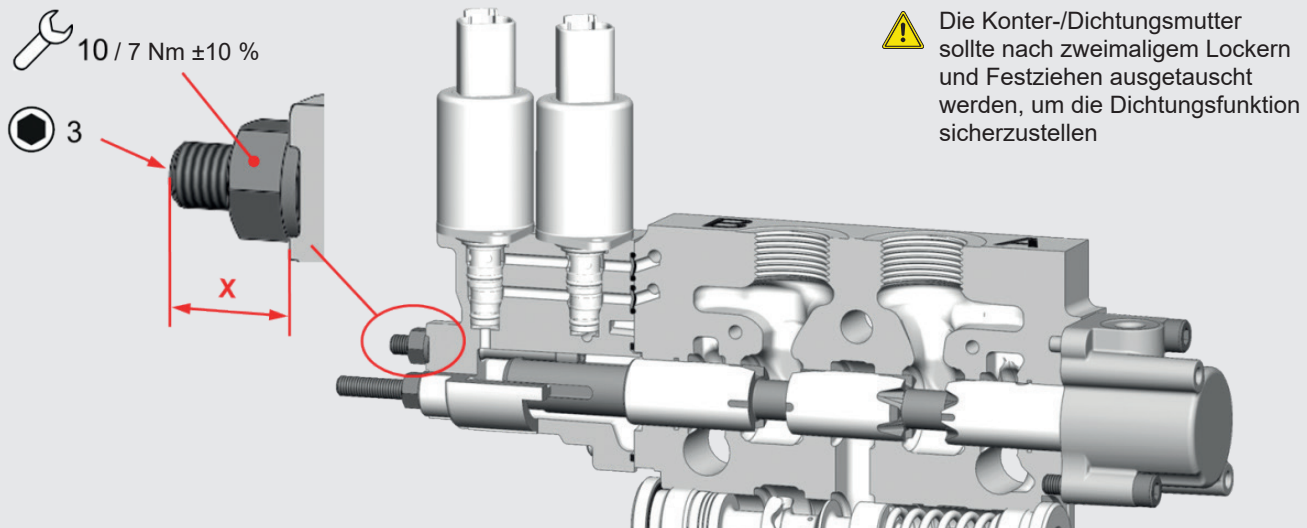
4/6 Hauptsteuerkolben innerhalb der Bohrung/Verdrehsicherung in die gezeigte Richtung bewegen



5/6 Federkappe mit dem vorgegebenen Drehmoment montieren



6/6 Obere Hubbegrenzungsschraube bis zum vorgegebenen Maß "X" (Maximalstrom an Anschluss B) herausschrauben und Konter-/Dichtungsmutter mit vorgegebenem Drehmoment fixieren



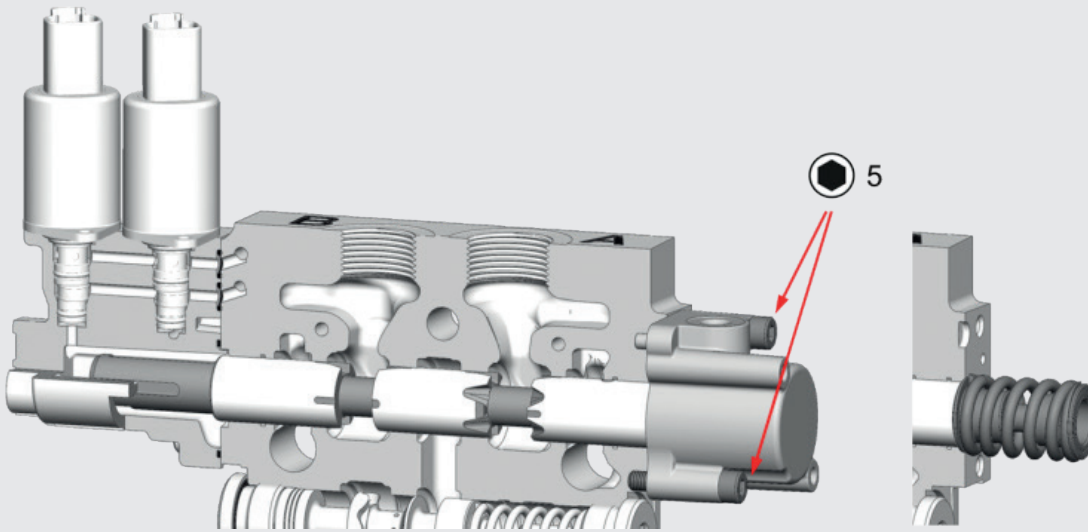


## Montageanleitung Hauptsteuerkolben Demontage / Montage

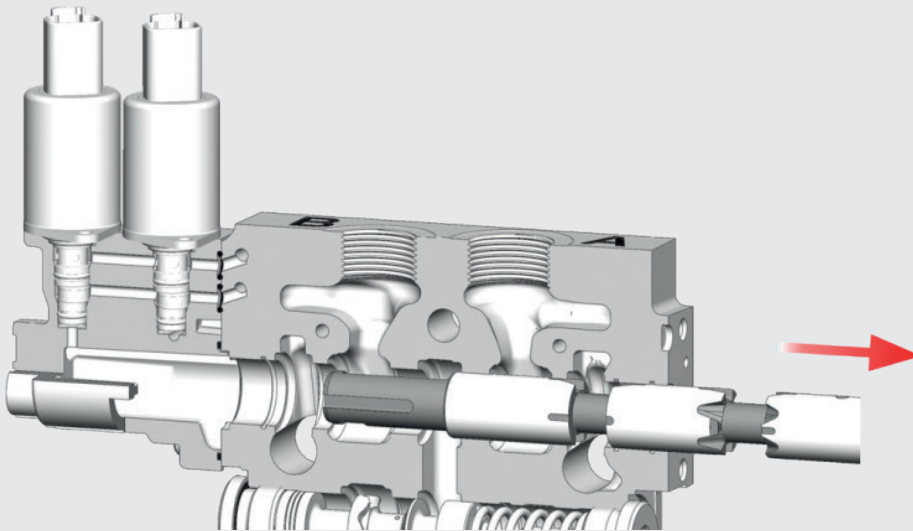
Betätigungseinheiten E / H

### Demontage

1/2 Federkappe abmontieren



2/2 Hauptsteuerkolben vorsichtig ganz aus der Bohrung nehmen

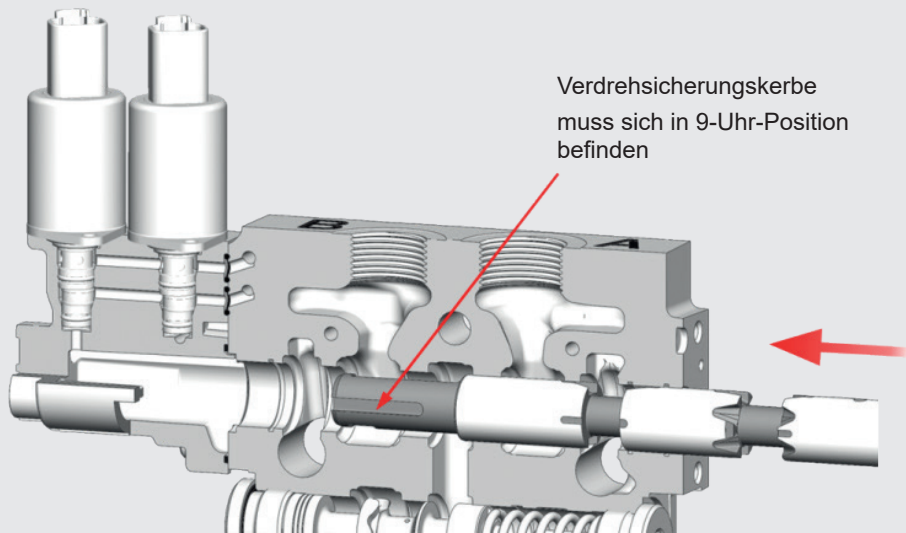


## Montageanleitung Hauptsteuerkolben Demontage / Montage

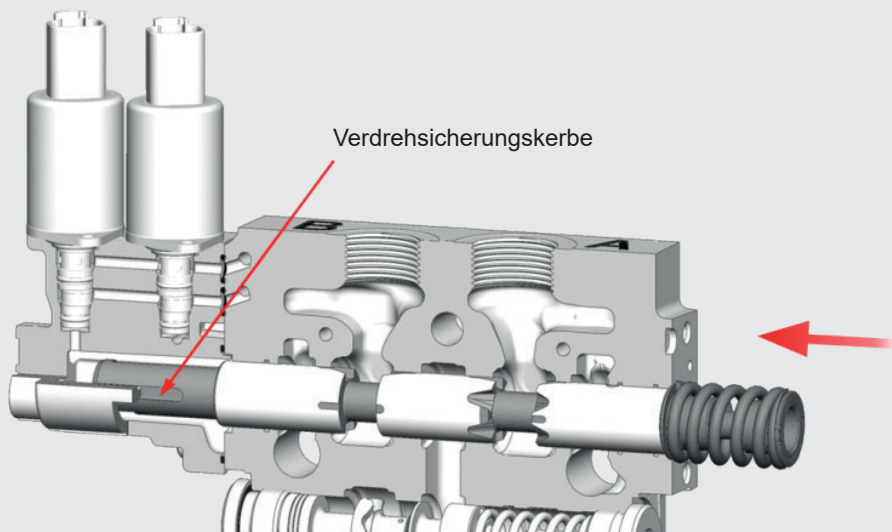
### Betätigungseinheiten E / H

#### Montage

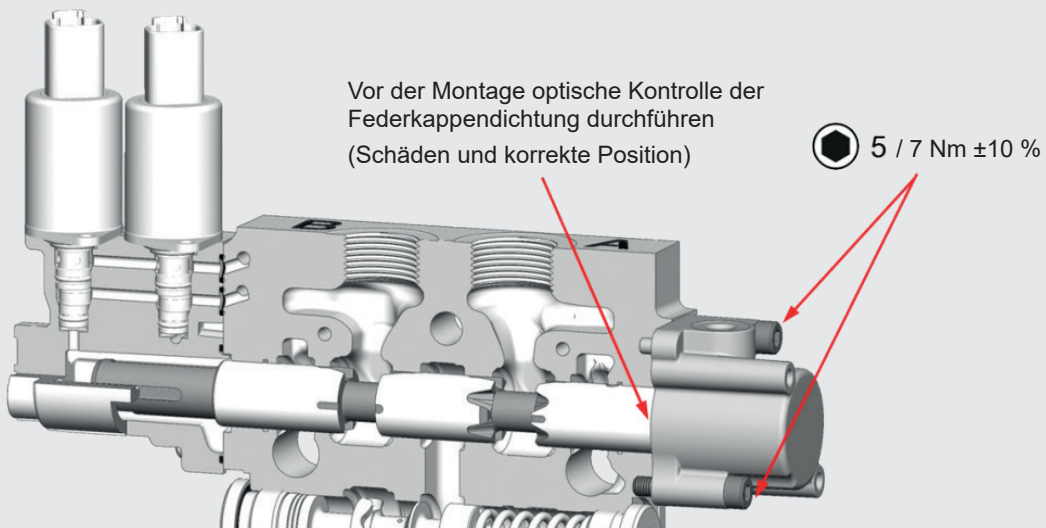
1/3 Hauptsteuerkolben innerhalb der Bohrung in der gezeigten Richtung bis zum Anschlag bewegen

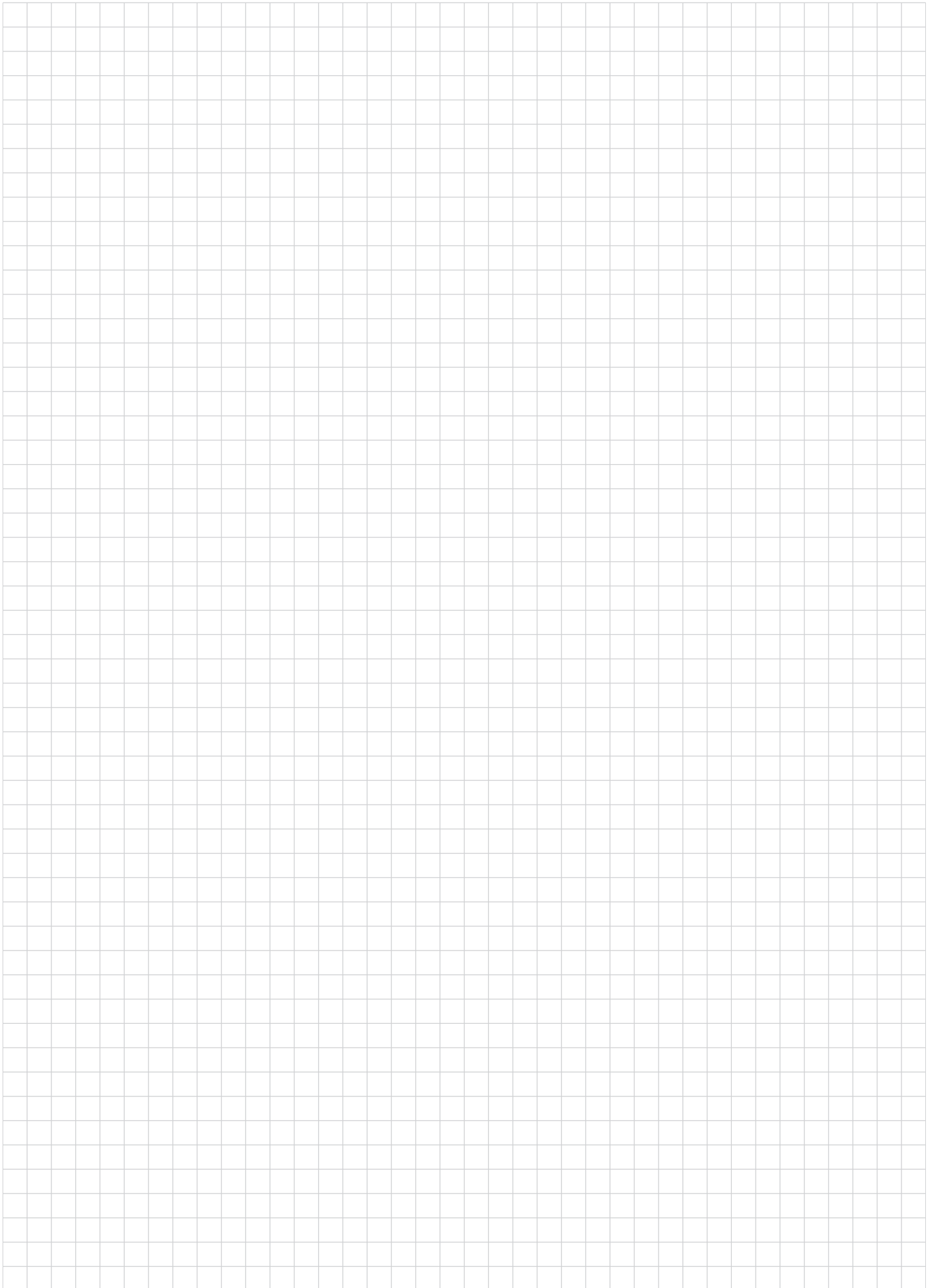


2/3 Hauptsteuerkolben innerhalb der Bohrung/Verdrehsicherung in die gezeigte Richtung bewegen



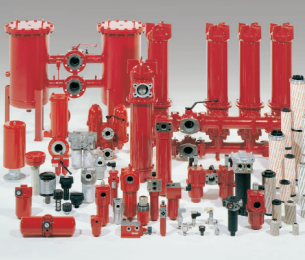
3/3 Federkappe mit dem vorgegebenen Drehmoment montieren







Accumulators 30.000



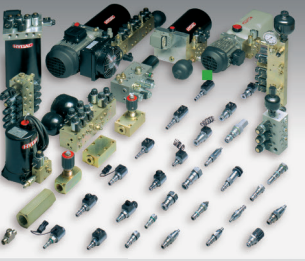
Fluid Filters 70.000



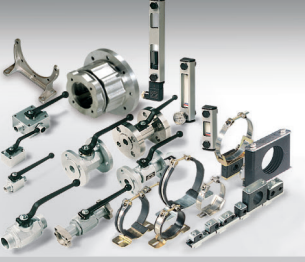
Control Technology 18.500



Filter Systems 79.000



Compact Hydraulics 53.000



Accessories 61.000



Electronics 180.000



Systems 57.000

# Globale Präsenz. Lokale Kompetenz. [www.hydac.com](http://www.hydac.com)



- HYDAC Stammhaus
- HYDAC Gesellschaften
- HYDAC Vertriebs- und Servicepartner
- Freie Vertriebspartner

## **HYDAC** INTERNATIONAL

HYDAC Mobilhydraulik GmbH

Industriestraße  
66280 Sulzbach/Saar  
Deutschland

Tel.: +49 6897 509-01  
Fax: +49 6897 509-577



Nordhydraulic AB

**Nordhydraulic**  
HYDAC INTERNATIONAL

P.O. Box 189  
872 24 Kramfors  
Schweden

Tel.: +46 612 71 72 81  
Fax: +46 706 75 65 85

Internet: [www.hydac.com](http://www.hydac.com)